

خبرنامه آماری استان خراسان جنوبی

(ولادت، فوت، ازدواج و طلاق)

3 ماهه اول سال 1393

فهرست مطالب

4- 5

جداول 4 واقعه حیاتی

6- 11

ولادت

12- 17

وفات

18- 25

ازدواج و طلاق

26- 27

فراوانی نام

استفاده از جداول و آمارها با ذکر منبع بلامانع است

مقدمه:

آگاهی از آمار ثبت رویدادهای حیاتی برای برنامه ریزی های اقتصادی، اجتماعی و فرهنگی بسیار با اهمیت است. بدون آمار و اطلاعات دقیق برنامه ریزی نوعی انشای اقتصادی یا توسعه ای است که نمود عینی و عملی نخواهد داشت. مبنا و زیر بنای هر نظام فعال اقتصادی، اجتماعی و فرهنگی آمارهای دقیق و قابل اتکاست.

تجربه نشان داده در جامعه انسانی کمتر کاری با نظم انجام می گیرد، مگر آن که اطلاعات لازم و کافی از جوانب مختلف آن کار در اختیار باشد. به همین لحاظ میزان قدرت اتخاذ تصمیم بهینه در جوامع پیشرفته بستگی به عواملی دارد که از جمله مهمترین آن عوامل در اختیار داشتن آمار و اطلاعات صحیح و به هنگام است. در واقع هنگامی در جهت تامین منافع ملی قادر به برنامه ریزی هستیم که آمار و اطلاعات در زمینه امکانات بالقوه و بالفعل فراهم آمده باشد. در هر جامعه ای که توان علمی بالاتر و اطلاعات بیشتری وجود داشته باشد، قدرت تصمیم گیری نیز افزایش می یابد و با انجام برنامه ریزی ها شرایط زندگی بهتری فراهم می شود نتایج تهیه و تولید آمار، جامعه را قادر می سازد تا به قضاوت بنشیند که در مورد مساله شخصی نسبت به مقطع زمانی معین پیشرفت، توقف و یا عقب رفتگی حاصل شده است.

نشریه حاضر خلاصه ای از آمارهای حیاتی سه ماهه اول سال 1393 را نشان می دهد، این آمارهای حیاتی که به دنبال خود تحولات جمعیتی را رقم می زند، بیانگر وضعیت و شرایط استان در ابعاد گوناگون بوده و آگاهی از این واقعیت های جمعیتی، می تواند دست اندرکاران و سیاستگذاران استان را در جهت برنامه ریزی دقیق و صحیح یاری رسانده و نتایج مطلوبی در جهت اهداف تعیین شده حاصل نماید.

معاونت فناوری اطلاعات و آمار جمعیتی

تعداد ولادت و فوت ثبت شده استان به تفکیک شهرستان در سه ماهه اول سال 1393

و مقایسه آن با مدت مشابه سال قبل

فوت			ولادت			شهرستان
درصد تغییر	92	93	درصد تغییر	92	93	
5.9	935	990	6.1	4161	4415	استان
-27.3	33	24	-4.4	137	131	بشرویه
4.8	374	392	2.9	1641	1689	بیرجند
-22.2	18	14	0.0	78	78	خوسف
11.9	67	75	0.7	269	271	درمیان
50.0	32	48	38.8	160	222	زیرکوه
53.8	26	40	20.7	150	181	سرایان
16.7	48	56	4.2	214	223	سریشه
42.3	52	74	7.8	421	454	طبس
26.9	52	66	8.0	250	270	فردوس
0.7	138	139	2.0	606	618	قاینات
-34.7	95	62	18.3	235	278	نهبندان

*شایان ذکر است:

1. در 3 ماهه اول سال 93 و 92 به ترتیب تعداد 86 و 104 فقره مربوط به تعیین تکلیف اسناد راکد و معوقه بالای یکسال بوده که این تعداد از مجموع کل اسناد ثبت شده فوت کسر گردیده است.

تعداد ازدواج و طلاق ثبت شده استان به تفکیک شهرستان در سه ماهه اول سال 1393

و مقایسه آن با مدت مشابه سال قبل

طلاق			ازدواج			شهرستان
درصد تغییر	92	93	درصد تغییر	92	93	
15.9	208	241	2.4	2234	2288	استان
50.0	4	6	-28.4	109	78	بشروه
3.1	127	131	-10.9	993	885	بیرجند
-	0	0	-	0	0	خوسف *
-	0	0	7.9	127	137	درمیان *
120.0	5	11	64.0	50	82	زیرکوه
-20.0	10	8	41.5	82	116	سرایان
-	0	0	600.0	11	77	سریشہ *
91.7	12	23	16.4	183	213	طیسی
46.7	15	22	10.5	143	158	فردوس
14.3	28	32	3.1	381	393	قاینات
14.3	7	8	-3.9	155	149	نهبندان

* شهرستان خوسف فاقد محاضر ازدواج و طلاق و شهرستان سریشہ و درمیان فاقد محضر طلاق می باشد. بطوریکه وقایع مربوط به این شهرستان ها در شهرستان های مجاور بالاخص شهرستان بیرجند به ثبت می رسد.

* شروع به کار محضر ازدواج شماره 9 شهرستان سریشہ از اردیبهشت ماه سال 1392

* علت افزایش چشمگیر ثبت واقعه ازدواج سه ماهه اول سالجاری با مدت مشابه سال قبل در شهرستان سریشہ ، افتتاح محضر ازدواج شماره 9 این شهرستان از اردیبهشت ماه سال 92 بوده است که وقایع ازدواج این شهرستان تا قبل از این تاریخ در شهرستان های مجاور بالاخص بیرجند ثبت گردیده است.

جدول 1: تعداد ولادت ثبت شده استان بر حسب جنس، شهری و روستایی به تفکیک شهرستان

در سه ماهه اول سال 1393

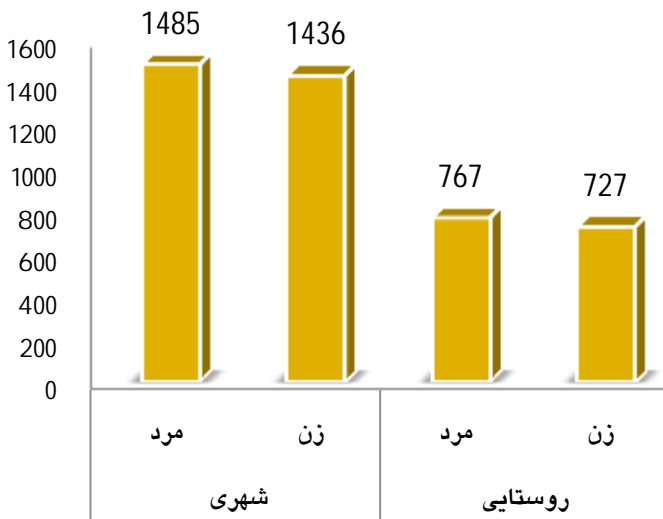
روستایی			شهری			کل اسناد ولادت	شهرستان
زن	مرد	جمع	زن	مرد	جمع		
727	767	1494	1436	1485	2921	4415	استان
8	12	20	57	54	111	131	بشرویه
130	143	273	715	701	1416	1689	بیرجند
24	28	52	11	15	26	78	خوسف
85	97	182	43	46	89	271	درمیان
82	96	178	22	22	44	222	زیرکوه
15	32	47	56	78	134	181	سرایان
73	74	147	41	35	76	223	سربیشه
69	54	123	168	163	331	454	طبسی
30	24	54	99	117	216	270	فردوس
151	138	289	161	168	329	618	قاینات
60	69	129	63	86	149	278	نهبندان

* نکته قابل توجه در جدول شماره 1 فراوانی ولادت های شهری و روستایی است همانگونه که مشاهده می گردد ولادت های شهری 66/16 درصد از کل ولادت ها را به خود اختصاص داده در حالیکه ولادت های روستایی 33/84 درصد را شامل می شود.

رویداد ولادت:

در جدول 1 ملاحظه می‌کنیم که تعداد ولادت‌های ثبت شده در سه ماهه اول سال 93 برابر 4415 واقعه بوده که نسبت به سال قبل 6/1+ درصد افزایش داشته است که از این تعداد 2921 واقعه در نقاط شهری و 1494 واقعه در نقاط روستایی به ثبت رسیده است و در واقع حدود 66/16 درصد از ولادت‌های استان در نقاط شهری تنظیم سند شده‌اند. 51 درصد ولادت‌ها مربوط به ثبت ولادت مردان و 49 درصد آن مربوط به ثبت ولادت زنان است. نسبت جنسی حاصل از ثبت ولادت در این مدت برابر با 104 است یعنی در مقابل هر 100 واقعه ولادت ثبت شده دختر حدود 104 واقعه ولادت پسر به ثبت رسیده است. بررسی ثبت ولادت در شهرستان‌ها نشان می‌دهد که شهرستان بیرجند بالاترین تعداد ولادت (1689 رویداد) و شهرستان خوسف با رقم (78 رویداد) کمترین ثبت ولادت در استان را طی این مدت دارا بوده‌اند.

نمودار 1: تعداد ولادت‌های ثبت شده استان به تفکیک شهری و روستایی و بر حسب جنس در سه ماهه اول سال 1393



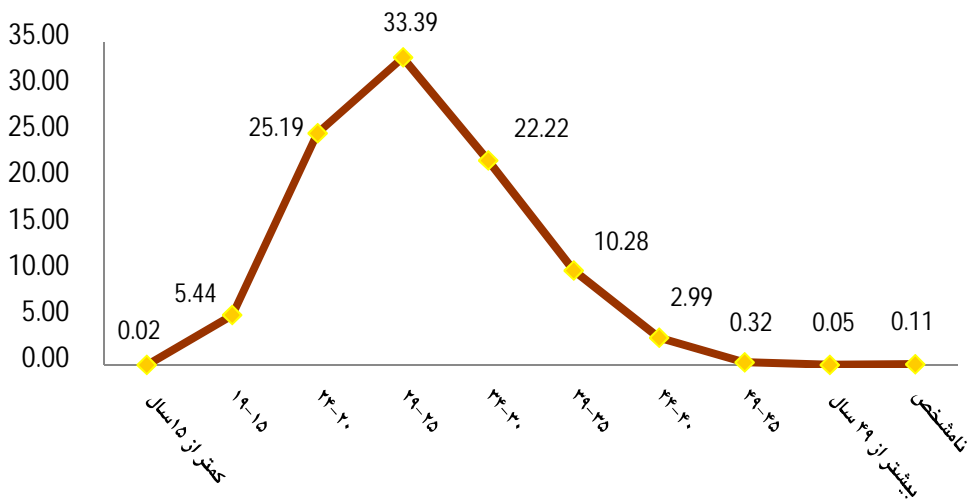
جدول 2: تعداد ولادت های ثبت شده استان بر حسب جنس، شهری و روستایی

به تفکیک گروه سنی مادران در سه ماهه اول سال 1393

روستایی			شهری			درصد	کل موالید	گروه سنی مادران
زن	مرد	جمع	زن	مرد	جمع			
727	767	1494	1436	1485	2921	100	4415	جمع کل
0	0	0	0	1	1	0.02	1	کمتر از 15 سال
51	47	98	63	79	142	5.44	240	19-15
192	197	389	354	369	723	25.19	1112	24-20
229	226	455	488	531	1019	33.39	1474	29-25
141	174	315	339	327	666	22.22	981	34-30
83	93	176	143	135	278	10.28	454	39-35
28	27	55	42	35	77	2.99	132	44-40
1	1	2	6	6	12	0.32	14	49-45
1	1	2	0	0	0	0.05	2	بیشتر از 49 سال
1	1	2	1	2	3	0.11	5	نامشخص

نمودار 2: درصد ولادت های ثبت شده استان بر حسب گروه سنی مادران

در سه ماهه اول سال 1393

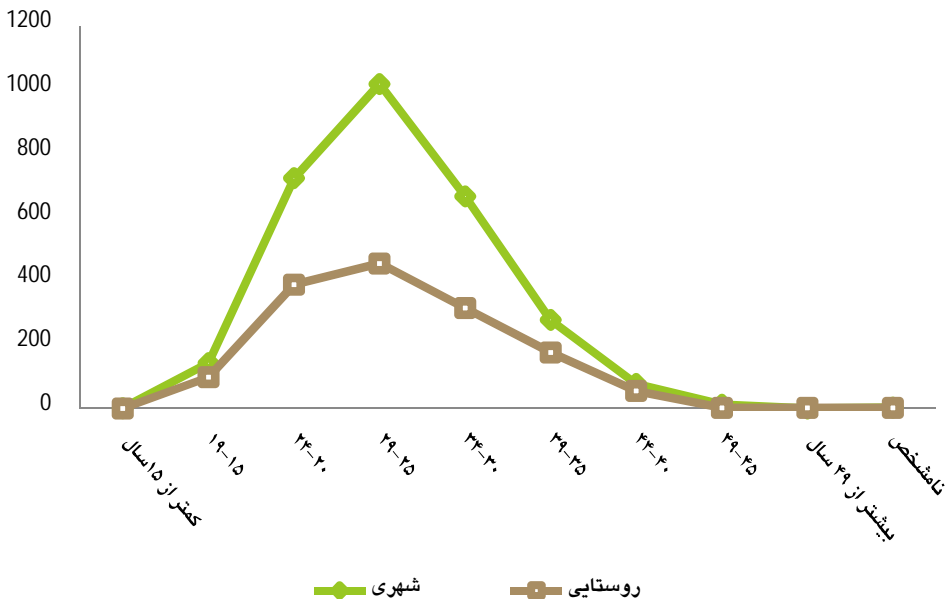


ولادت بر حسب گروه سنی مادران:

نمودار (2) الگوی باروری استان را در سه ماهه اول سال 93 نمایش می دهد. این الگو در واقع تابع باروری زنان در سن باروری (15 تا 49 سال) می باشد که بر حسب سن مادران و تعداد فرزندان زنده به دنیا آمده در مدت یاد شده ترسیم شده است. همان گونه که در جدول شماره 2 مشاهده می شود که بیشترین میزان فرزند آوری در گروه سنی مادران 25-29 سال با رقم 33/39 درصد بوده است. بعد از آن، مادران واقع در گروه سنی 20-24 ساله سهمی حدود 25/19 درصد از کل ولادت ها را به خود اختصاص داده اند. همچنین در نمودار 3 نیز ملاحظه می کنیم که در مقایسه ثبت ولادت بر حسب نقاط جغرافیایی بیشترین ولادت ها در نقاط شهری و روستایی مربوط به مادران واقع در سنین 25-29 سال به ترتیب برابر با رقم (1019) و (455) واقعه است.

نمودار 3: درصد ولادت ثبت شده استان بر حسب گروه سنی مادران به تفکیک

شهری و روستایی در سه ماهه اول سال 1393



جدول 3: تعداد ولادت های ثبت شده استان به تفکیک نسبت اعلام کننده با مولود و بر حسب جنس،

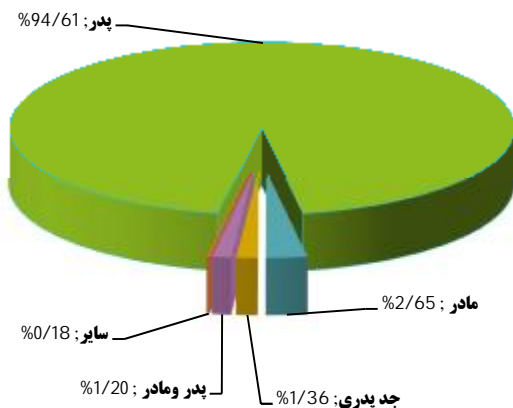
شهری و روستایی در سه ماهه اول سال 1393

روستایی	شهری	زن	مرد	درصد	جمع	نسبت اعلام کننده
1494	2921	2163	2252	100.00	4415	جمع کل
1396	2781	2033	2144	94.61	4177	پدر
51	66	65	52	2.65	117	مادر
21	39	34	26	1.36	60	جد پدری
23	30	27	26	1.20	53	پدر و مادر
3	5	4	4	0.18	8	سایر

* در جدول 3 مشاهده می شود، در سه ماهه اول سال 1393، حدود 94/61 درصد از ولادت های ثبت شده توسط پدر نوزادان اعلام شده است. همچنین حدود 1/20 درصد از ولادت ها با حضور مشترک پدر و مادر و 2/65 درصد از ولادت ها با حضور مادر نوزاد ثبت شده است. به نظر می رسد با توجه به میزان قابل توجه ثبت بهنگام و نظر به شرایط مادر بعد از زایمان، پدران برای اعلام ولادت فرزندش مراجعه نموده اند.

نمودار 4: درصد ولادت های ثبت شده استان بر حسب نسبت اعلام کننده با مولود

در سه ماهه اول سال 1393



جدول 4: تعداد ولادت های ثبت شده استان بر حسب نوع گواهی به تفکیک شهری و روستایی و جنس

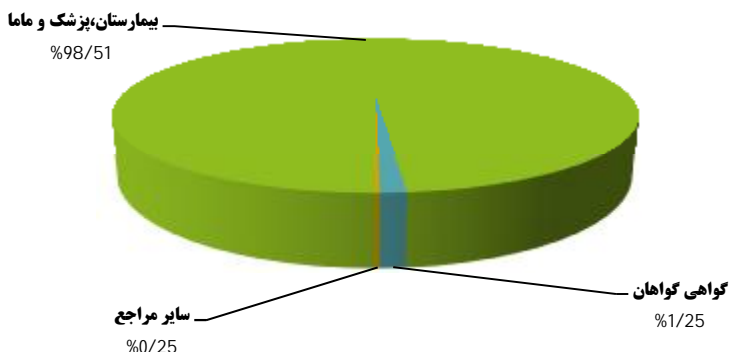
در سه ماهه اول سال 1393

روستایی			شهری			جمع			نوع گواهی
زن	مرد	جمع	زن	مرد	جمع	زن	مرد	جمع	
727	767	1494	1436	1485	2921	2163	2252	4415	جمع کل
683	719	1402	1409	1469	2878	2092	2188	4280	بیمارستان
0	0	0	1	0	1	1	0	1	پزشک
1	2	3	5	3	8	6	5	11	سایر مراجع
20	22	42	9	4	13	29	26	55	گواهی گواهان
23	24	47	12	9	21	35	33	68	ماما
0	0	0	0	0	0	0	0	0	نامشخص

تعداد ولادت های ثبت شده بر حسب نوع گواهی :

* با توجه به جدول شماره 4 ملاحظه می شود که از تعداد کل ولادت های ثبت شده در سه ماهه اول سال 93، حدود 98/51 درصد به استناد گواهی بیمارستان، پزشک و ماما و حدود 1/25 درصد به استناد گواهی گواهان به ثبت رسیده است. این ارقام می توانند موید این نکته باشند که همکاری و تعامل با دیگر دستگاهها از جمله واحدهای بهداشتی و درمانی، می تواند به بهبود وضعیت ثبت ولادت کمک موثری نماید.

نمودار 5: درصد ولادت های ثبت شده بر حسب مستند ثبت در سه ماهه اول سال 1393



جدول 5: تعداد فوت های ثبت شده استان بر حسب جنس، شهری و روستایی به تفکیک شهرستان

در سه ماهه اول سال 1393

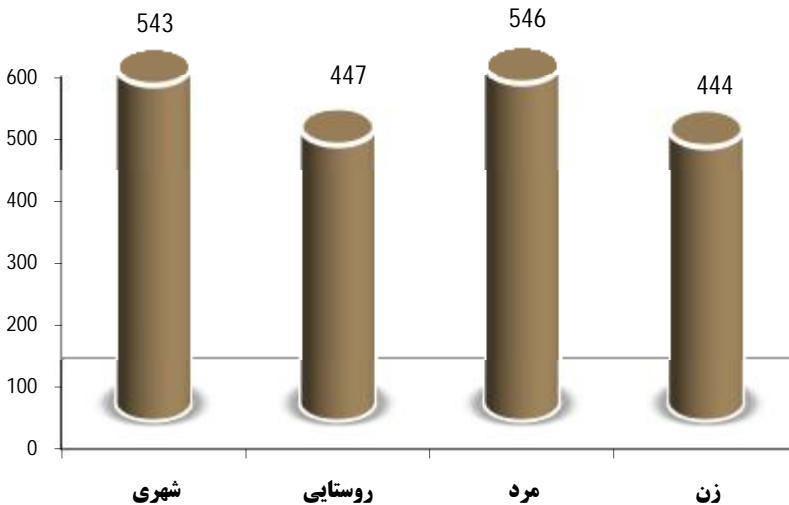
شهرستان	کل اسناد	شهری	روستایی	مرد	زن	نرخ فوت
استان	990	543	447	546	444	5.3
بشرویه	24	18	6	18	6	3.8
بیرجند	392	303	89	212	180	6.7
خوسف	14	1	13	5	9	1.9
درمیان	75	18	57	48	27	5.3
زیرکوه	48	3	45	27	21	6.0
سرایان	40	19	21	23	17	4.8
سریشه	56	25	31	30	26	5.5
طبسی	74	42	32	40	34	4.1
فردوس	66	41	25	35	31	6.1
قاینات	139	57	82	74	65	4.5
نهبندان	62	16	46	34	28	4.2

*شایان ذکر است در سه ماهه اول سال جاری تعداد 1076 واقعه فوت به ثبت رسیده که تعداد 86 فقره مربوط به تعیین تکلیف اسناد معوقه بالای یکسال بوده که این تعداد از مجموع کل اسناد کسر گردیده است.

رویداد فوت :

در سه ماهه اول سال 1393 پس از کسر فوت های معوقه ثبت شده ناشی از طرح های ویژه، تعداد 990 واقعه فوت در استان به ثبت رسیده که از این تعداد 546 مربوط به فوت مردان و 444 مورد مربوط به زنان بوده است. نرخ خام حاصل از فوت ثبت شده در همین مدت، برابر با 5/3 در هزار بوده است. کمترین میزان خام مرگ و میرمتعلق به شهرستان خوسف با نرخ (1/9 در هزار) و بیشترین میزان خام مرگ و میر مربوط به شهرستان بیرجند و نهبندان (6/7 در هزار) می باشد.

نمودار 5: تعداد فوت های ثبت شده استان بر حسب نقاط شهری و روستایی و به تفکیک جنس در سه ماهه اول سال 1393



جدول 6 : تعداد فوت های جاری به ثبت رسیده در استان برحسب جنس در نقاط شهری و روستایی

به تفکیک گروه سنی فوت شدگان در سه ماهه اول سال 1393

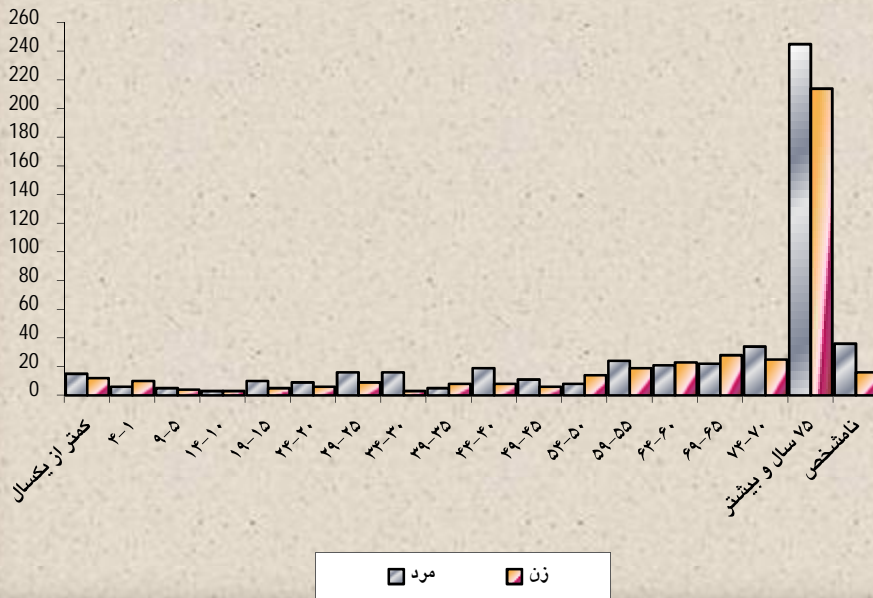
روستایی			شهری			جمع کل			گروه سنی
زن	مرد	جمع	زن	مرد	جمع	زن	مرد	جمع	
194	221	415	219	284	503	413	505	918	جمع کل
7	8	15	5	7	12	12	15	27	کمتر از یکسال
5	0	5	5	6	11	10	6	16	4-1
2	3	5	2	2	4	4	5	9	9-5
1	3	4	2	0	2	3	3	6	14-10
3	2	5	2	8	10	5	10	15	19-15
3	4	7	3	5	8	6	9	15	24-20
1	8	9	8	8	16	9	16	25	29-25
1	3	4	2	13	15	3	16	19	34-30
3	3	6	5	2	7	8	5	13	39-35
3	2	5	5	17	22	8	19	27	44-40
3	4	7	3	7	10	6	11	17	49-45
5	2	7	9	6	15	14	8	22	54-50
8	7	15	11	17	28	19	24	43	59-55
8	8	16	15	13	28	23	21	44	64-60
16	15	31	12	7	19	28	22	50	69-65
12	18	30	13	16	29	25	34	59	74-70
111	128	239	103	117	220	214	245	459	75 سال و بیشتر
2	3	5	14	33	47	16	36	52	نامشخص

گروه سنی فوت:

* در سه ماهه اول سال 1393، از تعداد 918 مورد فوت جاری ثبت شده، بیشترین تعداد مربوط به گروه سنی 75 سال و بیشتر با رقم 459 واقعه می باشد که حدود 50 درصد از کل فوت های جاری را تشکیل می دهد.

نمودار 6: تعداد فوت جاری ثبت شده استان بر حسب گروه سنی فوت شدگان به تفکیک جنس

در سه ماهه اول سال 1393



مهم ترین اقلام آماری فوت ثبت شده در استان

طی سه ماهه اول سال 1393

- تعداد 990 واقعه فوت در استان به ثبت رسیده است.
- تعداد فوت ثبت شده در نقاط شهری، برابر 543 واقعه می باشد.
- تعداد فوت ثبت شده در نقاط روستائی، برابر 447 واقعه می باشد.
- تعداد فوت ثبت شده مردان، برابر 546 می باشد.
- تعداد فوت ثبت شده زنان، برابر 444 می باشد.
- نسبت جنسی فوت برابر 123 می باشد.

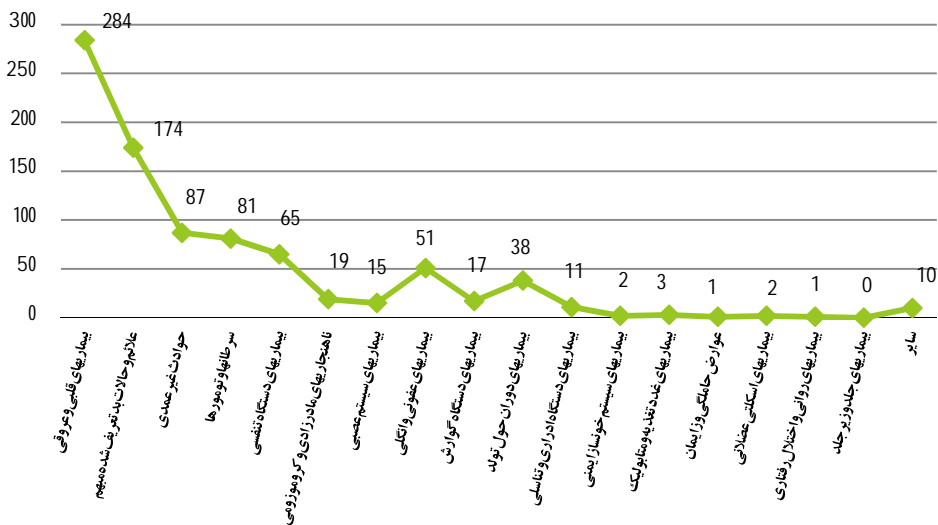


جدول 7: تعداد فوت های جاری ثبت شده استان بر حسب علل فوت در سه ماهه اول سال 1393

تعداد	علت فوت	تعداد	علت فوت
38	بیماریهای دوران حول تولد	284	بیماریهای قلبی و عروقی
11	بیماریهای دستگاه ادراری و تناسلی	57	نامعلوم
2	بیماریهای سیستم خونساز ایمنی	174	علائم و حالات بد تعریف شده مبهم
3	بیماریهای غدد تغذیه و متابولیک	87	حوادث غیر عمدی
1	عوارض حاملگی و زایمان	81	سرطانها و تومورها
2	بیماریهای اسکلتی عضلانی	65	بیماریهای دستگاه تنفسی
1	بیماریهای روانی و اختلال رفتاری	19	ناهنجاریهای مادرزادی و کروموزومی
0	بیماریهای جلد و زیر جلد	15	بیماریهای سیستم عصبی
10	سایر	51	بیماریهای عفونی و انگلی
918		17	بیماریهای دستگاه گوارش

نمودار 8: تعداد فوت های جاری ثبت شده استان در سه ماهه اول سال 1393

بر اساس علت فوت



جدول 8: تعداد ازدواج و طلاق های ثبت شده استان در سه ماهه اول سال 1393

نسبت ازدواج به طلاق *	طلاق				ازدواج				شهرستان
	نرخ طلاق	روستایی	شهری	جمع	نرخ ازدواج	روستایی	شهری	جمع	
9.5	1.3	71	170	241	12.2	889	1399	2288	استان
13.0	0.9	1	5	6	12.3	19	59	78	بشرویه
6.8	2.2	30	101	131	15.1	262	623	885	بیرجند
-	0.0	0	0	0	0.0	0	0	0	خوسف *
-	0.0	0	0	0	9.7	77	60	137	درمیان *
7.5	1.4	7	4	11	10.3	63	19	82	زیرکوه
14.5	1.0	5	3	8	13.9	38	78	116	سرایان
-	0.0	0	0	0	7.6	51	26	77	سربیشه *
9.3	1.3	3	20	23	11.8	83	130	213	طیس
7.2	2.0	3	19	22	14.7	33	125	158	فردوس
12.3	1.0	18	14	32	12.6	185	208	393	قاینات
18.6	0.5	4	4	8	10.1	78	71	149	نهبندان

*تعداد ازدواج ثبت شده در برابر هر یک طلاق ثبت شده می باشد.

نسبت ازدواج به طلاق:

این شاخص تعداد ازدواجهای ثبت شده در برابر هر یک طلاق ثبت شده را بیان می کند بطوریکه در سه ماهه اول سال 1393 این نسبت در استان حدودا 9/5 است یعنی در برابر هر 9/5 واقعه ازدواج ، یک واقعه طلاق به ثبت رسیده است.

ازدواج:

با توجه به جدول شماره 8، در سه ماهه اول سال 1393، تعداد 2288 واقعه ازدواج به ثبت رسیده است که نسبت به سال قبل $+2/4$ درصد افزایش داشته است. تعداد ازدواج ثبت شده شهری در همین مدت برابر با 1399 رویداد و تعداد ازدواج روستایی آن برابر با 889 رویداد می باشد. نرخ خام ازدواج ثبت شده در استان برابر با $12/2$ در هزار می باشد (یعنی به ازای هر 1000 نفر از جمعیت استان، بطور متوسط $12/2$ واقعه ازدواج به ثبت رسیده است) بطوریکه بیشترین نرخ خام ازدواج ثبت شده مربوط به شهرستان بیرجند با نرخ $(15/1)$ در هزار) و کمترین مربوط به شهرستان سریشه با نرخ $(7/6)$ در هزار) می باشد.

طلاق:

با توجه به جدول شماره 8، در سه ماهه اول سال 1393 تعداد 241 واقعه طلاق به ثبت رسیده که نسبت به سال قبل $+15/9$ درصد افزایش داشته است. تعداد طلاق ثبت شده شهری در همین مدت برابر با 170 رویداد و تعداد طلاق روستایی آن برابر با 71 رویداد می باشد. نرخ خام طلاق ثبت شده در استان برابر با $1/3$ در هزار می باشد (یعنی به ازای هر 1000 نفر از جمعیت استان، بطور متوسط $1/3$ واقعه طلاق به ثبت رسیده است) بطوریکه بیشترین نرخ خام طلاق ثبت شده مربوط به شهرستان بیرجند با نرخ $(2/2)$ در هزار) و کمترین مربوط به شهرستان نهبندان با نرخ $(0/5)$ در هزار) می باشد.

جدول 9: درصد ازدواج های ثبت شده استان بر حسب اختلاف سن زوج نسبت به زوجه

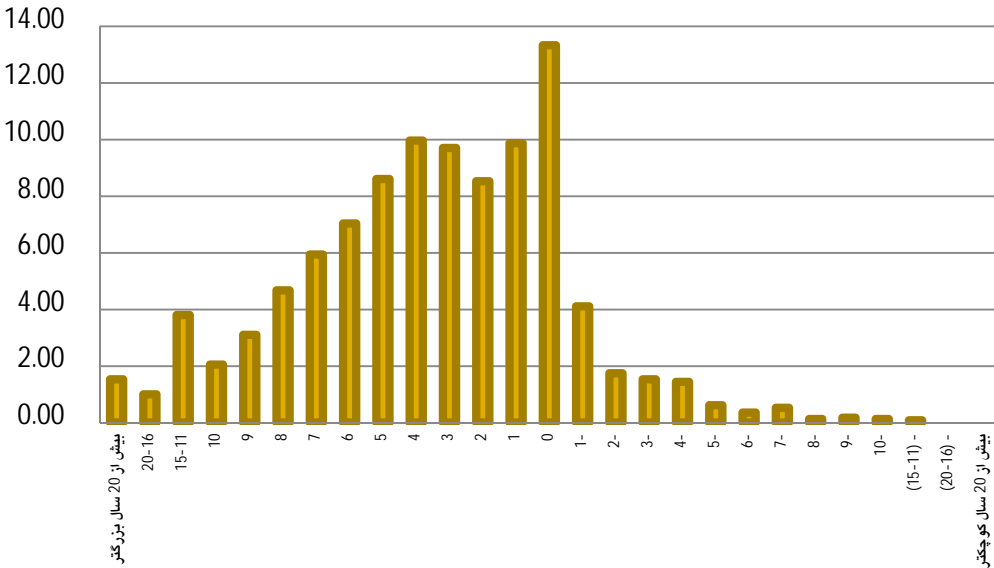
در سه ماهه اول سال 1393

درصد به کل ازدواج	اختلاف سن زوج نسبت به زوجه
1.53	بیش از 20 سال بزرگتر
1.01	20-16
3.80	15-11
2.05	10
3.10	9
4.68	8
5.94	7
7.04	6
8.61	5
9.97	4
9.70	3
8.52	2
9.88	1
13.33	0
4.11	1-
1.75	2-
1.53	3-
1.44	4-
0.61	5-
0.35	6-
0.52	7-
0.13	8-
0.17	9-
0.13	10-
0.09	(15-11) -
0.00	(20-16) -
0.00	بیش از 20 سال کوچکتر

اختلاف سن زوجین در زمان ازدواج:

جدول شماره 9، مربوط به درصد ازدواج های ثبت شده بر حسب اختلاف سن زوجین در زمان ازدواج می باشد. در این جدول ملاحظه می شود که بیشترین درصد ازدواج های ثبت شده با رقم 13/33 مربوط به زوج هایی است که هم سن هستند و پس از آن به ترتیب با رقم 9/97 مربوط به زوج هایی با اختلاف سنی 4 سال، 9/88 مربوط به زوج هایی با اختلاف سنی 1 سال و 9/70 مربوط به زوج هایی با اختلاف سنی 3 سال می باشد. همچنین کمترین درصد 0/09 مربوط به ازدواج هایی با اختلاف سنی بین (11-15) سال است که زوجه از زوج بزرگتر می باشد و در حدود 10/8 درصد از ازدواج های به ثبت رسیده، زوجه از زوج بزرگتر می باشد.

نمودار 9: درصد ازدواج های ثبت شده استان بر حسب اختلاف سن زوج نسبت به زوجه در سه ماهه اول سال 1393



جدول 10: درصد طلاق های ثبت شده استان بر حسب اختلاف سن زوج نسبت به زوجه

در سه ماهه اول سال 1393

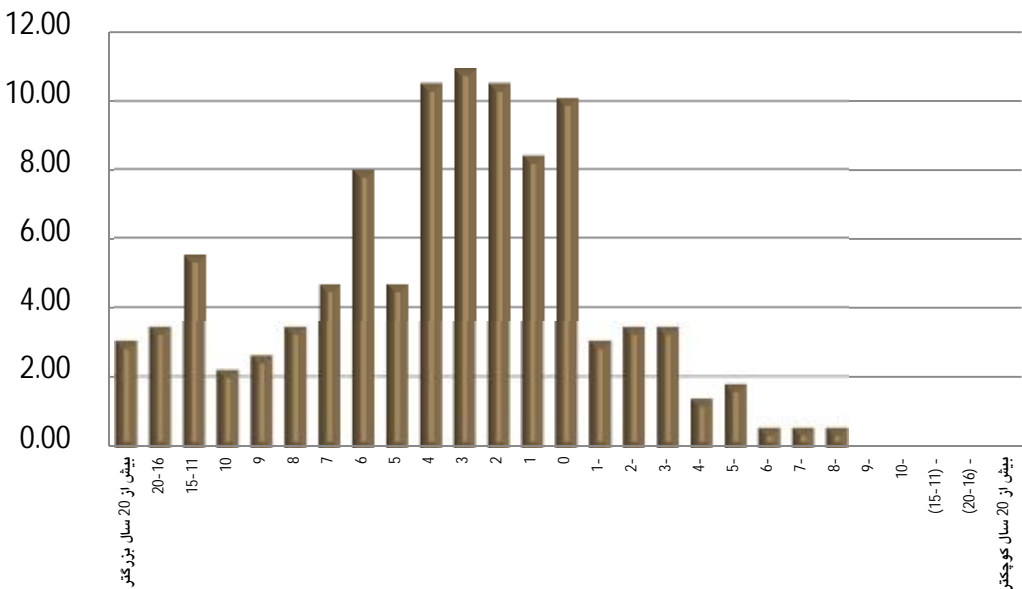
درصد به کل طلاق	اختلاف سن زوج نسبت به زوجه
2.90	بیش از 20 سال بزرگتر
3.32	20-16
5.39	15-11
2.07	10
2.49	9
3.32	8
4.56	7
7.88	6
4.56	5
10.37	4
10.79	3
10.37	2
8.30	1
9.96	0
2.90	1-
3.32	2-
3.32	3-
1.24	4-
1.66	5-
0.41	6-
0.41	7-
0.41	8-
0.00	9-
0.00	10-
0.00	(15-11) -
0.00	(20-16) -
۰.۰۰	بیش از 20 سال کوچکتر

اختلاف سن زوجین در زمان طلاق:

در جدول 10، بیشترین درصد طلاق های ثبت شده با رقم 10/79 درصد مربوط به زوج هایی است که 3 سال از زوجه بزرگتر بوده و اقدام به جدایی نموده اند و بعد از آن مربوط به زوج هایی که 2 و 4 سال از زوجه بزرگتر بوده که هر کدام 10/37 درصد از طلاق های ثبت شده را شامل می شوند. همچنین در خصوص مواردی که زوجه از زوج بزرگتر است بیشترین مورد مربوط به زوج هایی است که زوجه دو سال (2- سال) و سه سال (3- سال) از زوج بزرگتر است هر کدام با رقم (3/32 درصد) می باشد. 54/4 درصد از طلاق های ثبت شده استان در سه ماهه اول سال 93 مربوط به زوجینی است که صفر تا 5 سال اختلاف سن داشته اند.

نمودار 10: درصد طلاق های ثبت شده استان بر حسب

اختلاف سن زوج نسبت به زوجه در سه ماهه اول سال 1393



جدول 11: میانگین سن ازدواج در سه ماهه اول سال 1393

میانگین سن ازدواج		شهرستان
زن	مرد	
21.9	26.1	جمع کل
21.7	25.9	بشرویه
22.3	26.0	بیرجند
-	-	خوسف *
21.8	26.2	درمیان
21.4	25.6	زیرکوه
21.4	25.6	سرایان
20.4	24.9	سریشه
22.2	26.6	طبس
23.1	28.3	فردوس
20.8	25.7	قاینات
21.9	25.5	نهبندان

* میانگین سن ازدواج از کل وقایع ازدواج ثبت شده حاصل شده است.

* شهرستان خوسف فاقد محاضر ازدواج و طلاق می باشد.

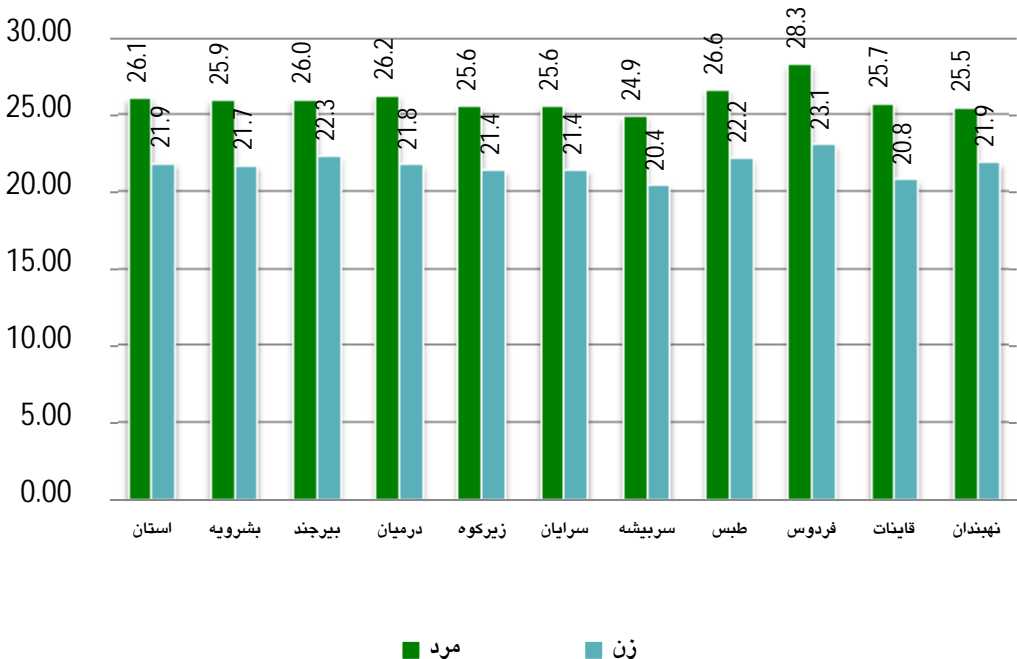


میانگین سن ازدواج:

سن ازدواج عامل دموگرافیک است که تغییرات آن باعث تغییر در ویژگی های جمعیتی از جمله باروری و نتیجتاً ساختار جمعیتی هر جامعه می شود.

براساس داده های ثبتی در سه ماهه اول سال 1393، میانگین سن ازدواج مردان استان برابر با 26/1 سال و میانگین سن ازدواج زنان استان برابر با 21/9 سال می باشد. با توجه به جدول شماره 11، بیشترین میانگین سن ازدواج مردان متعلق به شهرستان فردوس با رقم (28/3 سال) و کمترین آن مربوط به شهرستان سریشه با رقم (24/9 سال) می باشد و در زنان بیشترین میانگین مربوط به شهرستان های فردوس با رقم (23/1 سال) و کمترین میانگین مربوط به شهرستان سریشه با رقم (20/4 سال) می باشد.

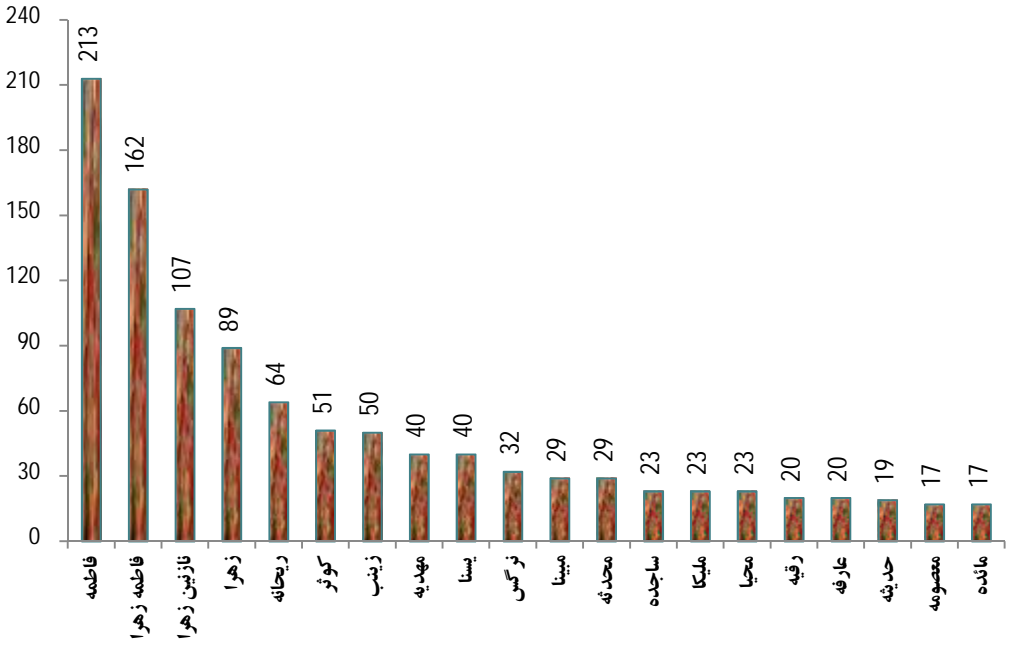
نمودار 11: میانگین سن ازدواج در سه ماهه اول سال 1393



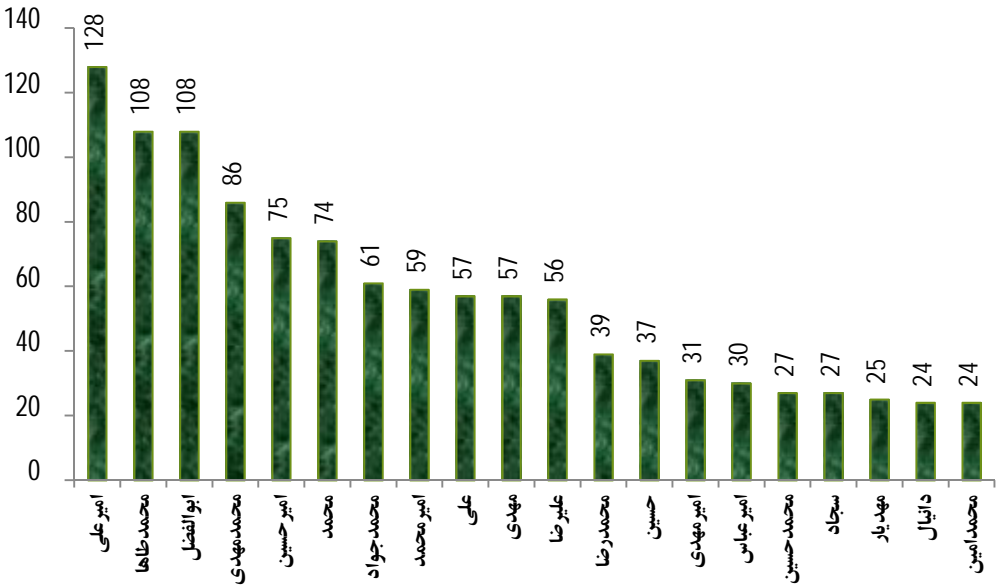
جدول 12: فراوانی 20 نام اول انتخاب شده در استان طی سه ماهه اول سال 1393

اسامی ذکور		اسامی اناث		ردیف
تعداد	نام	تعداد	نام	
128	امیر علی	213	فاطمه	1
108	محمد طاها	162	فاطمه زهرا	2
108	ابوالفضل	107	نازنین زهرا	3
86	محمد مهدی	89	زهرا	4
75	امیر حسین	64	ریحانه	5
74	محمد	51	کوثر	6
61	محمد جواد	50	زینب	7
59	امیر محمد	40	مهدیه	8
57	علی	40	یسنا	9
57	مهدی	32	نرگس	10
56	علیرضا	29	مبینا	11
39	محمد رضا	29	محدثه	12
37	حسین	23	ساجده	13
31	امیر مهدی	23	ملیکا	14
30	امیر عباس	23	محیا	15
27	محمد حسین	20	رقيه	16
27	سجاد	20	عارفه	17
25	مهدیار	19	حدیثه	18
24	دانیال	17	معصومه	19
24	محمد امین	17	مائده	20

نمودار 12: فراوانی اسامی انثا در سه ماهه اول سال 1393



نمودار 13: فراوانی اسامی مذکور در سه ماهه اول سال 1393



قال رسول الله صلى الله عليه وآله وسلم:

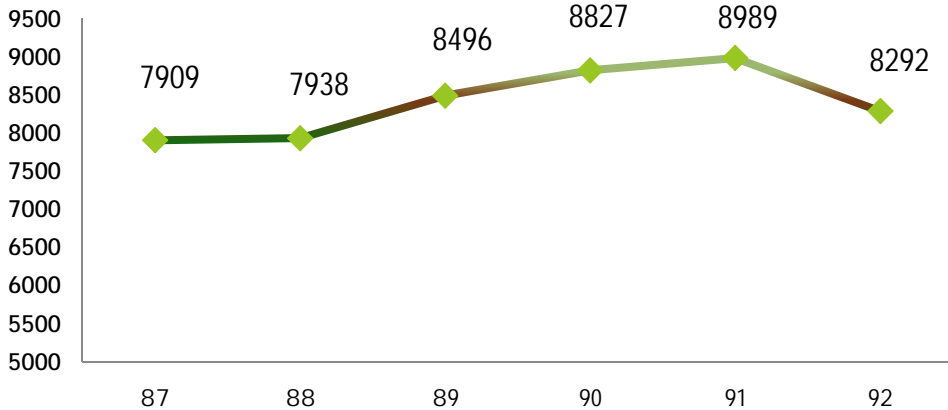
إذا تزوج الرجل أحرز نصف دينه

پیامبر خدا صلی الله علیه وآله وسلم فرمود:

کسی که ازدواج کند، نصف دینش را حفظ کرده است.

مستدرک الوسائل، ج 14

فراوانی ازدواج ثبت شده استان خراسان جنوبی طی سالهای 87-92



E mail: khorasan_jonubi@sabteahval.ir

Web site: www.skocr.ir