

# خبرنامه آماری استان خراسان جنوبی

(ولادت، فوت، ازدواج و طلاق)

6 ماهه اول سال 1393

## فهرست مطالب

4- 5

جداول 4 واقعه حیاتی

6- 11

ولادت

12- 17

وفات

18- 25

ازدواج و طلاق

26- 27

فراوانی نام

استفاده از جداول و آمارها با ذکر منبع بلامانع است

## مقدمه:

آگاهی از آمار ثبت رویدادهای حیاتی برای برنامه ریزی های اقتصادی، اجتماعی و فرهنگی بسیار با اهمیت است. بدون آمار و اطلاعات دقیق برنامه ریزی نوعی انشای اقتصادی یا توسعه ای است که نمود عینی و عملی نخواهد داشت. مبنا و زیر بنای هر نظام فعال اقتصادی، اجتماعی و فرهنگی آمارهای دقیق و قابل اتکاست.

تجربه نشان داده در جامعه انسانی کمتر کاری با نظم انجام می گیرد، مگر آن که اطلاعات لازم و کافی از جوانب مختلف آن کار در اختیار باشد. به همین لحاظ میزان قدرت اتخاذ تصمیم بهینه در جوامع پیشرفته بستگی به عواملی دارد که از جمله مهمترین آن عوامل در اختیار داشتن آمار و اطلاعات صحیح و به هنگام است. در واقع هنگامی در جهت تامین منافع ملی قادر به برنامه ریزی هستیم که آمار و اطلاعات در زمینه امکانات بالقوه و بالفعل فراهم آمده باشد. در هر جامعه ای که توان علمی بالاتر و اطلاعات بیشتری وجود داشته باشد، قدرت تصمیم گیری نیز افزایش می یابد و با انجام برنامه ریزی ها، شرایط زندگی بهتری فراهم می شود. نتایج تهیه و تولید آمار، جامعه را قادر می سازد تا به قضاوت بنشیند که در مورد مساله شخصی نسبت به مقطع زمانی معین، پیشرفت، توقف و یا عقب رفتگی حاصل شده است.

نشریه حاضر خلاصه ای از آمارهای حیاتی شش ماهه اول سال 1393 را نشان می دهد، این آمارهای حیاتی که به دنبال خود تحولات جمعیتی را رقم می زند، بیانگر وضعیت و شرایط استان در ابعاد گوناگون بوده و آگاهی از این واقعیت های جمعیتی، می تواند دست اندرکاران و سیاستگذاران استان را در جهت برنامه ریزی دقیق و صحیح یاری رسانده و نتایج مطلوبی در جهت اهداف تعیین شده حاصل نماید.

### معاونت فناوری اطلاعات و آمار جمعیتی

تعداد ولادت و فوت ثبت شده استان به تفکیک شهرستان در شش ماهه اول سال 1393

و مقایسه آن با مدت مشابه سال قبل

فوت			ولادت			شهرستان
درصد تغییر	92	93	درصد تغییر	92	93	
2.7	1866	1916	3.7	8792	9113	استان
-11.9	59	52	6.3	284	302	بشرویه
6.5	710	756	3.4	3445	3562	بیرجند
-11.6	43	38	5.0	160	168	خوسف
-5.7	141	133	-5.5	595	562	درمیان
45.5	55	80	24.4	352	438	زیرکوه
57.7	52	82	6.1	326	346	سرایان
0.0	110	110	4.1	413	430	سریشه
15.9	132	153	-2.2	889	869	طبس
-8.2	122	112	4.8	517	542	فردوس
3.6	274	284	2.5	1267	1299	قاینات
-31.0	168	116	9.4	544	595	نهبندان

\*شایان ذکر است:

1. در 6 ماهه اول سال 93 و 92 به ترتیب تعداد 217 و 284 فقره مربوط به تعیین تکلیف اسناد راکد و معوقه بالای یکسال بوده که این تعداد از مجموع کل اسناد ثبت شده فوت کسر گردیده است.

## تعداد ازدواج و طلاق ثبت شده استان به تفکیک شهرستان در شش ماهه اول سال 1393

### و مقایسه آن با مدت مشابه سال قبل

شهرستان	ازدواج			طلاق		
	93	92	درصد تغییر	93	92	درصد تغییر
استان	4696	4644	1.1	509	432	17.8
بشروه	179	201	-10.9	15	13	15.4
بیرجند	1810	1961	-7.7	272	256	6.3
خوسف *	0	0	-	0	0	-
درمیان *	242	287	-15.7	0	0	-
زیرکوه	183	141	29.8	22	11	100.0
سرایان	225	216	4.2	17	16	6.3
سربیشه *	205	59	247.5	0	0	-
طبس	432	385	12.2	47	31	51.6
فردوس	305	296	3.0	37	26	42.3
قاینات	796	803	-0.9	72	68	5.9
نهبندان	319	295	8.1	27	11	145.5

\* شهرستان خوسف فاقد محاضر ازدواج و طلاق و شهرستان سربیشه و درمیان فاقد محضر طلاق می باشد. بطوریکه وقایع مربوط به این شهرستان ها در شهرستان های مجاور بالاخص شهرستان بیرجند به ثبت می رسد.

\* شروع به کار محضر ازدواج شماره 9 شهرستان سربیشه از اردیبهشت ماه سال 1392

\* علت افزایش چشمگیر ثبت واقعه ازدواج شش ماهه اول سال جاری با مدت مشابه سال قبل در شهرستان سربیشه ، افتتاح محضر ازدواج شماره 9 این شهرستان از اردیبهشت ماه سال 92 بوده است که وقایع ازدواج این شهرستان تا قبل از این تاریخ در شهرستان های مجاور بالاخص بیرجند ثبت گردیده است.

جدول 1: تعداد ولادت ثبت شده استان بر حسب جنس، شهری و روستایی به تفکیک شهرستان

در شش ماهه اول سال 1393

روستایی			شهری			کل اسناد ولادت	شهرستان
زن	مرد	جمع	زن	مرد	جمع		
1477	1557	3034	2983	3096	6079	9113	استان
16	26	42	124	136	260	302	بشرویه
270	286	556	1480	1526	3006	3562	بیرجند
52	61	113	28	27	55	168	خوسف
179	195	374	89	99	188	562	درمیان
168	177	345	49	44	93	438	زیرکوه
40	57	97	121	128	249	346	سرایان
140	145	285	84	61	145	430	سربیشه
136	109	245	316	308	624	869	طَبَس
49	55	104	203	235	438	542	فردوس
288	295	583	348	368	716	1299	قاینات
139	151	290	141	164	305	595	نهبندان

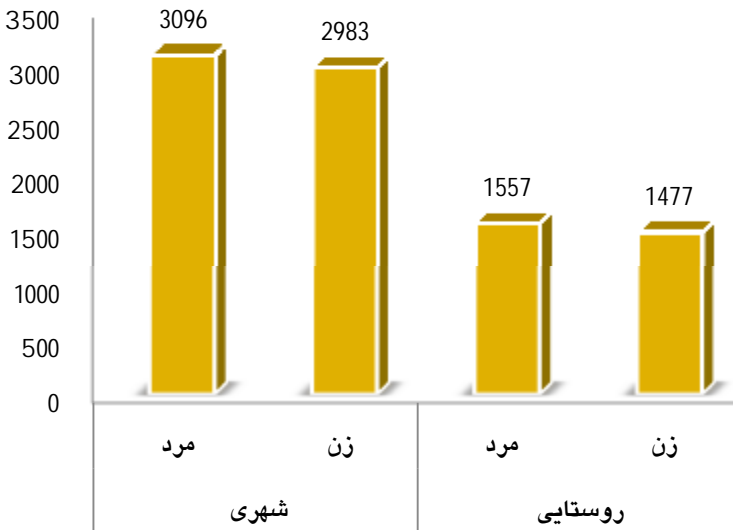
\* نکته قابل توجه در جدول شماره 1 فراوانی ولادت های شهری و روستایی است همانگونه که مشاهده می گردد ولادت های شهری 66/71 درصد از کل ولادت ها را به خود اختصاص داده در حالیکه ولادت های روستایی 33/29 درصد را شامل می شود.

## رویداد ولادت:

در جدول 1 ملاحظه می کنیم که تعداد ولادت های ثبت شده در شش ماهه اول سال 93 برابر 9113 واقعه بوده که نسبت به سال قبل 3/7+ درصد افزایش داشته است که از این تعداد 6079 واقعه در نقاط شهری و 3034 واقعه در نقاط روستایی به ثبت رسیده است و در واقع حدود 66/71 درصد از ولادت های استان در نقاط شهری تنظیم سند شده اند. 51 درصد ولادت ها مربوط به ثبت ولادت مردان و 49 درصد آن مربوط به ثبت ولادت زنان است. نسبت جنسی حاصل از ثبت ولادت در این مدت برابر با 104 است یعنی در مقابل هر 100 واقعه ولادت ثبت شده دختر حدود 104 واقعه ولادت پسر به ثبت رسیده است. بررسی ثبت ولادت در شهرستان ها نشان می دهد که شهرستان بیرجند بالاترین تعداد ولادت (3562 رویداد) و شهرستان خوسف با رقم (168 رویداد) کمترین ثبت ولادت در استان را طی این مدت دارا بوده اند.

نمودار 1: تعداد ولادت های ثبت شده استان به تفکیک شهری و روستایی

و بر حسب جنس در ششماهه اول سال 1393



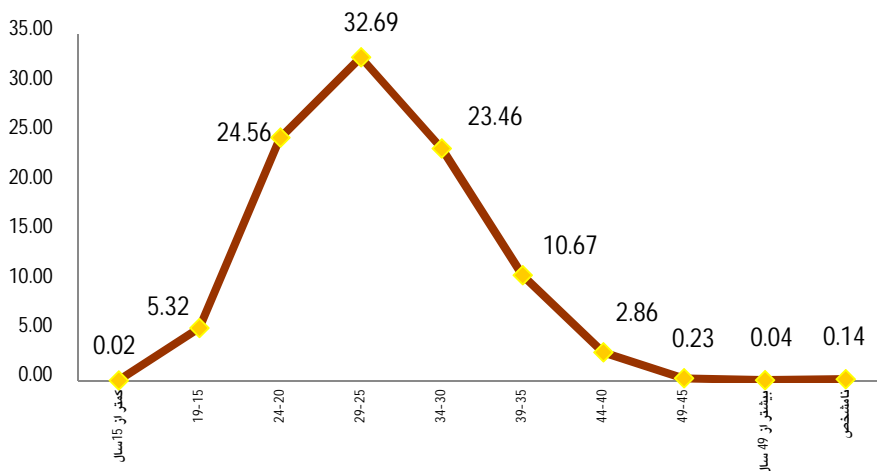
جدول 2: تعداد ولادت های ثبت شده استان بر حسب جنس، شهری و روستایی

به تفکیک گروه سنی مادران در شش ماهه اول سال 1393

روستایی			شهری			درصد	کل موالید	گروه سنی مادران
زن	مرد	جمع	زن	مرد	جمع			
1477	1557	3034	2983	3096	6079	100	9113	جمع کل
1	0	1	0	1	1	0.02	2	کمتر از 15 سال
96	99	195	132	158	290	5.32	485	19- 15
399	400	799	709	730	1439	24.56	2238	24- 20
435	464	899	990	1090	2080	32.69	2979	29- 25
302	356	658	738	742	1480	23.46	2138	34- 30
190	181	371	312	289	601	10.67	972	39- 35
46	51	97	88	76	164	2.86	261	44- 40
2	3	5	9	7	16	0.23	21	49- 45
1	1	2	2	0	2	0.04	4	بیشتر از 49 سال
5	2	7	3	3	6	0.14	13	نامشخص

نمودار 2: درصد ولادت های ثبت شده استان بر حسب گروه سنی مادران

در ششماهه اول سال 1393



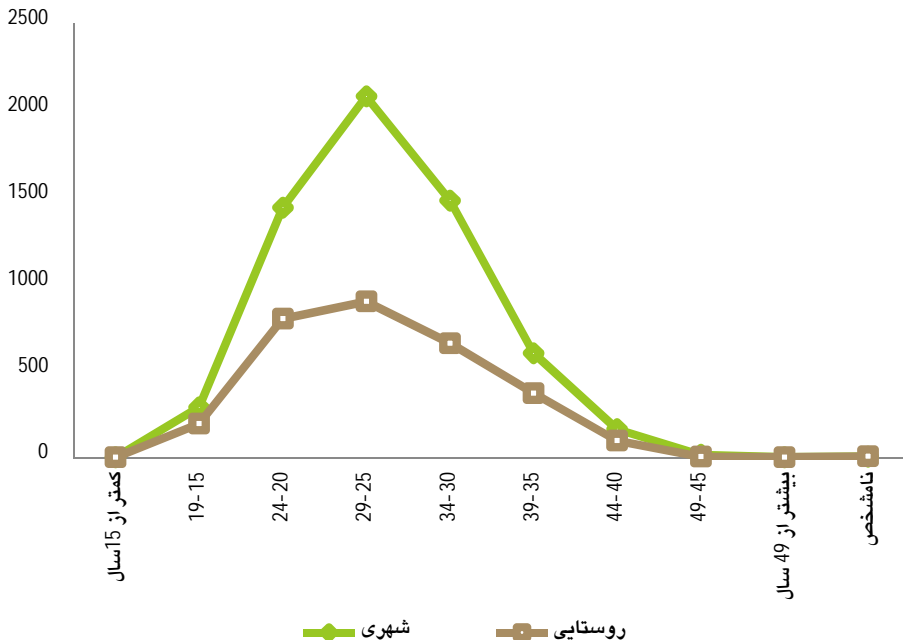


## ولادت بر حسب گروه سنی مادران:

نمودار (2) الگوی باروری استان را در شش ماهه اول سال 93 نمایش می دهد. این الگو در واقع تابع باروری زنان در سن باروری (15 تا 49 سال) می باشد که بر حسب سن مادران و تعداد فرزندان زنده به دنیا آمده در مدت یاد شده ترسیم شده است. همان گونه که در جدول شماره 2 مشاهده می شود که بیشترین میزان فرزند آوری در گروه سنی مادران 25-29 سال با رقم 32/69 درصد بوده است. بعد از آن، مادران واقع در گروه سنی 20-24 ساله سهمی حدود 24/56 درصد از کل ولادت ها را به خود اختصاص داده اند. همچنین در نمودار 3 نیز ملاحظه می کنیم که در مقایسه ثبت ولادت بر حسب نقاط جغرافیایی بیشترین ولادت ها در نقاط شهری و روستایی مربوط به مادران واقع در سنین 25-29 سال به ترتیب برابر با رقم (2080) و (899) واقعه است.

نمودار 3: درصد ولادت ثبت شده استان بر حسب گروه سنی مادران به تفکیک

شهری و روستایی در ششماه اول سال 1393



جدول 3: تعداد ولادت های ثبت شده استان به تفکیک نسبت اعلام کننده با مولود و بر حسب جنس،

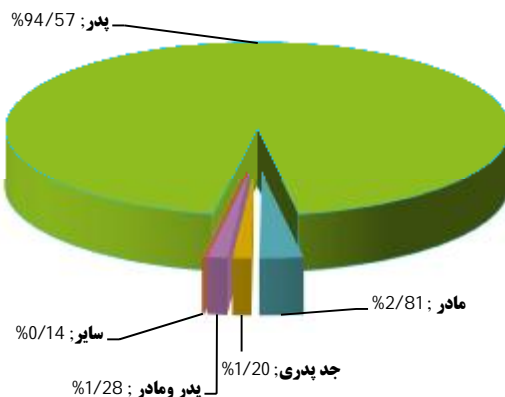
شهری و روستایی در شش ماهه اول سال 1393

روستایی	شهری	زن	مرد	درصد	جمع	نسبت اعلام کننده
3034	6079	4460	4653	100	9113	جمع کل
2836	5782	4194	4424	94.57	8618	پدر
107	149	139	117	2.81	256	مادر
33	76	61	48	1.20	109	جد پدری
53	64	57	60	1.28	117	پدر و مادر
5	8	9	4	0.14	13	سایر

\* در جدول 3 مشاهده می شود، در شش ماهه اول سال 1393، حدود 94/57 درصد از ولادت های ثبت شده توسط پدر نوزادان اعلام شده است. همچنین حدود 1/28 درصد از ولادت ها با حضور مشترک پدر و مادر و 2/81 درصد از ولادت ها با حضور مادر نوزاد ثبت شده است. به نظر می رسد با توجه به میزان قابل توجه ثبت بهنگام و نظر به شرایط مادر بعد از زایمان، پدران برای اعلام ولادت فرزندش مراجعه نموده اند.

نمودار 4: درصد ولادت های ثبت شده استان بر حسب نسبت اعلام کننده با مولود

در ششماه اول سال 1393



جدول 4: تعداد ولادت های ثبت شده استان بر حسب نوع گواهی به تفکیک شهری و روستایی و جنس

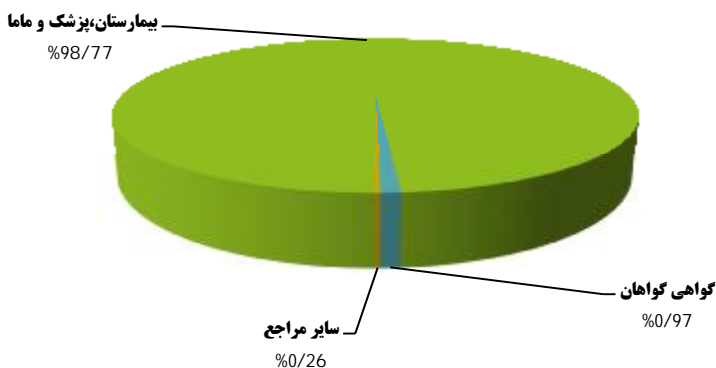
در شش ماهه اول سال 1393

روستایی			شهری			جمع			نوع گواهی
زن	مرد	جمع	زن	مرد	جمع	زن	مرد	جمع	
1477	1557	3034	2983	3096	6079	4460	4653	9113	جمع کل
1378	1465	2843	2936	3058	5994	4314	4523	8837	بیمارستان
0	0	0	1	1	2	1	1	2	پزشک
2	3	5	12	7	19	14	10	24	سایر مراجع
34	34	68	14	6	20	48	40	88	گواهی گواهان
63	55	118	20	24	44	83	79	162	ماما
0	0	0	0	0	0	0	0	0	نامشخص

تعداد ولادت های ثبت شده بر حسب نوع گواهی :

\* با توجه به جدول شماره 4 ملاحظه می شود که از تعداد کل ولادت های ثبت شده در شش ماهه اول سال 93، حدود 98/77 درصد به استناد گواهی بیمارستان، پزشک و ماما و حدود 0/97 درصد به استناد گواهی گواهان و 0/26 درصد به استناد سایر مراجع قانونی به ثبت رسیده است. این ارقام می توانند موید این نکته باشند که همکاری و تعامل با دیگر دستگاهها از جمله واحدهای بهداشتی و درمانی، می تواند به بهبود وضعیت ثبت ولادت کمک موثری نماید.

نمودار 5: درصد ولادت های ثبت شده بر حسب مستند ثبت در ششماه اول سال 1393



جدول 5: تعداد فوت های ثبت شده استان بر حسب جنس، شهری و روستایی به تفکیک شهرستان

در شش ماهه اول سال 1393

شهرستان	کل اسناد	شهری	روستایی	مرد	زن	نرخ فوت
استان	1916	1083	833	1077	839	5.1
بشرویه	52	39	13	37	15	4.1
بیرجند	756	604	152	429	327	6.5
خوسف	38	5	33	18	20	2.6
درمیان	133	37	96	75	58	4.7
زیرکوه	80	7	73	46	34	5.0
سرایان	82	45	37	44	38	4.9
سربیشه	110	45	65	64	46	5.4
طبسی	153	85	68	83	70	4.2
فردوس	112	67	45	60	52	5.2
قاینات	284	120	164	157	127	4.5
نهبندان	116	29	87	64	52	3.9

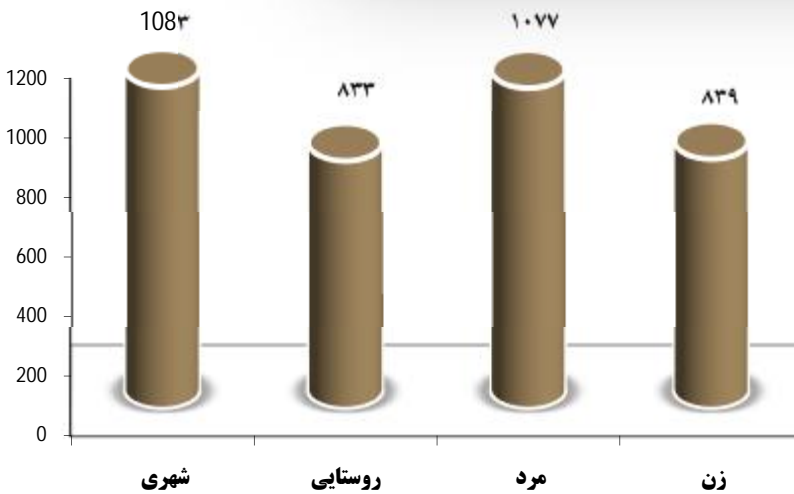
\*شایان ذکر است در شش ماهه اول سال جاری تعداد 2133 واقعه فوت به ثبت رسیده که تعداد 217 فقره مربوط به تعیین تکلیف اسناد معوقه بالای یکسال بوده که این تعداد از مجموع کل اسناد کسر گردیده است.

## رویداد فوت :

در شش ماهه اول سال 1393 پس از کسر فوت های معوقه ثبت شده ناشی از طرح های ویژه، تعداد 1916 واقعه فوت در استان به ثبت رسیده که از این تعداد 1077 مربوط به فوت مردان و 839 مورد مربوط به زنان بوده است. نرخ خام حاصل از فوت ثبت شده در همین مدت، برابر با 5/1 در هزار بوده است. کمترین میزان خام مرگ و میرمتعلق به شهرستان خوسف با نرخ (2/6 در هزار) و بیشترین میزان خام مرگ و میر مربوط به شهرستان بیرجند (6/5 در هزار) می باشد.

نمودار 5: تعداد فوت های ثبت شده استان بر حسب نقاط شهری و روستایی و به تفکیک جنس در

ششماه اول سال 1393



جدول 6 : تعداد فوت های جاری به ثبت رسیده در استان برحسب جنس در نقاط شهری و روستایی

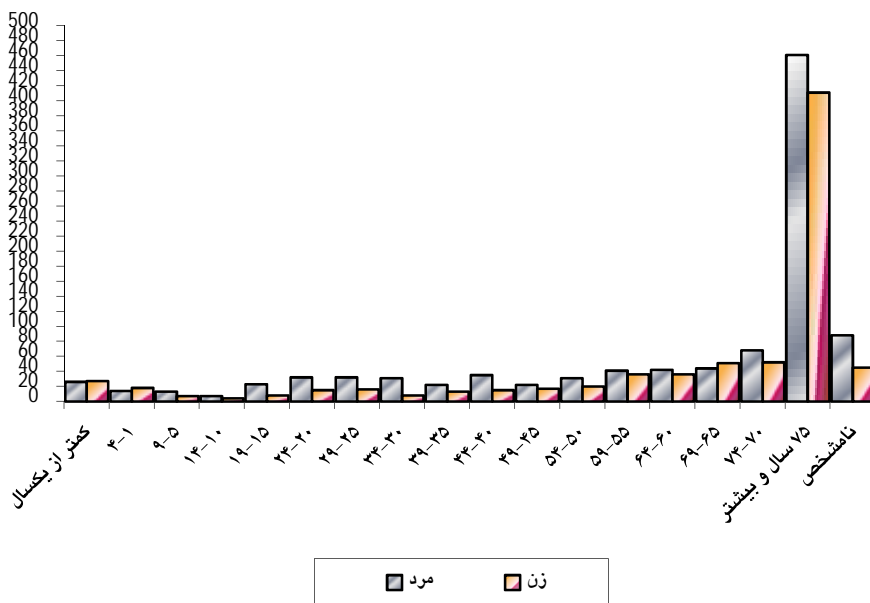
به تفکیک گروه سنی فوت شدگان در شش ماهه اول سال 1393

روستایی			شهری			جمع کل			گروه سنی
زن	مرد	جمع	زن	مرد	جمع	زن	مرد	جمع	
357	439	796	442	593	1035	799	1032	1831	جمع کل
14	12	26	13	14	27	27	26	53	کمتر از یکسال
10	4	14	8	10	18	18	14	32	4- 1
3	8	11	4	5	9	7	13	20	9- 5
2	7	9	2	0	2	4	7	11	14- 10
5	6	11	3	17	20	8	23	31	19- 15
5	13	18	10	19	29	15	32	47	24- 20
4	12	16	12	20	32	16	32	48	29- 25
2	11	13	6	20	26	8	31	39	34- 30
3	8	11	10	14	24	13	22	35	39- 35
5	7	12	10	28	38	15	35	50	44- 40
5	7	12	12	15	27	17	22	39	49- 45
7	7	14	13	24	37	20	31	51	54- 50
16	10	26	20	31	51	36	41	77	59- 55
16	17	33	20	25	45	36	42	78	64- 60
27	28	55	24	16	40	51	44	95	69- 65
23	31	54	29	37	66	52	68	120	74- 70
201	238	439	210	223	433	411	461	872	75 سال و بیشتر
9	13	22	36	75	111	45	88	133	نامشخص

## گروه سنی فوت:

\* در شش ماهه اول سال 1393، از تعداد 1831 مورد فوت جاری ثبت شده، بیشترین تعداد مربوط به گروه سنی 75 سال و بیشتر با رقم 872 واقعه می باشد که حدود 47/6 درصد از کل فوت های جاری را تشکیل می دهد.

نمودار 6: تعداد فوت جاری ثبت شده استان بر حسب گروه سنی فوت شدگان به تفکیک جنس در ششماه اول سال 1393



## مهم ترین اقلام آماری فوت ثبت شده در استان

طی شش ماهه اول سال 1393

- ➔ تعداد 1916 واقعه فوت در استان به ثبت رسیده است.
- ➔ تعداد فوت ثبت شده در نقاط شهری، برابر 1083 واقعه می باشد.
- ➔ تعداد فوت ثبت شده در نقاط روستائی، برابر 833 واقعه می باشد.
- ➔ تعداد فوت ثبت شده مردان، برابر 1077 می باشد.
- ➔ تعداد فوت ثبت شده زنان، برابر 839 می باشد.
- ➔ نسبت جنسی فوت برابر 128 می باشد.



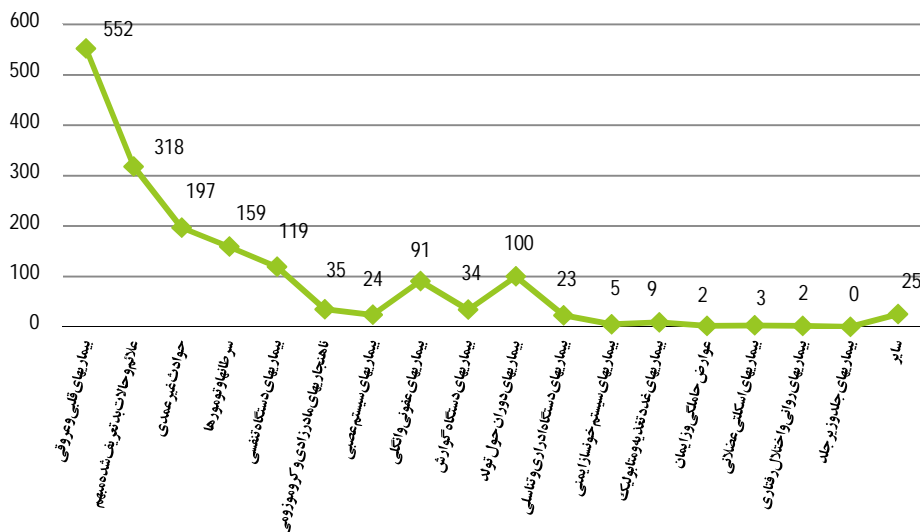


جدول 7: تعداد فوت های جاری ثبت شده استان بر حسب علل فوت در شش ماهه اول سال 1393

تعداد	علت فوت	تعداد	علت فوت
100	بیماریهای دوران حول تولد	552	بیماریهای قلبی و عروقی
23	بیماریهای دستگاه ادراری و تناسلی	133	نامعلوم
5	بیماریهای سیستم خونساز ایمنی	318	علائم و حالات بد تعریف شده مبهم
9	بیماریهای غدد تغذیه و متابولیک	197	حوادث غیر عمدی
2	عوارض حاملگی و زایمان	159	سرطانها و تومورها
3	بیماریهای اسکلتی عضلانی	119	بیماریهای دستگاه تنفسی
2	بیماریهای روانی و اختلال رفتاری	35	ناهنجاریهای مادرزادی و کروموزومی
0	بیماریهای جلد و زویر جلد	24	بیماریهای سیستم عصبی
25	سایر	91	بیماریهای عفونی و انگلی
1831	کل فوت های جاری	34	بیماریهای دستگاه گوارش

نمودار 8: تعداد فوت های جاری ثبت شده استان در شش ماهه اول سال 1393

بر اساس علت فوت



جدول 8: تعداد ازدواج و طلاق های ثبت شده استان در شش ماهه اول سال 1393

نسبت ازدواج به طلاق *	طلاق				ازدواج				شهرستان
	نرخ طلاق	روستایی	شهری	جمع	نرخ ازدواج	روستایی	شهری	جمع	
9.2	1.4	149	360	509	12.5	1912	2784	4696	استان
11.9	1.2	2	13	15	14.1	43	136	179	بشرویه
6.7	2.3	70	202	272	15.4	571	1239	1810	بیرجند
-	0.0	0	0	0	0.0	0	0	0	خوسف *
-	0.0	0	0	0	8.6	138	104	242	درمیان *
8.3	1.4	13	9	22	11.5	141	42	183	زیرکوه
13.2	1.0	6	11	17	13.5	83	142	225	سرایان
-	0.0	0	0	0	10.1	135	70	205	سریشه *
9.2	1.3	10	37	47	12.0	146	286	432	طیس
8.2	1.7	7	30	37	14.2	58	247	305	فردوس
11.1	1.2	27	45	72	12.7	426	370	796	قاینات
11.8	0.9	14	13	27	10.9	171	148	319	نهبندان

\*تعداد ازدواج ثبت شده در برابر هر یک طلاق ثبت شده می باشد.

### نسبت ازدواج به طلاق:

این شاخص تعداد ازدواجهای ثبت شده در برابر هر یک طلاق ثبت شده را بیان می کند بطوریکه در شش ماهه اول سال 1393 این نسبت در استان حدودا 9/2 است یعنی در برابر هر 9/2 واقعه ازدواج ، یک واقعه طلاق به ثبت رسیده است.

## ازدواج:

با توجه به جدول شماره 8، در شش ماهه اول سال 1393، تعداد 4696 واقعه ازدواج به ثبت رسیده است که نسبت به سال قبل 1/1+ درصد افزایش داشته است. تعداد ازدواج ثبت شده شهری در همین مدت برابر با 2784 رویداد و تعداد ازدواج روستایی آن برابر با 1912 رویداد می باشد. نرخ خام ازدواج ثبت شده در استان برابر با 12/5 در هزار می باشد (یعنی به ازای هر 1000 نفر از جمعیت استان، بطور متوسط 12/5 واقعه ازدواج به ثبت رسیده است) بطوریکه بیشترین نرخ خام ازدواج ثبت شده مربوط به شهرستان بیرجند با نرخ (15/4 در هزار) و کمترین مربوط به شهرستان درمیان با نرخ (8/6 در هزار) می باشد.

## طلاق:

با توجه به جدول شماره 8، در شش ماهه اول سال 1393 تعداد 509 واقعه طلاق به ثبت رسیده که نسبت به سال قبل 17/8+ درصد افزایش داشته است. تعداد طلاق ثبت شده شهری در همین مدت برابر با 360 رویداد و تعداد طلاق روستایی آن برابر با 149 رویداد می باشد. نرخ خام طلاق ثبت شده در استان برابر با 1/4 در هزار می باشد (یعنی به ازای هر 1000 نفر از جمعیت استان، بطور متوسط 1/4 واقعه طلاق به ثبت رسیده است) بطوریکه بیشترین نرخ خام طلاق ثبت شده مربوط به شهرستان بیرجند با نرخ (2/3 در هزار) و کمترین مربوط به شهرستان نهبندان با نرخ (0/9 در هزار) می باشد.

جدول 9 : درصد ازدواج های ثبت شده استان بر حسب اختلاف سن زوج نسبت به زوجه

در شش ماهه اول سال 1393

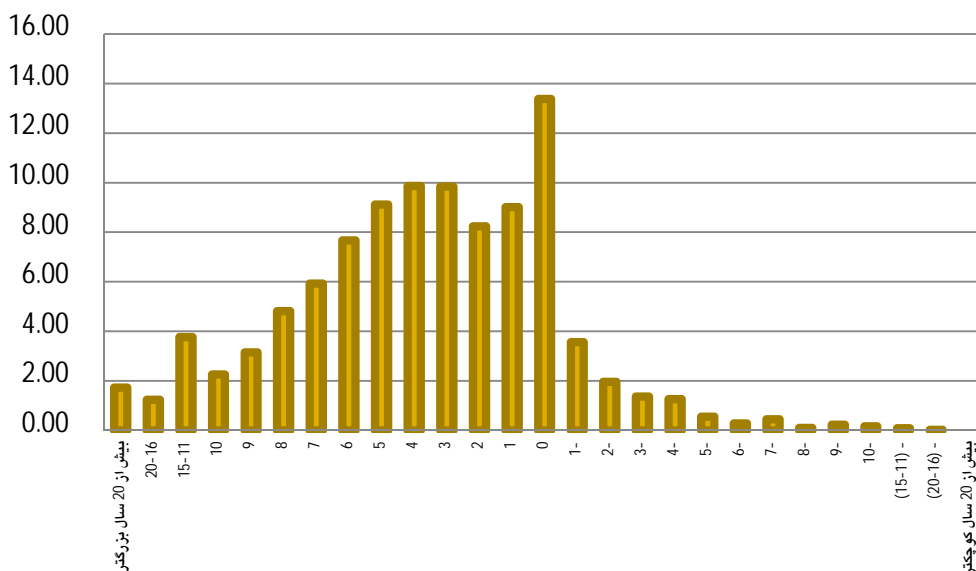
درصد به کل ازدواج	اختلاف سن زوج نسبت به زوجه
1.72	بیش از 20 سال بزرگتر
1.24	20-16
3.77	15-11
2.26	10
3.15	9
4.81	8
5.92	7
7.67	6
9.11	5
9.86	4
9.84	3
8.24	2
9.01	1
13.37	0
3.56	1-
1.96	2-
1.36	3-
1.26	4-
0.55	5-
0.28	6-
0.45	7-
0.11	8-
0.23	9-
0.17	10-
0.09	(15-11) -
0.02	(20-16) -
0.00	بیش از 20 سال کوچکتر

## اختلاف سن زوجین در زمان ازدواج:

جدول شماره 9، مربوط به درصد ازدواج های ثبت شده بر حسب اختلاف سن زوجین در زمان ازدواج می باشد. در این جدول ملاحظه می شود که بیشترین درصد ازدواج های ثبت شده با رقم 13/37 مربوط به زوج هایی است که هم سن هستند و پس از آن به ترتیب با رقم 9/86 مربوط به زوج هایی با اختلاف سنی 4 سال، 9/84 مربوط به زوج هایی با اختلاف سنی 3 سال و 9/11 مربوط به زوج هایی با اختلاف سنی 5 سال می باشد. همچنین کمترین درصد 0/02 مربوط به ازدواج هایی با اختلاف سنی بین (16-20) سال است که زوجه از زوج بزرگتر می باشد و در حدود 10 درصد از ازدواج های به ثبت رسیده، زوجه از زوج بزرگتر می باشد.

نمودار 9: درصد ازدواج های ثبت شده استان بر حسب اختلاف سن زوج نسبت

به زوجه در ششماهه اول سال 1393



**جدول 10: درصد طلاق های ثبت شده استان بر حسب اختلاف سن زوج نسبت به زوجه**

**در شش ماهه اول سال 1393**

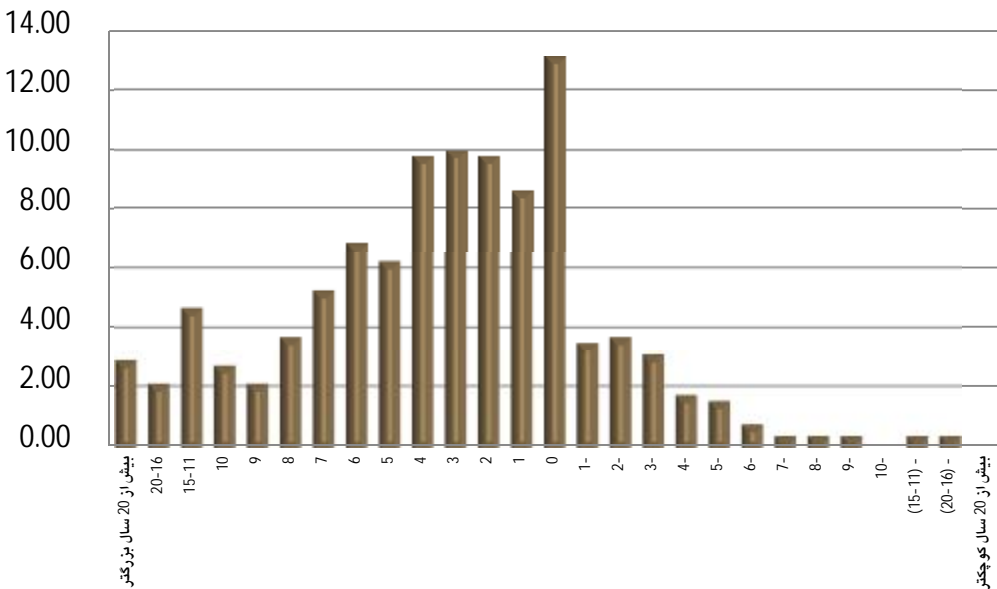
<b>درصد به کل طلاق</b>	<b>اختلاف سن زوج نسبت به زوجه</b>
2.75	بیش از 20 سال بزرگتر
1.96	20-16
4.52	15-11
2.55	10
1.96	9
3.54	8
5.11	7
6.68	6
6.09	5
9.63	4
9.82	3
9.63	2
8.45	1
12.97	0
3.34	1-
3.54	2-
2.95	3-
1.57	4-
1.38	5-
0.59	6-
0.20	7-
0.20	8-
0.20	9-
0.00	10-
0.20	(15-11) -
0.20	(20-16) -
0.00	بیش از 20 سال کوچکتر

## اختلاف سن زوجین در زمان طلاق:

در جدول 10، بیشترین درصد طلاق‌های ثبت شده با رقم 12/97 درصد مربوط به زوج‌هایی است که همسن بودند و اقدام به جدایی نموده‌اند و بعد از آن مربوط به زوج‌هایی که 3 سال از زوجه بزرگتر بوده که 9/82 درصد از طلاق‌های ثبت شده را شامل می‌شوند. همچنین در خصوص مواردی که زوجه از زوج بزرگتر است بیشترین مورد مربوط به زوج‌هایی است که زوجه دو سال (2- سال) با رقم (3/54 درصد) و یک سال (1- سال) با رقم (3/34 درصد) از زوج بزرگتر می‌باشد. 56/6 درصد از طلاق‌های ثبت شده استان در شش ماهه اول سال 93 مربوط به زوجینی است که صفر تا 5 سال اختلاف سن داشته‌اند.

نمودار 10: درصد طلاق‌های ثبت شده استان بر حسب

اختلاف سن زوج نسبت به زوجه در شش‌ماهه اول سال 1393



جدول 11: میانگین سن ازدواج در شش ماهه اول سال 1393

میانگین سن ازدواج		شهرستان
زن	مرد	
21.75	26.16	جمع کل
21.68	26.53	بشرویه
22.34	26.25	بیرجند
—	—	خوسف *
21.52	26.15	درمیان
21.31	25.71	زیرکوه
21.31	25.71	سرایان
20.53	24.94	سریشه
21.82	25.86	طبس
22.36	27.37	فردوس
20.85	26.01	قاینات
21.64	26.34	نهبندان

\* میانگین سن ازدواج از کل وقایع ازدواج ثبت شده حاصل شده است.

\* شهرستان خوسف فاقد محاضر ازدواج و طلاق می باشد.

بیشترین میانگین سن ازدواج مردان و زنان در شهرستان  
فردوس و کمترین آن در شهرستان سریشه می باشد.

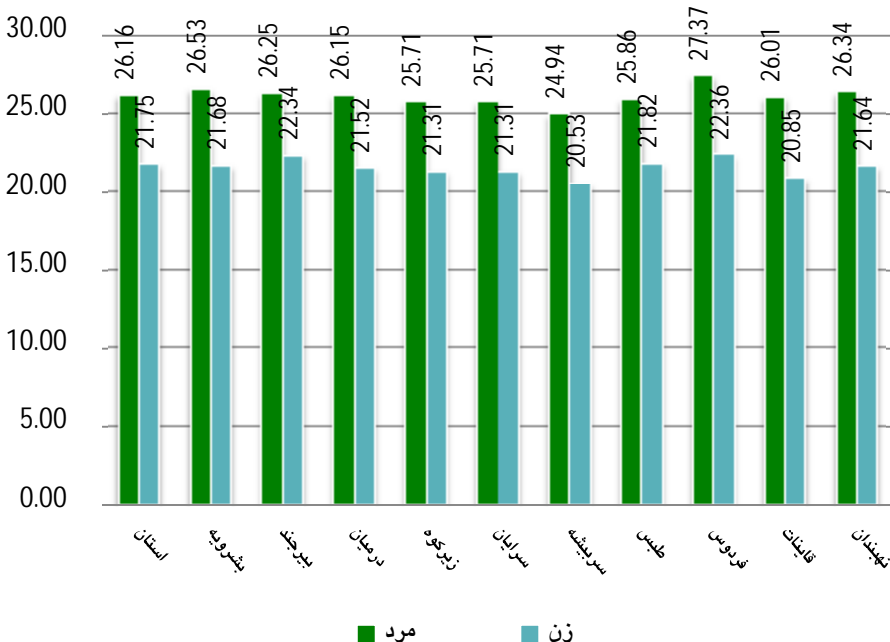


## میانگین سن ازدواج:

سن ازدواج عامل دموگرافیک است که تغییرات آن باعث تغییر در ویژگی های جمعیتی از جمله باروری و نتیجتاً ساختار جمعیتی هر جامعه می شود.

براساس داده های ثبتی در شش ماهه اول سال 1393، میانگین سن ازدواج مردان استان برابر با 26/16 سال و میانگین سن ازدواج زنان استان برابر با 21/75 سال می باشد . با توجه به جدول شماره 11، بیشترین میانگین سن ازدواج مردان متعلق به شهرستان فردوس با رقم (27/4 سال) و کمترین آن مربوط به شهرستان سریشنه با رقم (24/9 سال) می باشد و در زنان بیشترین میانگین مربوط به شهرستان های فردوس با رقم (22/4 سال) و کمترین میانگین مربوط به شهرستان سریشنه با رقم (20/5 سال) می باشد.

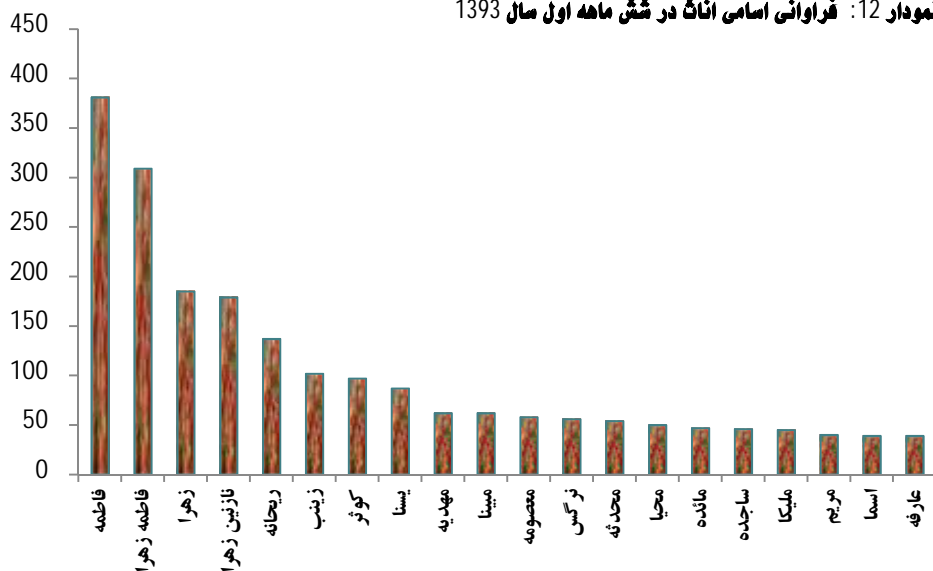
نمودار 11: میانگین سن ازدواج در ششماه اول سال 1393



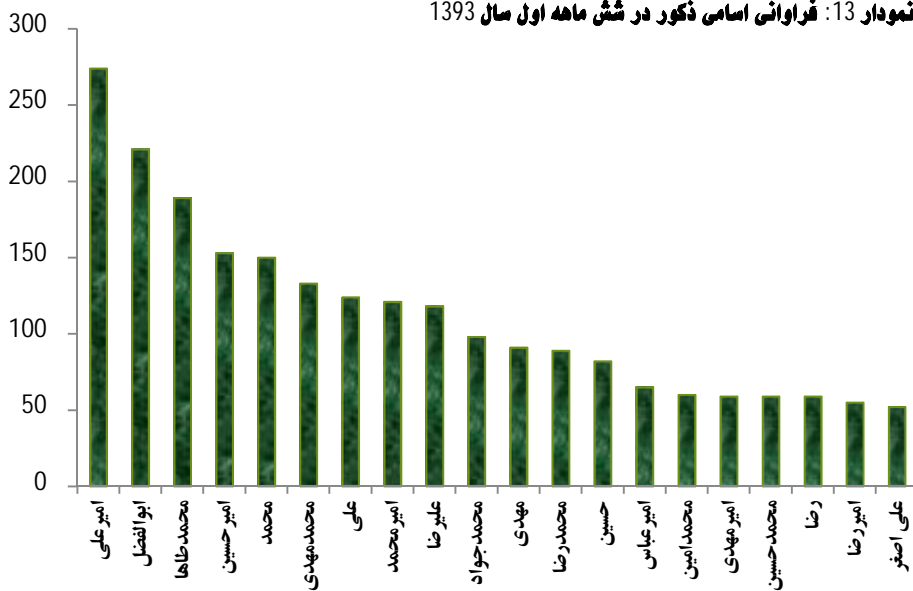
جدول 12: فراوانی 20 نام اول انتخاب شده در استان طی شش ماهه اول سال 1393

اسامی ذکور		اسامی اناث		ردیف
تعداد	نام	تعداد	نام	
274	امیرعلی	381	فاطمه	1
221	ابوالفضل	309	فاطمه زهرا	2
189	محمدطاها	185	زهرا	3
153	امیرحسین	179	نازنین زهرا	4
150	محمد	137	ریحانه	5
133	محمد مهدی	102	زینب	6
124	علی	97	کوثر	7
121	امیر محمد	87	یسنا	8
118	علیرضا	62	مهدیه	9
98	محمدجواد	62	مبینا	10
91	مهدی	58	معصومه	11
89	محمد رضا	56	نرگس	12
82	حسین	54	محدثه	13
65	امیرعباس	50	محیا	14
60	محمد امین	47	مائده	15
59	امیر مهدی	46	ساجده	16
59	محمد حسین	45	ملیکا	17
59	رضا	40	مریم	18
55	امیررضا	39	اسما	19
52	علی اصغر	39	عارفه	20

نمودار 12: فراوانی اسامی اناث در شش ماهه اول سال 1393



نمودار 13: فراوانی اسامی ذکور در شش ماهه اول سال 1393



قال رسول الله صلى الله عليه وآله وسلم:

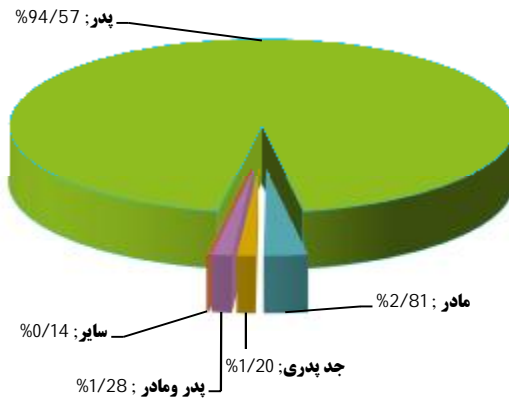
إذا تزوج الرجل أحرز نصف دينه

پیامبر خدا صلی الله علیه وآله وسلم فرمود:

کسی که ازدواج کند، نصف دینش را حفظ کرده است.

مستدرک الوسائل، ج 14

درصد ولادت های ثبت شده استان برحسب نسبت اعلام کننده با مولود  
در ششماهه اول سال 1393



E mail: [khoresan\\_jonubi@sabteahval.ir](mailto:khoresan_jonubi@sabteahval.ir)

Web site: [www.skocr.ir](http://www.skocr.ir)