

خبرنامه آماری استان خراسان جنوبی

(ولادت، فوت، ازدواج و طلاق)

9 ماهه سال 1393

فهرست مطالب

4- 5

جداول 4 واقعه حیاتی

6- 11

ولادت

12- 17

وفات

18- 25

ازدواج و طلاق

26- 27

فراوانی نام

استفاده از جداول و آمارها با ذکر منبع پلامانع است

مقدمه:

آگاهی از آمار ثبت رویدادهای حیاتی برای برنامه ریزی های اقتصادی، اجتماعی و فرهنگی بسیار با اهمیت است. بدون آمار و اطلاعات دقیق برنامه ریزی نوعی انشای اقتصادی یا توسعه ای است که نمود عینی و عملی نخواهد داشت. مبنا و زیر بنای هر نظام فعال اقتصادی، اجتماعی و فرهنگی آمارهای دقیق و قابل اتکاست.

تجربه نشان داده در جامعه انسانی کمتر کاری با نظم انجام می گیرد، مگر آن که اطلاعات لازم و کافی از جوانب مختلف آن کار در اختیار باشد. به همین لحاظ میزان قدرت اتخاذ تصمیم بهینه در جوامع پیشرفته بستگی به عواملی دارد که از جمله مهمترین آن عوامل در اختیار داشتن آمار و اطلاعات صحیح و به هنگام است. در واقع هنگامی در جهت تامین منافع ملی قادر به برنامه ریزی هستیم که آمار و اطلاعات در زمینه امکانات بالقوه و بالفعل فراهم آمده باشد. در هر جامعه ای که توان علمی بالاتر و اطلاعات بیشتری وجود داشته باشد، قدرت تصمیم گیری نیز افزایش می یابد و با انجام برنامه ریزی ها، شرایط زندگی بهتری فراهم می شود. نتایج تهیه و تولید آمار، جامعه را قادر می سازد تا به قضاوت بنشیند که در مورد مساله شخصی نسبت به مقطع زمانی معین، پیشرفت، توقف و یا عقب رفتگی حاصل شده است.

نشریه حاضر خلاصه ای از آمارهای حیاتی نه ماهه سال 1393 را نشان می دهد، این آمارهای حیاتی که به دنبال خود تحولات جمعیتی را رقم می زند، بیانگر وضعیت و شرایط استان در ابعاد گوناگون بوده و آگاهی از این واقعیت های جمعیتی، می تواند دست اندرکاران و سیاستگذاران استان را در جهت برنامه ریزی دقیق و صحیح یاری رسانده و نتایج مطلوبی در جهت اهداف تعیین شده حاصل نماید.

معاونت فناوری اطلاعات و آمار جمعیتی

تعداد ولادت و فوت ثبت شده استان به تفکیک شهرستان در نه ماهه سال 1393

و مقایسه آن با مدت مشابه سال قبل

فوت			ولادت			شهرستان
درصد تغییر	92	93	درصد تغییر	92	93	
0.3	2813	2822	3.2	13071	13485	استان
-11.8	93	82	10.7	412	456	بشرویه
-1.4	1086	1071	5.7	5059	5346	بیرجند
-8.6	70	64	6.6	243	259	خوسف
-4.2	212	203	-13.8	915	789	درمیان
20.9	91	110	5.3	599	631	زیرکوه
29.8	94	122	1.7	480	488	سرایان
-5.1	158	150	4.9	591	620	سریشه
18.8	202	240	-0.6	1323	1315	طبس
-3.4	178	172	0.0	787	787	فردوس
6.4	407	433	3.8	1853	1923	قاینات
-21.2	222	175	7.7	809	871	نهبندان

*شایان ذکر است:

1. در 9 ماهه سال 93 و 92 به ترتیب تعداد 296 و 468 فقره مربوط به تعیین تکلیف اسناد راکد و معوقه بالای یکسال بوده که این تعداد از مجموع کل اسناد ثبت شده فوت کسر گردیده است.

تعداد ازدواج و طلاق ثبت شده استان به تفکیک شهرستان در نه ماهه سال 1393

و مقایسه آن با مدت مشابه سال قبل

طلاق			ازدواج			شهرستان
درصد تغییر	92	93	درصد تغییر	92	93	
8.9	695	757	2.8-	6356	6180	استان
5.3-	19	18	0.8-	241	239	بشروه
3.5-	428	413	12.2-	2698	2369	بیرجند
-	0	0	-	0	0	خوسف *
-	0	0	16.2-	401	336	درمیان *
92.9	14	27	31.5	200	263	زیرکوه
21.7	23	28	3.1	287	296	سرایان
-	0	0	138.1	113	269	سربیشه *
29.8	47	61	5.2	538	566	طَبَس
32.5	40	53	3.9	385	400	فردوس
33.0	94	125	3.7-	1071	1031	قاینات
6.7	30	32	2.6-	422	411	نهبندان

* شهرستان خوسف فاقد محاضر ازدواج و طلاق و شهرستان سربیشه و درمیان فاقد محضر طلاق می باشد. بطوریکه وقایع مربوط به این شهرستان ها در شهرستان های مجاور بالاخص شهرستان بیرجند به ثبت می رسد.

* شروع به کار محضر ازدواج شماره 9 شهرستان سربیشه از اردیبهشت ماه سال 1392

* علت افزایش چشمگیر ثبت واقعه ازدواج نه ماهه سالجاری با مدت مشابه سال قبل در شهرستان سربیشه ، افتتاح محضر ازدواج شماره 9 این شهرستان از اردیبهشت ماه سال 92 بوده است که وقایع ازدواج این شهرستان تا قبل از این تاریخ در شهرستان های مجاور بالاخص بیرجند ثبت گردیده است.

جدول 1: تعداد ولادت ثبت شده استان بر حسب جنس، شهری و روستایی به تفکیک شهرستان

در نه ماهه سال 1393

روستایی			شهری			کل اسناد ولادت	شهرستان
زن	مرد	جمع	زن	مرد	جمع		
2115	2220	4335	4507	4643	9150	13485	استان
26	35	61	187	208	395	456	بشرویه
349	384	733	2274	2339	4613	5346	بیرجند
76	95	171	44	44	88	259	خوسف
256	264	520	133	136	269	789	درمیان
249	251	500	69	62	131	631	زیرکوه
60	74	134	166	188	354	488	سرایان
204	201	405	122	93	215	620	سربیشه
212	180	392	474	449	923	1315	طَبَس
64	75	139	311	337	648	787	فردوس
415	447	862	524	537	1061	1923	قاینات
204	214	418	203	250	453	871	نهبندان

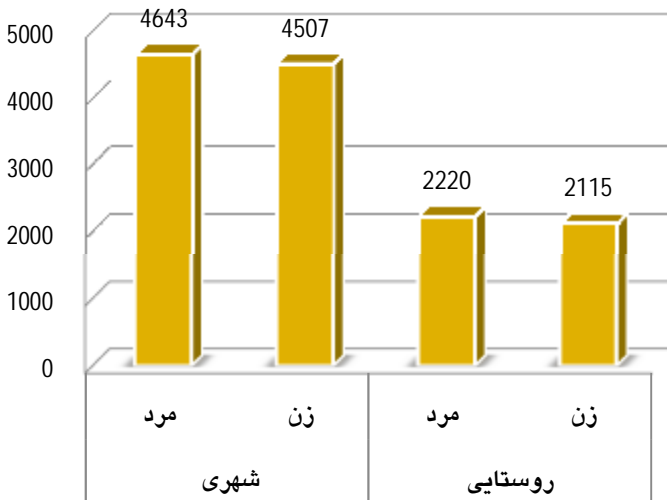
* نکته قابل توجه در جدول شماره 1 فراوانی ولادت های شهری و روستایی است همانگونه که مشاهده می گردد ولادت های شهری 67/85 درصد از کل ولادت ها را به خود اختصاص داده در حالیکه ولادت های روستایی 32/15 درصد را شامل می شود.

رویداد ولادت:

در جدول 1 ملاحظه می کنیم که تعداد ولادت های ثبت شده در نه ماهه سال 93 برابر 13485 واقعه بوده که نسبت به سال قبل 3/2+ درصد افزایش داشته است که از این تعداد 9150 واقعه در نقاط شهری و 4335 واقعه در نقاط روستایی به ثبت رسیده است و در واقع حدود 67/85 درصد از ولادت های استان در نقاط شهری تنظیم سند شده اند. 51 درصد ولادت ها مربوط به ثبت ولادت مردان و 49 درصد آن مربوط به ثبت ولادت زنان است. نسبت جنسی حاصل از ثبت ولادت در این مدت برابر با 104 است یعنی در مقابل هر 100 واقعه ولادت ثبت شده دختر حدود 104 واقعه ولادت پسر به ثبت رسیده است. بررسی ثبت ولادت در شهرستان ها نشان می دهد که شهرستان بیرجند بالاترین تعداد ولادت (5346 رویداد) و شهرستان خوسف با رقم (259 رویداد) کمترین ثبت ولادت در استان را طی این مدت دارا بوده اند.

نمودار 1: تعداد ولادت های ثبت شده استان به تفکیک شهری و روستایی و بر حسب

جنس در 9 ماهه سال 1393



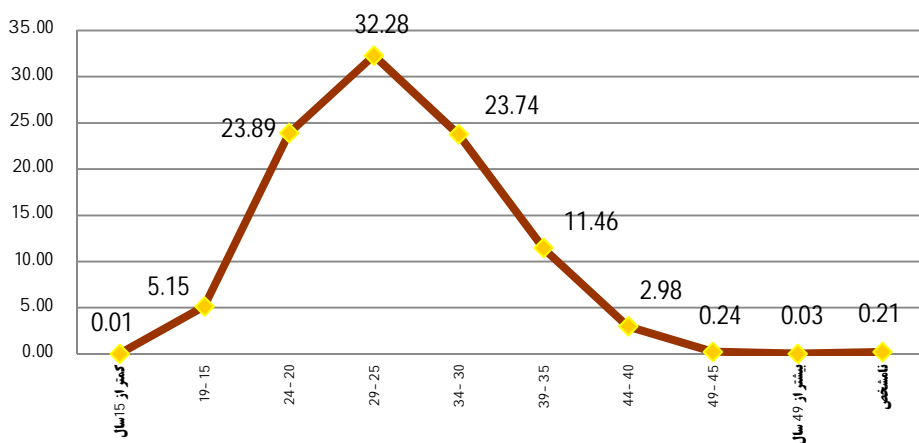
جدول 2: تعداد ولادت های ثبت شده استان بر حسب جنس، شهری و روستایی

به تفکیک گروه سنی مادران در نه ماهه سال 1393

روستایی			شهری			درصد	کل موالید	گروه سنی مادران
زن	مرد	جمع	زن	مرد	جمع			
2115	2220	4335	4507	4643	9150	100	13485	جمع کل
1	0	1	0	1	1	0.01	2	کمتر از 15 سال
130	131	261	202	231	433	5.15	694	19- 15
534	550	1084	1060	1078	2138	23.89	3222	24- 20
627	658	1285	1463	1605	3068	32.28	4353	29- 25
460	510	970	1127	1105	2232	23.74	3202	34- 30
281	281	562	492	492	984	11.46	1546	39- 35
67	75	142	144	116	260	2.98	402	44- 40
5	6	11	13	8	21	0.24	32	49- 45
1	1	2	2	0	2	0.03	4	بیشتر از 49 سال
9	8	17	4	7	11	0.21	28	نامشخص

نمودار 2: درصد ولادت های ثبت شده استان بر حسب گروه سنی مادران

در 9 ماهه سال 1393

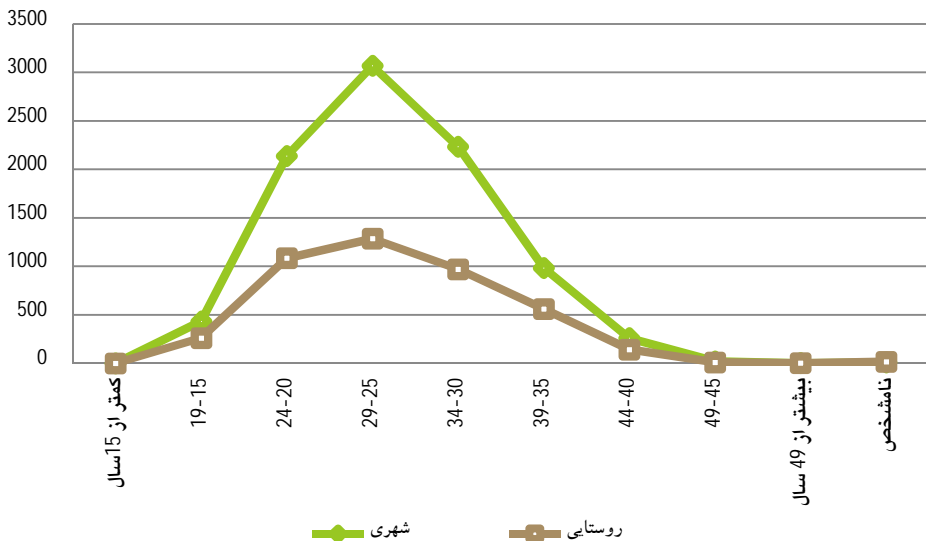


ولادت بر حسب گروه سنی مادران:

نمودار (2) الگوی باروری استان را در نه ماهه سال 93 نمایش می دهد. این الگو در واقع تابع باروری زنان در سن باروری (15 تا 49 سال) می باشد که بر حسب سن مادران و تعداد فرزندان زنده به دنیا آمده در مدت یاد شده ترسیم شده است. همان گونه که در جدول شماره 2 مشاهده می شود که بیشترین میزان فرزند آوری در گروه سنی مادران 25-29 سال با رقم 32/28 درصد بوده است. بعد از آن، مادران واقع در گروه سنی 20-24 ساله سهمی حدود 23/89 درصد از کل ولادت ها را به خود اختصاص داده اند. همچنین در نمودار 3 نیز ملاحظه می کنیم که در مقایسه ثبت ولادت بر حسب نقاط جغرافیایی بیشترین ولادت ها در نقاط شهری و روستایی مربوط به مادران واقع در سنین 25-29 سال به ترتیب برابر با رقم (3068) و (1285) واقعه است.

نمودار 3: تعداد ولادت ثبت شده استان بر حسب گروه سنی مادران به تفکیک

شهری و روستایی در 9 ماهه سال 1393



جدول 3: تعداد ولادت های ثبت شده استان به تفکیک نسبت اعلام کننده با مولود و بر حسب جنس،

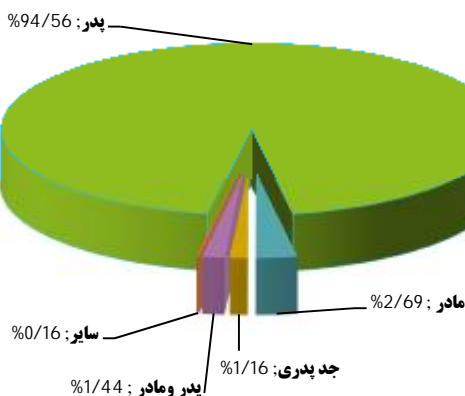
شهری و روستایی در نه ماهه سال 1393

روستایی	شهری	زن	مرد	درصد	جمع	نسبت اعلام کننده
4335	9150	6622	6863	00.100	13485	جمع کل
4047	8704	6237	6514	94.56	12751	پدر
147	216	196	167	2.69	363	مادر
44	112	80	76	1.16	156	جد پدری
89	105	97	97	1.44	194	پدر و مادر
8	13	12	9	0.16	21	سایر

* در جدول 3 مشاهده می شود، در نه ماهه سال 1393، حدود 94/56 درصد از ولادت های ثبت شده توسط پدر نوزادان اعلام شده است. همچنین حدود 1/44 درصد از ولادت ها با حضور مشترک پدر و مادر و 2/69 درصد از ولادت ها با حضور مادر نوزاد ثبت شده است. به نظر می رسد با توجه به میزان قابل توجه ثبت بهنگام و نظر به شرایط مادر بعد از زایمان، پدران برای اعلام ولادت فرزندش مراجعه نموده اند.

نمودار 4: درصد ولادت های ثبت شده استان بر حسب نسبت اعلام کننده با مولود

در 9 ماهه سال 1393



جدول 4: تعداد ولادت های ثبت شده استان بر حسب نوع گواهی به تفکیک شهری و روستایی و جنس

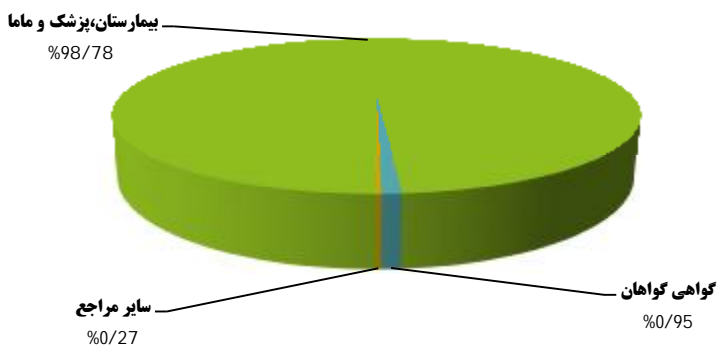
در نه ماهه سال 1393

روستایی			شهری			جمع			نوع گواهی
زن	مرد	جمع	زن	مرد	جمع	زن	مرد	جمع	
2115	2220	4335	4507	4643	9150	6622	6863	13485	جمع کل
1974	2094	4068	4444	4590	9034	6418	6684	13102	بیمارستان
0	0	0	1	1	2	1	1	2	پزشک
88	75	163	24	30	54	112	105	217	ماما
49	47	96	22	10	32	71	57	128	گواهی گواهان
4	4	8	16	12	28	20	16	36	سایر مراجع
0	0	0	0	0	0	0	0	0	نامشخص

تعداد ولادت های ثبت شده بر حسب نوع گواهی :

* با توجه به جدول شماره 4 ملاحظه می شود که از تعداد کل ولادت های ثبت شده در نه ماهه سال 93، حدود 98/78 درصد به استناد گواهی بیمارستان، پزشک و ماما و حدود 0/95 درصد به استناد گواهی گواهان و 0/27 درصد به استناد سایر مراجع قانونی به ثبت رسیده است. این ارقام می توانند موید این نکته باشند که همکاری و تعامل با دیگر دستگاهها از جمله واحدهای بهداشتی و درمانی، می تواند به بهبود وضعیت ثبت ولادت کمک موثری نماید.

نمودار 5: درصد ولادت های ثبت شده بر حسب مستند ثبت در 9 ماهه سال 1393



جدول 5: تعداد فوت های ثبت شده استان بر حسب جنس، شهری و روستایی به تفکیک شهرستان

در نه ماهه سال 1393

شهرستان	کل اسناد	شهری	روستایی	مرد	زن	نرخ فوت
استان	2822	1594	1228	1569	1253	4.9
بشرویه	82	62	20	46	36	4.2
بیرجند	1071	861	210	606	465	6.0
خوسف	64	7	57	35	29	2.9
درمیان	203	55	148	112	91	4.7
زیرکوه	110	12	98	60	50	4.5
سرایان	122	68	54	66	56	4.8
سربیشه	150	55	95	83	67	4.9
طبسی	240	136	104	130	110	4.4
فردوس	172	108	64	93	79	5.2
قاینات	433	180	253	245	188	4.6
نهبندان	175	50	125	93	82	3.9

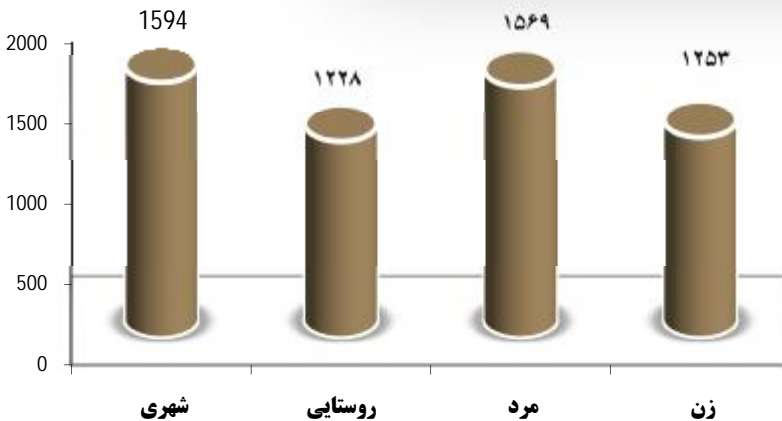
*شایان ذکر است در نه ماهه جاری تعداد 3118 واقعه فوت به ثبت رسیده که تعداد 296 فقره مربوط به تعیین تکلیف اسناد معوقه بالای یکسال بوده که این تعداد از مجموع کل اسناد کسر گردیده است.

رویداد فوت :

در نه ماهه سال 1393 پس از کسر فوت های معوقه ثبت شده ناشی از طرح های ویژه، تعداد 2822 واقعه فوت در استان به ثبت رسیده که از این تعداد 1569 مربوط به فوت مردان و 1253 مورد مربوط به زنان بوده است. نرخ خام حاصل از فوت ثبت شده در همین مدت، برابر با 4/9 در هزار بوده است. کمترین میزان خام مرگ و میرمتعلق به شهرستان خوسف با نرخ (2/9 در هزار) و بیشترین میزان خام مرگ و میر مربوط به شهرستان بیرجند (6/0 در هزار) می باشد.

نمودار 6: تعداد فوت های ثبت شده استان بر حسب نقاط شهری و روستایی

و به تفکیک جنس در 9 ماهه سال 1393



جدول 6 : تعداد فوت های جاری به ثبت رسیده در استان برحسب جنس در نقاط شهری و روستایی

به تفکیک گروه سنی فوت شدگان در نه ماهه سال 1393

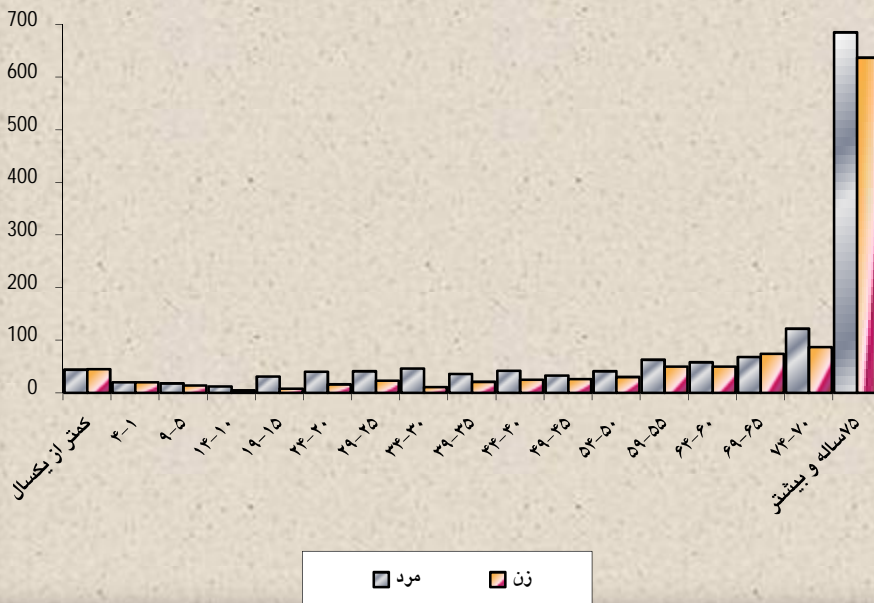
روستایی			شهری			جمع کل			گروه سنی
زن	مرد	جمع	زن	مرد	جمع	زن	مرد	جمع	
548	640	1188	661	880	1541	1209	1520	2729	جمع کل
20	21	41	25	23	48	45	44	89	کمتر از یکسال
10	6	16	10	14	24	20	20	40	4- 1
6	10	16	8	8	16	14	18	32	9- 5
3	9	12	2	3	5	5	12	17	14- 10
5	10	15	3	21	24	8	31	39	19- 15
6	16	22	10	24	34	16	40	56	24- 20
7	12	19	16	29	45	23	41	64	29- 25
2	16	18	9	30	39	11	46	57	34- 30
4	10	14	17	26	43	21	36	57	39- 35
10	10	20	15	32	47	25	42	67	44- 40
8	11	19	18	22	40	26	33	59	49- 45
12	10	22	18	31	49	30	41	71	54- 50
22	18	40	28	45	73	50	63	113	59- 55
22	23	45	28	35	63	50	58	108	64- 60
37	39	76	37	29	66	74	68	142	69- 65
38	53	91	49	69	118	87	122	209	74- 70
321	350	671	316	335	651	637	685	1322	75 سال و بیشتر
15	16	31	52	104	156	67	120	187	نامشخص

گروه سنی فوت:

* در نه ماهه سال 1393، از تعداد 2729 مورد فوت جاری ثبت شده، بیشترین تعداد مربوط به گروه سنی 75 سال و بیشتر با رقم 1322 واقعه می باشد که حدود 48/44 درصد از کل فوت های جاری را تشکیل می دهد.

نمودار 7: تعداد فوت جاری ثبت شده استان بر حسب گروه سنی فوت شدگان

به تفکیک جنس در 9 ماهه سال 1393



مهم ترین اقلام آماری فوت ثبت شده در استان

طی نه ماهه سال 1393

- ➔ تعداد 2822 واقعه فوت در استان به ثبت رسیده است.
- ➔ تعداد فوت ثبت شده در نقاط شهری، برابر 1594 واقعه می باشد.
- ➔ تعداد فوت ثبت شده در نقاط روستائی، برابر 1228 واقعه می باشد.
- ➔ تعداد فوت ثبت شده مردان، برابر 1569 می باشد.
- ➔ تعداد فوت ثبت شده زنان، برابر 1253 می باشد.
- ➔ نسبت جنسی فوت برابر 125 می باشد.

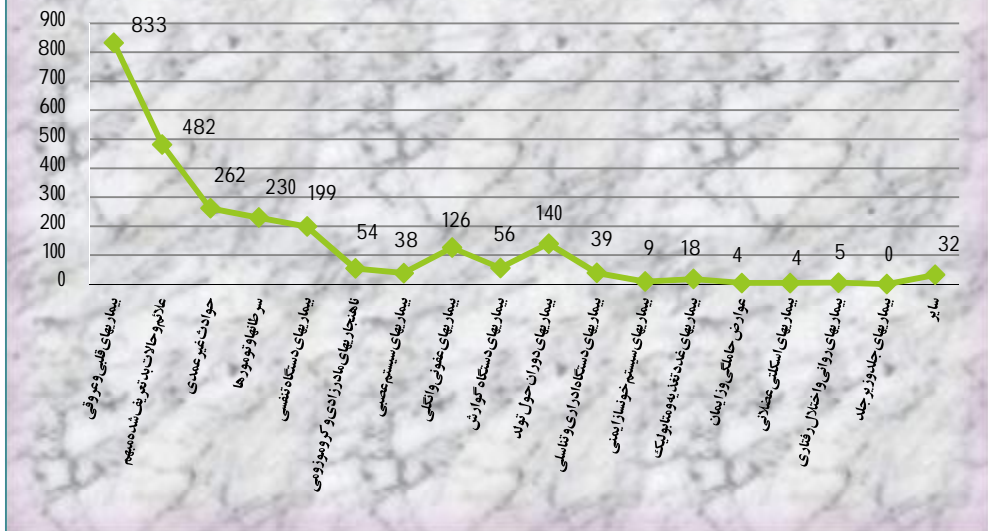


جدول 7: تعداد فوت های جاری ثبت شده استان بر حسب علت فوت در نه ماهه سال 1393

تعداد	علت فوت	تعداد	علت فوت
140	بیماریهای دوران حول تولد	833	بیماریهای قلبی و عروقی
39	بیماریهای دستگاه ادراری و تناسلی	198	نامعلوم
9	بیماریهای سیستم خونساز ایمنی	482	علائم و حالات بد تعریف شده مبهم
18	بیماریهای غدد تغذیه و متابولیک	262	حوادث غیر عمدی
4	عوارض حاملگی و زایمان	230	سرطانها و تومورها
4	بیماریهای اسکلتی عضلانی	199	بیماریهای دستگاه تنفسی
5	بیماریهای روانی و اختلال رفتاری	54	ناهنجاریهای مادرزادی و کروموزومی
0	بیماریهای جلد و زیر جلد	38	بیماریهای سیستم عصبی
32	سایر	126	بیماریهای عفونی و انگلی
2729	کل فوت های جاری	56	بیماریهای دستگاه گوارش

نمودار 8: تعداد فوت های جاری ثبت شده استان در 9 ماهه سال 1393

بر اساس علت فوت



جدول 8: تعداد ازدواج و طلاق های ثبت شده استان در نه ماهه سال 1393

نسبت ازدواج به طلاق *	طلاق				ازدواج				شهرستان
	نرخ طلاق	روستایی	شهری	جمع	نرخ ازدواج	روستایی	شهری	جمع	
8.2	1.3	219	538	757	10.8	2512	3668	6180	استان
13.3	0.9	3	15	18	12.4	59	180	239	بشرویه
5.7	2.3	103	310	413	13.2	740	1629	2369	بیرجند
-	0.0	0	0	0	0.0	0	0	0	خوسف *
-	0.0	0	0	0	7.9	186	150	336	درمیان *
9.7	1.1	18	9	27	10.8	203	60	263	زیرکوه
10.6	1.1	8	20	28	11.7	108	188	296	سرایان
-	0.0	0	0	0	8.7	178	91	269	سریشه *
9.3	1.1	13	48	61	10.3	189	377	566	طیس
7.5	1.6	12	41	53	12.2	81	319	400	فردوس
8.2	1.3	47	78	125	10.8	546	485	1031	قاینات
12.8	0.7	15	17	32	9.2	222	189	411	نهبندان

*تعداد ازدواج ثبت شده در برابر هر یک طلاق ثبت شده می باشد.

نسبت ازدواج به طلاق:

این شاخص تعداد ازدواجهای ثبت شده در برابر هر یک طلاق ثبت شده را بیان می کند بطوریکه در نه ماهه سال 1393 این نسبت در استان حدودا 8/2 است یعنی در برابر هر 8/2 واقعه ازدواج ، یک واقعه طلاق به ثبت رسیده است.

ازدواج:

با توجه به جدول شماره 8، در نه ماهه سال 1393، تعداد 6180 واقعه ازدواج به ثبت رسیده است که نسبت به سال قبل 2/8- درصد کاهش داشته است. تعداد ازدواج ثبت شده شهری در همین مدت برابر با 3668 رویداد و تعداد ازدواج روستایی آن برابر با 2512 رویداد می باشد. نرخ خام ازدواج ثبت شده در استان برابر با 10/8 در هزار می باشد (یعنی به ازای هر 1000 نفر از جمعیت استان، بطور متوسط 10/8 واقعه ازدواج به ثبت رسیده است) بطوریکه بیشترین نرخ خام ازدواج ثبت شده مربوط به شهرستان بیرجند با نرخ (13/2 در هزار) و کمترین مربوط به شهرستان درمیان با نرخ (7/9 در هزار) می باشد.

طلاق:

با توجه به جدول شماره 8، در نه ماهه سال 1393 تعداد 757 واقعه طلاق به ثبت رسیده که نسبت به سال قبل 8/9+ درصد افزایش داشته است. تعداد طلاق ثبت شده شهری در همین مدت برابر با 538 رویداد و تعداد طلاق روستایی آن برابر با 219 رویداد می باشد. نرخ خام طلاق ثبت شده در استان برابر با 1/3 در هزار می باشد (یعنی به ازای هر 1000 نفر از جمعیت استان، بطور متوسط 1/3 واقعه طلاق به ثبت رسیده است) بطوریکه بیشترین نرخ خام طلاق ثبت شده مربوط به شهرستان بیرجند با نرخ (2/3 در هزار) و کمترین مربوط به شهرستان نهبندان با نرخ (0/7 در هزار) می باشد.

جدول 9: درصد ازدواج های ثبت شده استان بر حسب اختلاف سن زوج نسبت به زوجه

در نه ماهه سال 1393

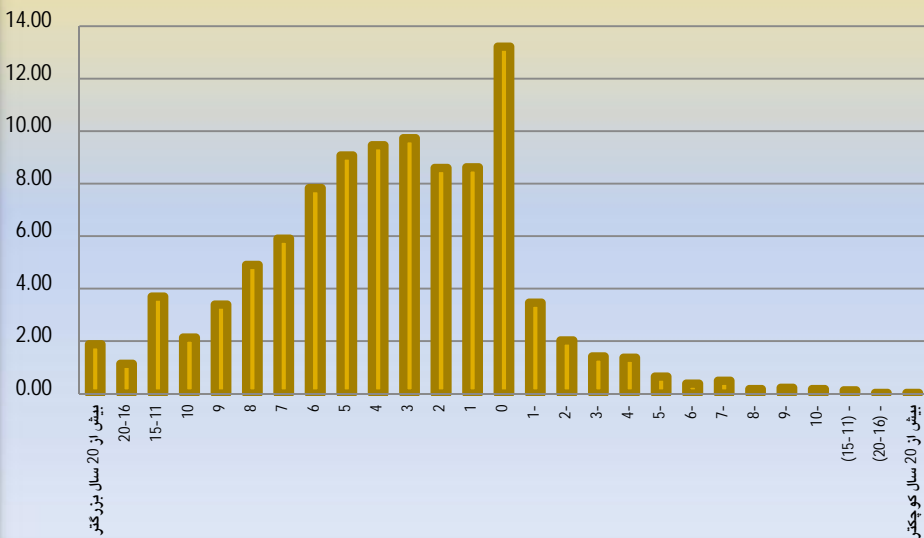
درصد به کل ازدواج	اختلاف سن زوج نسبت به زوجه
1.88	بیش از 20 سال بزرگتر
1.13	20-16
3.69	15-11
2.14	10
3.38	9
4.90	8
5.91	7
7.83	6
9.08	5
9.47	4
9.72	3
8.59	2
8.62	1
13.22	0
3.46	1-
2.02	2-
1.41	3-
1.36	4-
0.65	5-
0.37	6-
0.49	7-
0.16	8-
0.21	9-
0.16	10-
0.11	(15-11) -
0.02	(20-16) -
0.02	بیش از 20 سال کوچکتر

اختلاف سن زوجین در زمان ازدواج:

جدول شماره 9، مربوط به درصد ازدواج های ثبت شده بر حسب اختلاف سن زوجین در زمان ازدواج می باشد. در این جدول ملاحظه می شود که بیشترین درصد ازدواج های ثبت شده با رقم 13/22 مربوط به زوج هایی است که هم سن هستند و پس از آن به ترتیب با رقم 9/72 مربوط به زوج هایی با اختلاف سنی 3 سال، 9/47 مربوط به زوج هایی با اختلاف سنی 4 سال و 9/08 مربوط به زوج هایی با اختلاف سنی 5 سال می باشد. همچنین کمترین درصد 0/02 مربوط به ازدواج هایی با اختلاف سنی بین (16-20) سال و بیش از 20 سال است که زوجه از زوج بزرگتر می باشد و در حدود 10/4 درصد از ازدواج های به ثبت رسیده، زوجه از زوج بزرگتر می باشد.

نمودار 9: درصد ازدواج های ثبت شده استان بر حسب اختلاف سن زوج نسبت

به زوجه در نه ماهه سال 1393



جدول 10: درصد طلاق های ثبت شده استان بر حسب اختلاف سن زوج نسبت به زوجه

در نه ماهه سال 1393

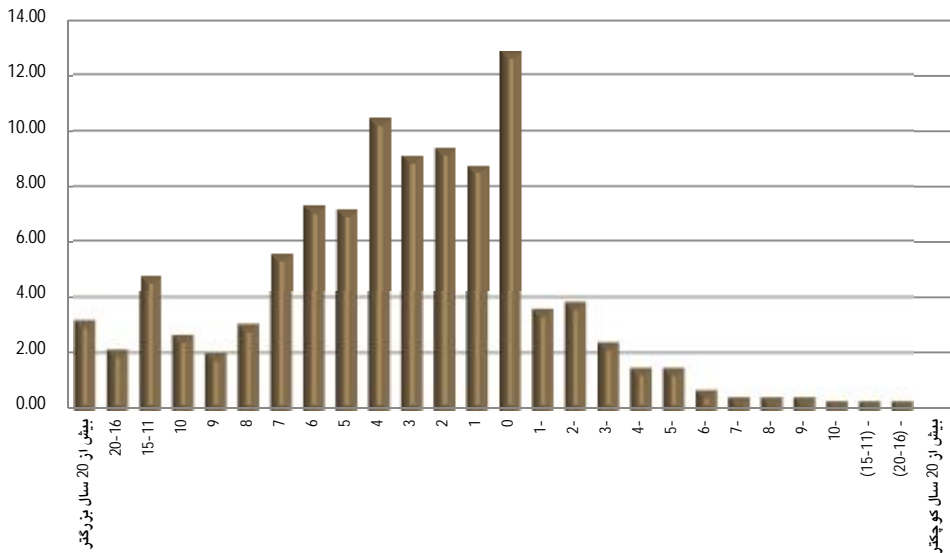
درصد به کل طلاق	اختلاف سن زوج نسبت به زوجه
3.04	بیش از 20 سال بزرگتر
1.98	20-16
4.62	15-11
2.51	10
1.85	9
2.91	8
5.42	7
7.13	6
7.00	5
10.30	4
8.98	3
9.25	2
8.59	1
12.68	0
3.43	1-
3.70	2-
2.25	3-
1.32	4-
1.32	5-
0.53	6-
0.26	7-
0.26	8-
0.26	9-
0.13	10-
0.13	(15-11) -
0.13	(20-16) -
0.00	بیش از 20 سال کوچکتر

اختلاف سن زوجین در زمان طلاق:

در جدول 10، بیشترین درصد طلاق های ثبت شده با رقم 12/68 درصد مربوط به زوج هایی است که همسن بودند و اقدام به جدایی نموده اند و بعد از آن مربوط به زوج هایی که 4 سال از زوجه بزرگتر بوده که 10/30 درصد از طلاق های ثبت شده را شامل می شوند. همچنین در خصوص مواردی که زوجه از زوج بزرگتر است بیشترین مورد مربوط به زوج هایی است که زوجه دو سال (2- سال) با رقم (3/70 درصد) و یک سال (1- سال) با رقم (3/43 درصد) از زوج بزرگتر می باشد. 56/8 درصد از طلاق های ثبت شده استان در نه ماهه سال 93 مربوط به زوجینی است که صفر تا 5 سال اختلاف سن داشته اند.

نمودار 10: درصد طلاق های ثبت شده استان بر حسب

اختلاف سن زوج نسبت به زوجه در 9 ماهه سال 1393



جدول 11: میانگین سن ازدواج در نه ماهه سال 1393

میانگین سن ازدواج		شهرستان
زن	مرد	
21.87	26.25	جمع کل
22.35	26.96	بشرویه
22.47	26.32	بیرجند
-	-	خوسف *
21.49	26.00	درمیان
21.48	25.67	زیرکوه
21.36	25.75	سرایان
21.01	25.27	سریشه
21.96	26.36	طبس
22.42	27.46	فردوس
20.82	25.97	قاینات
21.56	26.46	نهبندان

* میانگین سن ازدواج از کل وقایع ازدواج ثبت شده حاصل شده است.

* شهرستان خوسف فاقد محاضر ازدواج و طلاق می باشد.

بیشترین میانگین سن
ازدواج زنان در شهرستان
بیرجند و کمترین آن در
شهرستان قاینات
می باشد.

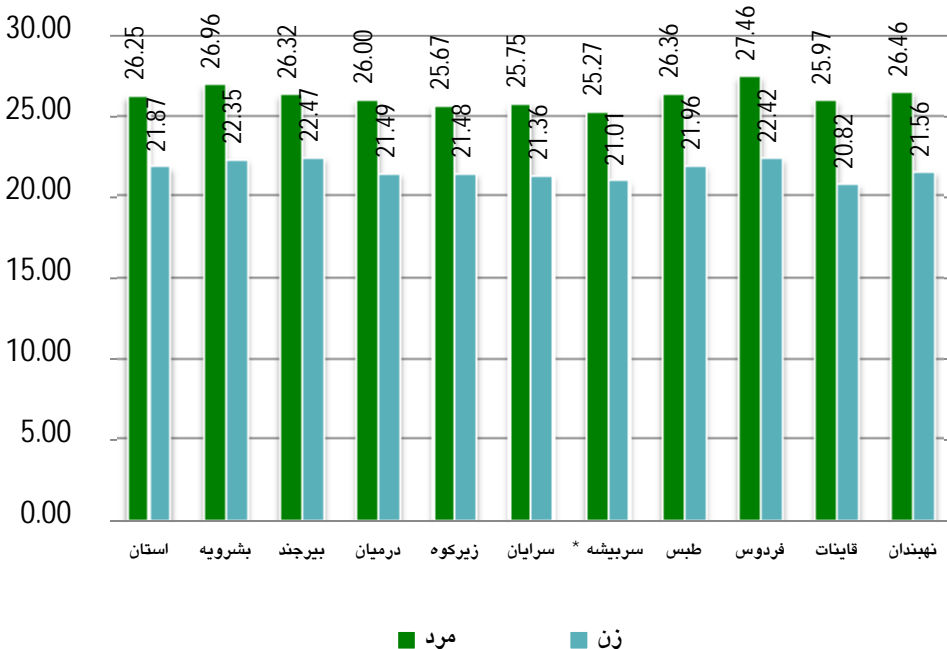
بیشترین میانگین سن
ازدواج مردان در
شهرستان فردوس و
کمترین آن در شهرستان
سریشه می باشد.

میانگین سن ازدواج:

سن ازدواج عامل دموگرافیک است که تغییرات آن باعث تغییر در ویژگی های جمعیتی از جمله باروری و نتیجتاً ساختار جمعیتی هر جامعه می شود.

براساس داده های ثبتی در نه ماهه سال 1393، میانگین سن ازدواج مردان استان برابر با 26/25 سال و میانگین سن ازدواج زنان استان برابر با 21/87 سال می باشد. با توجه به جدول شماره 11، بیشترین میانگین سن ازدواج مردان متعلق به شهرستان فردوس با رقم (27/46 سال) و کمترین آن مربوط به شهرستان سریشه با رقم (25/27 سال) می باشد و در زنان بیشترین میانگین مربوط به شهرستان های بیرجند با رقم (22/47 سال) و کمترین میانگین مربوط به شهرستان قاینات با رقم (20/82 سال) می باشد.

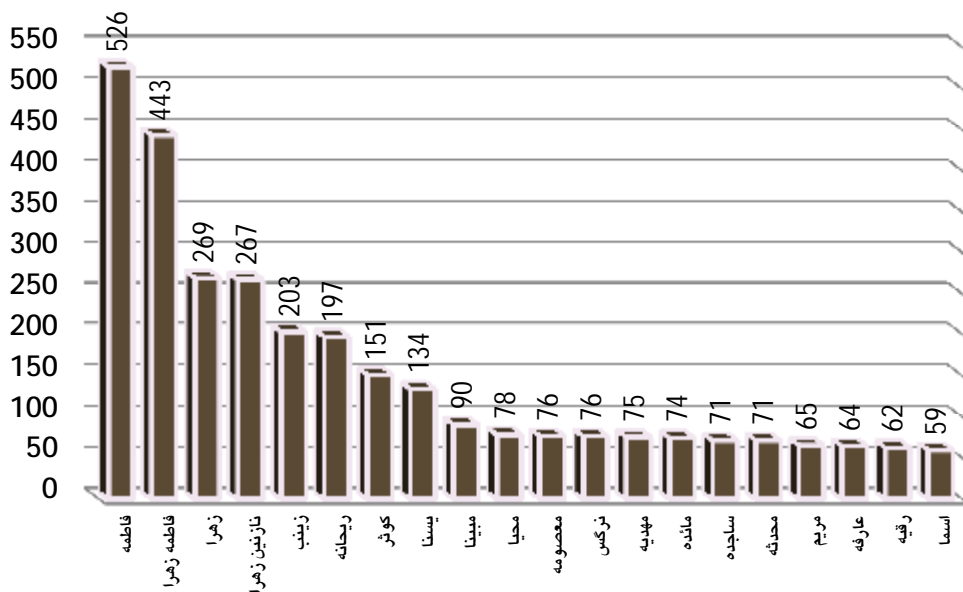
نمودار 11: میانگین سن ازدواج در 9 ماهه سال 1393



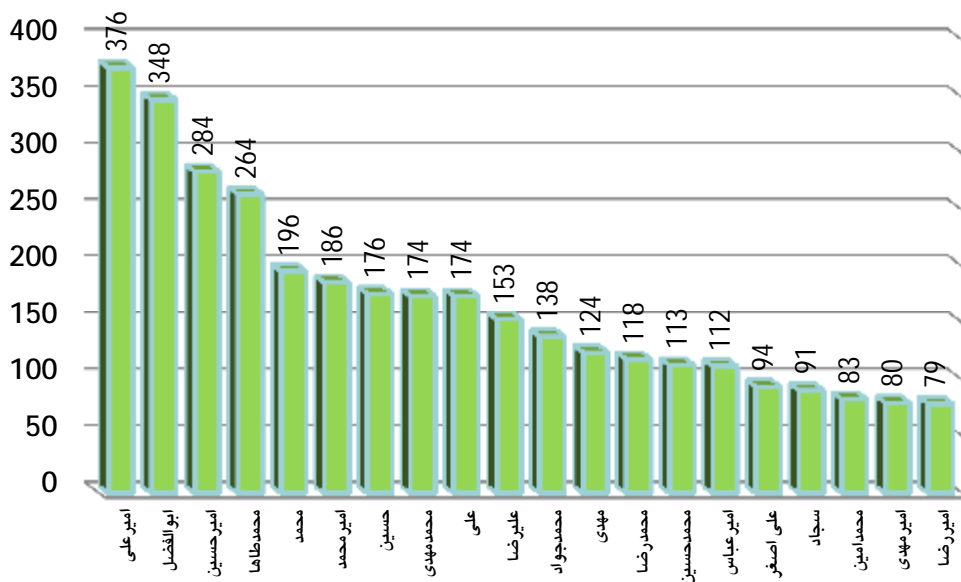
جدول 12: فراوانی 20 نام اول انتخاب شده در استان طی نه ماهه سال 1393

اسامی ذکور		اسامی اناث		ردیف
تعداد	نام	تعداد	نام	
376	امیر علی	526	فاطمه	1
348	ابوالفضل	443	فاطمه زهرا	2
284	امیر حسین	269	زهرا	3
264	محمدطاها	267	نازنین زهرا	4
196	محمد	203	زینب	5
186	امیر محمد	197	ریحانه	6
176	حسین	151	کوثر	7
174	محمد مهدی	134	یسنا	8
174	علی	90	مبینا	9
153	علیرضا	78	محیا	10
138	محمدجواد	76	معصومه	11
124	مهدی	76	نرگس	12
118	محمد رضا	75	مهدیه	13
113	محمد حسین	74	مائده	14
112	امیر عباس	71	ساجده	15
94	علی اصغر	71	محدثه	16
91	سجاد	65	مریم	17
83	محمد امین	64	عارفه	18
80	امیر مهدی	62	رقیه	19
79	امیر رضا	59	اسما	20

نمودار 12: فراوانی اسامی انثا در نه ماهه سال 1393



نمودار 13: فراوانی اسامی ذکور در نه ماهه سال 1393



قال رسول الله صلى الله عليه وآله وسلم:

إذا تزوج الرجل احرز نصف دينه

پیامبر خدا صلی الله علیه وآله وسلم فرمود:

کسی که ازدواج کند، نصف دینش را حفظ کرده است.

مستدرک الوسائل، ج 14

میانگین سن ازدواج در 9 ماهه سال 1393



E mail: khoresan_jonubi@sabteahval.ir

Web site: www.skocr.ir