

خبرنامه آماری استان خراسان جنوبی

(ولادت، فوت، ازدواج و طلاق)

سه ماهه اول سال 1394

فهرست مطالب

4- 5

جداول 4 واقعه حیاتی

6- 11

ولادت

12- 17

وفات

18- 25

ازدواج و طلاق

26- 27

فراوانی نام

استفاده از جداول و آمارها با ذکر منبع پلامانع است

مقدمه:

آگاهی از آمار ثبت رویدادهای حیاتی برای برنامه ریزی های اقتصادی، اجتماعی و فرهنگی بسیار با اهمیت است. بدون آمار و اطلاعات دقیق برنامه ریزی نوعی انشای اقتصادی یا توسعه ای است که نمود عینی و عملی نخواهد داشت. مبنا و زیر بنای هر نظام فعال اقتصادی، اجتماعی و فرهنگی آمارهای دقیق و قابل اتکاست.

تجربه نشان داده در جامعه انسانی کمتر کاری با نظم انجام می گیرد، مگر آن که اطلاعات لازم و کافی از جوانب مختلف آن کار در اختیار باشد. به همین لحاظ میزان قدرت اتخاذ تصمیم بهینه در جوامع پیشرفته بستگی به عواملی دارد که از جمله مهمترین آن عوامل در اختیار داشتن آمار و اطلاعات صحیح و به هنگام است. در واقع هنگامی در جهت تامین منافع ملی قادر به برنامه ریزی هستیم که آمار و اطلاعات در زمینه امکانات بالقوه و بالفعل فراهم آمده باشد. در هر جامعه ای که توان علمی بالاتر و اطلاعات بیشتری وجود داشته باشد، قدرت تصمیم گیری نیز افزایش می یابد و با انجام برنامه ریزی ها، شرایط زندگی بهتری فراهم می شود. نتایج تهیه و تولید آمار، جامعه را قادر می سازد تا به قضاوت بنشیند که در مورد مساله شخصی نسبت به مقطع زمانی معین، پیشرفت، توقف و یا عقب رفتگی حاصل شده است.

نشریه حاضر خلاصه ای از آمارهای حیاتی سه ماهه اول سال 1394 را نشان می دهد، این آمارهای حیاتی که به دنبال خود تحولات جمعیتی را رقم می زند، بیانگر وضعیت و شرایط استان در ابعاد گوناگون بوده و آگاهی از این واقعیت های جمعیتی، می تواند دست اندرکاران و سیاستگذاران استان را در جهت برنامه ریزی دقیق و صحیح یاری رسانده و نتایج مطلوبی در جهت اهداف تعیین شده حاصل نماید.

معاونت فناوری اطلاعات و آمار جمعیتی

تعداد ولادت و فوت ثبت شده استان به تفکیک شهرستان در سه ماهه اول سال 1394

و مقایسه آن با مدت مشابه سال قبل

فوت			ولادت			شهرستان
درصد تغییر	93	94	درصد تغییر	93	94	
5.1-	990	940	5.5	4414	4657	استان
16.7	24	28	4.6-	131	125	بشرویه
17.3-	392	324	11.7	1689	1886	بیرجند
78.6	14	25	24.4	78	97	خوسف
8.0-	75	69	8.5	270	293	درمیان
20.8-	48	38	4.5-	222	212	زیرکوه
17.5	40	47	11.0	181	201	سرایان
12.5	56	63	5.4-	223	211	سریشه
6.8	74	79	2.0-	454	445	طبس
22.7-	66	51	1.9-	270	265	فردوس
10.8	139	154	0.6-	618	614	قاینات
0.0	62	62	10.8	278	308	نهبندان

*شایان ذکر است:

1. در سه ماهه اول سال 94 و 93 به ترتیب تعداد 19 و 86 فقره مربوط به تعیین تکلیف اسناد راکد و معوقه بالای یکسال بوده که این تعداد از مجموع کل اسناد ثبت شده فوت کسر گردیده است.

تعداد ازدواج و طلاق ثبت شده استان به تفکیک شهرستان در سه ماهه اول سال 1394

و مقایسه آن با مدت مشابه سال قبل

طلاق			ازدواج			شهرستان
درصد تغییر	93	94	درصد تغییر	93	94	
15.0	240	276	5.5	2286	2412	استان
66.7	6	10	39.7	78	109	بشروه
25.2	131	164	10.5	885	978	بیرجند
-	0	0	-	0	0	خوسف *
-	0	0	13.2-	136	118	درمیان *
0.0	11	11	42.7	82	117	زیرکوه
37.5-	8	5	13.8	116	132	سرایان
-	0	0	37.7	77	106	سربیشه *
0.0	22	22	9.0	212	231	طَبَس
9.1-	22	20	13.3-	158	137	فردوس
6.3-	32	30	12.0-	393	346	قاینات
75.0	8	14	7.4-	149	138	نهبندان

* شهرستان خوسف فاقد محاضر ازدواج و طلاق و شهرستان سربیشه و درمیان فاقد محضر طلاق می باشد.
 بطوریکه وقایع مربوط به این شهرستان ها در شهرستان های مجاور بالاخص شهرستان بیرجند به ثبت می رسد.

جدول 1: تعداد ولادت ثبت شده استان بر حسب جنس، شهری و روستایی به تفکیک شهرستان

در سه ماهه اول سال 1394

روستایی			شهری			کل اسناد ولادت	شهرستان
زن	مرد	جمع	زن	مرد	جمع		
694	710	1404	1651	1602	3253	4657	استان
12	13	25	52	48	100	125	بشرویه
95	79	174	887	825	1712	1886	بیرجند
30	28	58	22	17	39	97	خوسف
95	89	184	53	56	109	293	درمیان
73	82	155	26	31	57	212	زیرکوه
28	27	55	79	67	146	201	سرایان
60	79	139	38	34	72	211	سربیشه
75	69	144	144	157	301	445	طَبَس
26	34	60	106	99	205	265	فردوس
141	130	271	164	179	343	614	قاینات
59	80	139	80	89	169	308	نهبندان

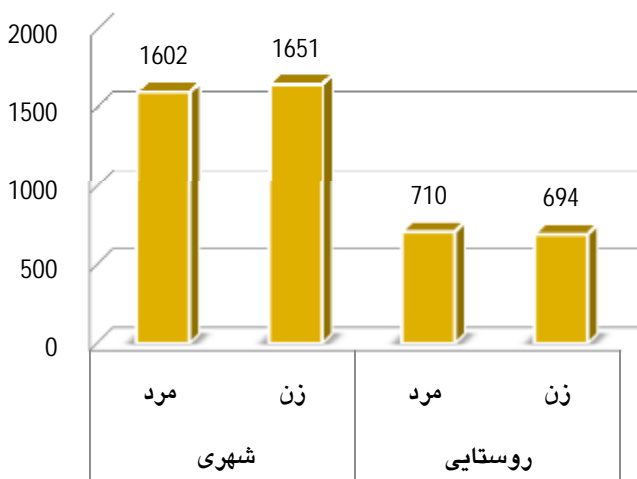
* نکته قابل توجه در جدول شماره 1 فراوانی ولادت های شهری و روستایی است همانگونه که مشاهده می گردد ولادت های شهری 69/85 درصد از کل ولادت ها را به خود اختصاص داده در حالیکه ولادت های روستایی 30/15 درصد را شامل می شود.

رویداد ولادت:

در جدول 1 ملاحظه می‌کنیم که تعداد ولادت‌های ثبت شده در سه ماهه اول سال 94 برابر 4657 واقعه بوده که نسبت به سال قبل 5/51+ درصد افزایش داشته است که از این تعداد 3253 واقعه در نقاط شهری و 1404 واقعه در نقاط روستایی به ثبت رسیده است. در واقع حدود 69/85 درصد از ولادت‌های استان در نقاط شهری تنظیم سند شده‌اند. 49/7 درصد ولادت‌ها مربوط به ثبت ولادت مردان و 50/3 درصد آن مربوط به ثبت ولادت زنان است. نسبت جنسی حاصل از ثبت ولادت در این مدت برابر با 99 است یعنی در مقابل هر 100 واقعه ولادت ثبت شده دختر حدود 99 واقعه ولادت پسر به ثبت رسیده است. بررسی ثبت ولادت در شهرستان‌ها نشان می‌دهد که شهرستان بیرجند بالاترین تعداد ولادت (1886 رویداد) و شهرستان خوسف با رقم (97 رویداد) کمترین ثبت ولادت در استان را طی این مدت دارا بوده‌اند.

نمودار 1: تعداد ولادت‌های ثبت شده استان به تفکیک شهری و روستایی و بر حسب جنس

در سه ماهه اول 94



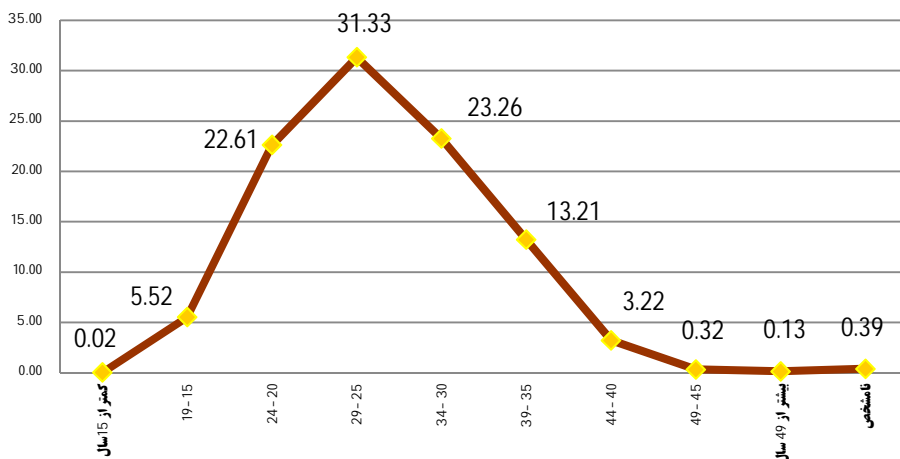
جدول 2: تعداد ولادت های ثبت شده استان بر حسب جنس، شهری و روستایی

به تفکیک گروه سنی مادران در سه ماهه اول سال 1394

روستایی			شهری			درصد	کل موالید	گروه سنی مادران
زن	مرد	جمع	زن	مرد	جمع			
694	710	1404	1651	1602	3253	100	4657	جمع کل
0	0	0	0	1	1	0.02	1	کمتر از 15 سال
44	50	94	74	89	163	5.52	257	19- 15
149	169	318	383	352	735	22.61	1053	24- 20
215	196	411	537	511	1048	31.33	1459	29- 25
133	167	300	386	397	783	23.26	1083	34- 30
111	98	209	209	197	406	13.21	615	39- 35
38	22	60	49	41	90	3.22	150	44- 40
2	4	6	6	3	9	0.32	15	49- 45
2	3	5	0	1	1	0.13	6	بیشتر از 49 سال
0	1	1	7	10	17	0.39	18	نامشخص

نمودار 2: درصد ولادت های ثبت شده استان بر حسب گروه سنی مادران

در سه ماهه اول سال 94

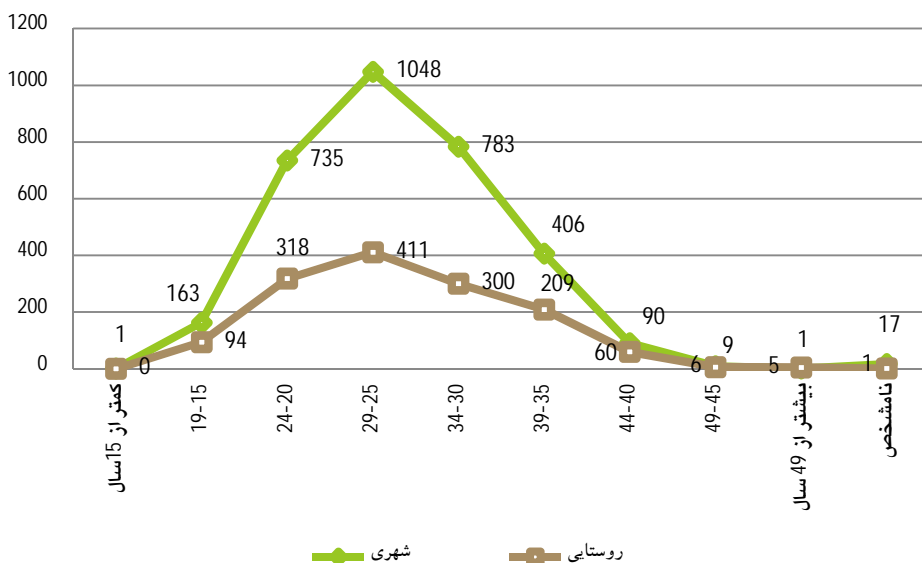


ولادت بر حسب گروه سنی مادران:

نمودار (2) الگوی باروری استان را در سه ماهه اول سال 94 نمایش می دهد. این الگو در واقع تابع باروری زنان در سن باروری (15 تا 49 سال) می باشد که بر حسب سن مادران و تعداد فرزندان زنده به دنیا آمده در مدت یاد شده ترسیم شده است. همان گونه که در جدول شماره 2 مشاهده می شود که بیشترین میزان فرزند آوری در گروه سنی مادران 25-29 سال با رقم 31/33 درصد بوده است. بعد از آن، مادران واقع در گروه سنی 30-34 ساله سهمی حدود 23/26 درصد از کل ولادت ها را به خود اختصاص داده اند. همچنین در نمودار 3 نیز ملاحظه می کنیم که در مقایسه ثبت ولادت بر حسب نقاط جغرافیایی بیشترین ولادت ها در نقاط شهری و روستایی مربوط به مادران واقع در سنین 25-29 سال به ترتیب برابر با رقم (1048) و (411) واقع است.

نمودار 3: تعداد ولادت ثبت شده استان بر حسب گروه سنی مادران به تفکیک

شهری و روستایی در سه ماهه اول سال 94



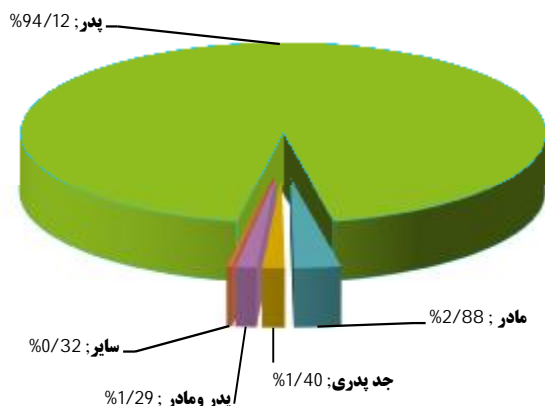
جدول 3: تعداد ولادت های ثبت شده استان به تفکیک نسبت اعلام کننده با مولود و بر حسب جنس،

شهری و روستایی در سه ماهه اول سال 1394

روستایی	شهری	زن	مرد	درصد	جمع	نسبت اعلام کننده
1404	3253	2345	2312	100	4657	جمع کل
1299	3084	2216	2167	94.12	4383	پدر
53	81	60	74	2.88	134	مادر
15	50	27	38	1.40	65	جد پدری
28	32	35	25	1.29	60	پدر و مادر
9	6	7	8	0.32	15	سایر

* در جدول 3 مشاهده می شود، در سه ماهه اول سال 1394، حدود 94/12 درصد از ولادت های ثبت شده توسط پدر نوزادان اعلام شده است. همچنین حدود 1/29 درصد از ولادت ها با حضور مشترک پدر و مادر و 2/88 درصد از ولادت ها با حضور مادر نوزاد ثبت شده است. به نظر می رسد با توجه به میزان قابل توجه ثبت بهنگام و نظر به شرایط مادر بعد از زایمان، پدران برای اعلام ولادت فرزندش مراجعه نموده اند.

نمودار 4: درصد ولادت های ثبت شده استان بر حسب نسبت اعلام کننده با مولود در سه ماهه اول سال 94



جدول 4: تعداد ولادت های ثبت شده استان بر حسب نوع گواهی به تفکیک شهری و روستایی و جنس

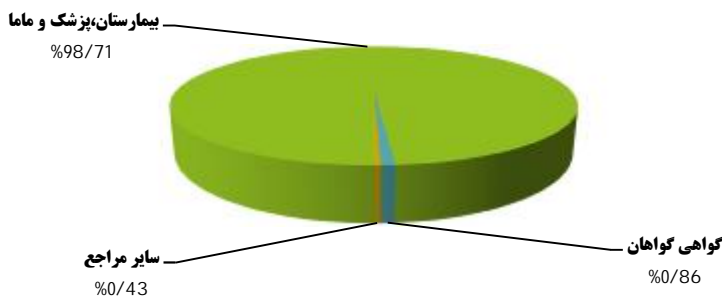
در سه ماهه اول سال 1394

روستایی			شهری			جمع			نوع گواهی
زن	مرد	جمع	زن	مرد	جمع	زن	مرد	جمع	
694	710	1404	1651	1602	3253	2345	2312	4657	جمع کل
660	663	1323	1625	1581	3206	2285	2244	4529	بیمارستان
0	0	0	1	1	2	1	1	2	پزشک
18	25	43	11	12	23	29	37	66	ماما
14	16	30	6	4	10	20	20	40	گواهی گواهان
2	6	8	8	4	12	10	10	20	سایر مراجع
0	0	0	0	0	0	0	0	0	نامشخص

تعداد ولادت های ثبت شده بر حسب نوع گواهی :

* با توجه به جدول شماره 4 ملاحظه می شود که از تعداد کل ولادت های ثبت شده در سه ماهه اول سال 94، حدود 98/71 درصد به استناد گواهی بیمارستان، پزشک و ماما و حدود 0/86 درصد به استناد گواهی گواهان و 0/43 درصد به استناد سایر مراجع قانونی به ثبت رسیده است. این ارقام می توانند موید این نکته باشند که همکاری و تعامل با دیگر دستگاهها از جمله واحدهای بهداشتی و درمانی، می تواند به بهبود وضعیت ثبت ولادت کمک موثری نماید.

نمودار 5: درصد ولادت های ثبت شده بر حسب مستند ثبت در سه ماهه اول سال 94



جدول 5: تعداد فوت های ثبت شده استان بر حسب جنس، شهری و روستایی به تفکیک شهرستان

در سه ماهه اول سال 1394

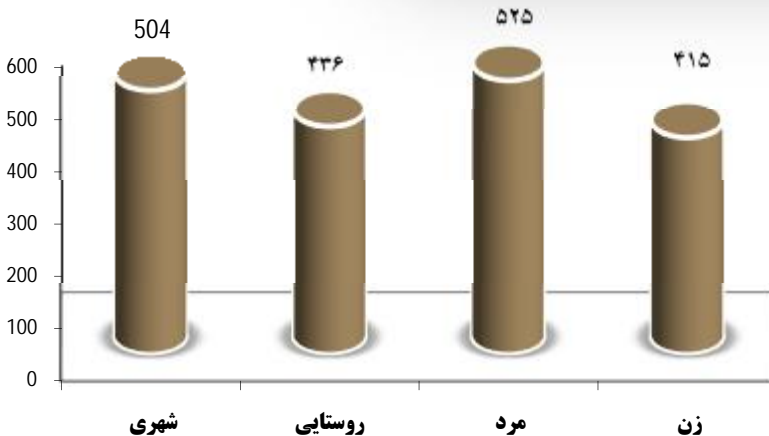
شهرستان	کل اسناد	شهری	روستایی	مرد	زن	نرخ فوت
استان	940	504	436	525	415	4.9
بشرویه	28	22	6	13	15	4.3
بیرجند	324	250	74	179	145	5.4
خوسف	25	5	20	17	8	3.4
درمیان	69	19	50	33	36	4.8
زیرکوه	38	3	35	22	16	3.6
سرایان	47	21	26	25	22	5.6
سریشه	63	17	46	32	31	6.1
طبسی	79	45	34	47	32	4.3
فردوس	51	34	17	30	21	4.7
قاینات	154	65	89	94	60	5.3
نهبندان	62	23	39	33	29	4.2

*شایان ذکر است در سه ماهه اول سال 94 تعداد 959 واقعه فوت به ثبت رسیده که تعداد 19 فقره مربوط به تعیین تکلیف اسناد معوقه بالای یکسال بوده که این تعداد از مجموع کل اسناد کسر گردیده است.

رویداد فوت :

در سه ماهه اول سال 1394 پس از کسر فوت های معوقه ثبت شده ناشی از طرح های ویژه، تعداد 940 واقعه فوت در استان به ثبت رسیده که از این تعداد 525 مربوط به فوت مردان و 415 مورد مربوط به زنان بوده است. نرخ خام حاصل از فوت ثبت شده در همین مدت، برابر با 4/9 در هزار بوده است. کمترین میزان خام مرگ و میرمتعلق به شهرستان خوسف با نرخ (3/4 در هزار) و بیشترین میزان خام مرگ و میر مربوط به شهرستان سریشه (6/1 در هزار) می باشد.

نمودار 6: تعداد فوت های ثبت شده استان بر حسب نقاط شهری و روستایی و به تفکیک جنس در سه ماهه اول سال 94



جدول 6 : تعداد فوت های جاری به ثبت رسیده در استان بر حسب جنس در نقاط شهری و روستایی

به تفکیک گروه سنی فوت شدگان در سه ماهه اول سال 1394

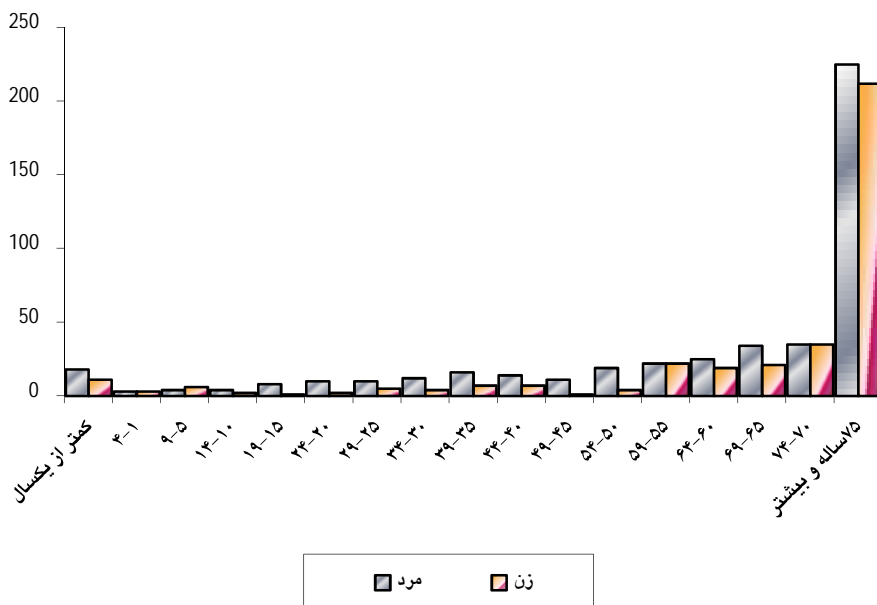
روستایی			شهری			جمع کل			گروه سنی
زن	مرد	جمع	زن	مرد	جمع	زن	مرد	جمع	
183	220	403	202	277	479	385	497	882	جمع کل
4	8	12	7	10	17	11	18	29	کمتر از یکسال
2	3	5	1	0	1	3	3	6	4-1
3	2	5	3	2	5	6	4	10	9-5
2	2	4	0	2	2	2	4	6	14-10
1	3	4	0	5	5	1	8	9	19-15
2	4	6	0	6	6	2	10	12	24-20
2	6	8	3	4	7	5	10	15	29-25
1	6	7	3	6	9	4	12	16	34-30
5	4	9	2	12	14	7	16	23	39-35
3	4	7	4	10	14	7	14	21	44-40
1	3	4	0	8	8	1	11	12	49-45
1	9	10	3	10	13	4	19	23	54-50
9	8	17	13	14	27	22	22	44	59-55
11	10	21	8	15	23	19	25	44	64-60
8	18	26	13	16	29	21	34	55	69-65
20	14	34	15	21	36	35	35	70	74-70
104	111	215	108	114	222	212	225	437	75سال و بیشتر
4	5	9	19	22	41	23	27	50	نامشخص

گروه سنی فوت:

* در سه ماهه اول سال 1394، از تعداد 882 مورد فوت جاری ثبت شده، بیشترین تعداد مربوط به گروه سنی 75 سال و بیشتر با رقم 437 واقعه می باشد که حدود 49/55 درصد از کل فوت های جاری را تشکیل می دهد.

نمودار 7: تعداد فوت جاری ثبت شده استان بر حسب گروه سنی فوت شدگان

به تفکیک جنس در سه ماهه اول سال 94



مهم ترین اقلام آماری فوت ثبت شده در استان

طی سه ماهه اول سال 1394

- تعداد 940 واقعه فوت در استان به ثبت رسیده است.
- تعداد فوت ثبت شده در نقاط شهری، برابر 504 واقعه می باشد.
- تعداد فوت ثبت شده در نقاط روستائی، برابر 436 واقعه می باشد.
- تعداد فوت ثبت شده مردان، برابر 525 می باشد.
- تعداد فوت ثبت شده زنان، برابر 415 می باشد.
- نسبت جنسی فوت برابر 127 می باشد.

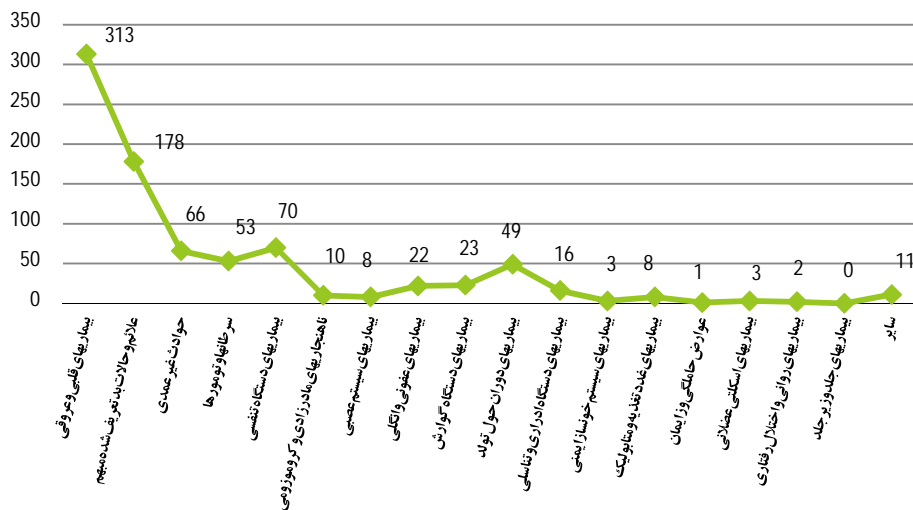


جدول 7: تعداد فوت های جاری ثبت شده استان بر حسب علل فوت در سه ماهه اول سال 1394

تعداد	علت فوت	تعداد	علت فوت
49	بیماریهای دوران حول تولد	313	بیماریهای قلبی و عروقی
16	بیماریهای دستگاه ادراری و تناسلی	46	نامعلوم
3	بیماریهای سیستم خونساز ایمنی	178	علائم و حالات بد تعریف شده مبهم
8	بیماریهای غدد تغذیه و متابولیک	66	حوادث غیر عمدی
1	عوارض حاملگی و زایمان	53	سرطانها و تومورها
3	بیماریهای اسکلتی عضلانی	70	بیماریهای دستگاه تنفسی
2	بیماریهای روانی و اختلال رفتاری	10	ناهنجاریهای مادرزادی و کروموزومی
0	بیماریهای جلد و زیر جلد	8	بیماریهای سیستم عصبی
11	سایر	22	بیماریهای عفونی و انگلی
882	کل فوت های جاری	23	بیماریهای دستگاه گوارش

نمودار 8: تعداد فوت های جاری ثبت شده استان در سه ماهه اول سال 94

بر اساس علت فوت



جدول 8: تعداد ازدواج و طلاق های ثبت شده استان در سه ماهه اول سال 1394

نسبت ازدواج به طلاق *	طلاق				ازدواج				شهرستان
	نرخ طلاق	روستایی	شهری	جمع	نرخ ازدواج	روستایی	شهری	جمع	
8.7	1.4	67	209	276	12.7	932	1480	2412	استان
10.9	1.6	1	9	10	16.9	33	76	109	بشرویه
6.0	2.7	43	121	164	16.4	305	673	978	بیرجند
0.0	0.0	0	0	0	0.0	0	0	0	خوسف *
0.0	0.0	0	0	0	8.3	68	50	118	درمیان *
10.6	1.0	4	7	11	10.9	76	41	117	زیرکوه
26.4	0.6	1	4	5	15.6	46	86	132	سرایان
0.0	0.0	0	0	0	10.3	59	47	106	سریشہ *
10.5	1.2	7	15	22	12.6	66	165	231	طیس
6.9	1.8	0	20	20	12.5	33	104	137	فردوس
11.5	1.0	7	23	30	11.9	177	169	346	قاینات
9.9	0.9	4	10	14	9.3	69	69	138	نهبندان

*تعداد ازدواج ثبت شده در برابر هر یک طلاق ثبت شده می باشد.

نسبت ازدواج به طلاق:

این شاخص تعداد ازدواجهای ثبت شده در برابر هر یک طلاق ثبت شده را بیان می کند بطوریکه در سه ماهه اول سال 1394 این نسبت در استان حدودا 8/7 است یعنی در برابر هر 8/7 واقعه ازدواج، یک واقعه طلاق به ثبت رسیده است.

ازدواج:

با توجه به جدول شماره 8، در سه ماهه اول سال 1394، تعداد 2412 واقعه ازدواج به ثبت رسیده است که نسبت به سال قبل 5/5+ درصد افزایش داشته است. تعداد ازدواج ثبت شده شهری در همین مدت برابر با 1480 رویداد و تعداد ازدواج روستایی آن برابر با 932 رویداد می باشد. نرخ خام ازدواج ثبت شده در استان برابر با 12/7 در هزار می باشد (یعنی به ازای هر 1000 نفر از جمعیت استان، بطور متوسط 12/7 واقعه ازدواج به ثبت رسیده است) بطوریکه بیشترین نرخ خام ازدواج ثبت شده مربوط به شهرستان های بشرویه با نرخ (16/9 در هزار) و بیرجند با نرخ (16/4 در هزار) و کمترین مربوط به شهرستان درمیان با نرخ (8/3 در هزار) می باشد.

طلاق:

با توجه به جدول شماره 8، در سه ماهه اول سال 1394 تعداد 276 واقعه طلاق به ثبت رسیده که نسبت به سال قبل 15/0+ درصد افزایش داشته است. تعداد طلاق ثبت شده شهری در همین مدت برابر با 209 رویداد و تعداد طلاق روستایی آن برابر با 67 رویداد می باشد. نرخ خام طلاق ثبت شده در استان برابر با 1/4 در هزار می باشد (یعنی به ازای هر 1000 نفر از جمعیت استان، بطور متوسط 1/4 واقعه طلاق به ثبت رسیده است) بطوریکه بیشترین نرخ خام طلاق ثبت شده مربوط به شهرستان بیرجند با نرخ (2/7 در هزار) و کمترین مربوط به شهرستان سرايان با نرخ (0/6 در هزار) می باشد.

جدول 9 : درصد ازدواج های ثبت شده استان بر حسب اختلاف سن زوج نسبت به زوجه

در سه ماهه اول سال 1394

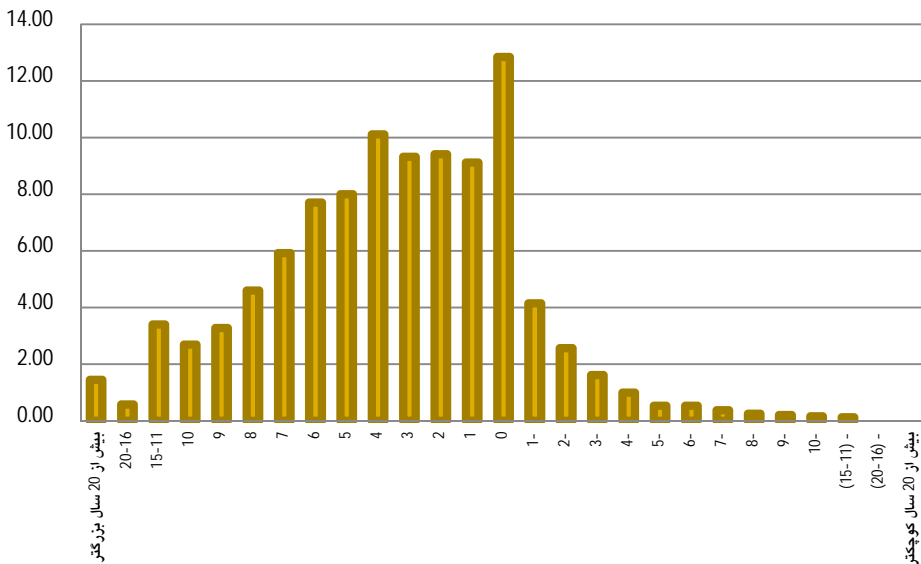
درصد به کل ازدواج	اختلاف سن زوج نسبت به زوجه
1.45	بیش از 20 سال بزرگتر
0.58	20-16
3.40	15-11
2.69	10
3.28	9
4.60	8
5.93	7
7.71	6
8.00	5
10.12	4
9.33	3
9.41	2
9.12	1
12.85	0
4.15	1-
2.57	2-
1.62	3-
1.00	4-
0.54	5-
0.54	6-
0.37	7-
0.25	8-
0.21	9-
0.17	10-
0.12	(15-11) -
0.00	(20-16) -
0.00	بیش از 20 سال کوچکتر

اختلاف سن زوجین در زمان ازدواج:

جدول شماره 9، مربوط به درصد ازدواج های ثبت شده بر حسب اختلاف سن زوجین در زمان ازدواج می باشد. در این جدول ملاحظه می شود که بیشترین درصد ازدواج های ثبت شده با رقم 12/85 مربوط به زوج هایی است که هم سن هستند و پس از آن به ترتیب با رقم 10/12 مربوط به زوج هایی با اختلاف سنی 4 سال، 9/41 مربوط به زوج هایی با اختلاف سنی 2 سال و 9/33 مربوط به زوج هایی با اختلاف سنی 3 سال می باشد. همچنین کمترین درصد 0/12 مربوط به ازدواج هایی با اختلاف سنی بین (11-15) سال است که زوجه از زوج بزرگتر می باشد و در حدود 11/5 درصد از ازدواج های به ثبت رسیده، زوجه از زوج بزرگتر می باشد.

نمودار 9: درصد ازدواج های ثبت شده استان بر حسب اختلاف سن زوج نسبت

به زوجه در سه ماهه اول سال 94



جدول 10: درصد طلاق های ثبت شده استان بر حسب اختلاف سن زوج نسبت به زوجه

در سه ماهه اول سال 1394

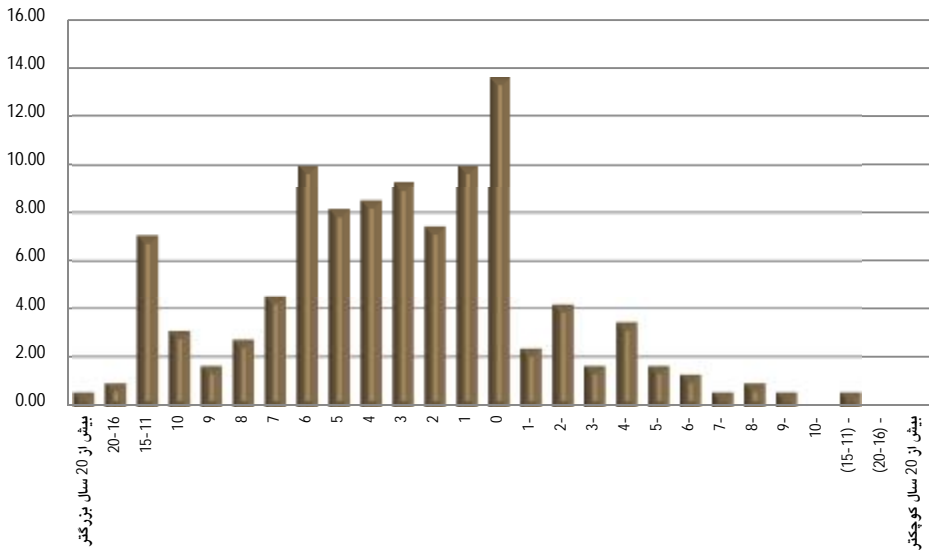
درصد به کل طلاق	اختلاف سن زوج نسبت به زوجه
0.36	بیش از 20 سال بزرگتر
0.72	20-16
6.88	15-11
2.90	10
1.45	9
2.54	8
4.35	7
9.78	6
7.97	5
8.33	4
9.06	3
7.25	2
9.78	1
13.41	0
2.17	1-
3.99	2-
1.45	3-
3.26	4-
1.45	5-
1.09	6-
0.36	7-
0.72	8-
0.36	9-
0.00	10-
0.36	(15-11) -
0.00	(20-16) -
0.00	بیش از 20 سال کوچکتر

اختلاف سن زوجین در زمان طلاق:

در جدول 10، بیشترین درصد طلاق های ثبت شده با رقم 13/41 درصد مربوط به زوج هایی است که همسن بودند و اقدام به جدایی نموده اند و بعد از آن مربوط به زوج هایی که 1 سال و 6 سال از زوجه بزرگتر بوده که هر کدام 9/78 درصد از طلاق های ثبت شده را شامل می شوند. همچنین در خصوص مواردی که زوجه از زوج بزرگتر است بیشترین مورد مربوط به زوج هایی است که زوجه دو سال (2- سال) با رقم (3/99) درصد و چهار سال (4- سال) با رقم (3/26 درصد) از زوج بزرگتر می باشد. 55/8 درصد از طلاق های ثبت شده استان در سه ماهه اول سال 94 مربوط به زوجینی است که صفر تا 5 سال اختلاف سن داشته اند.

نمودار 10: درصد طلاق های ثبت شده استان بر حسب

اختلاف سن زوج نسبت به زوجه در سه ماهه اول سال 94



جدول 11: میانگین سن ازدواج در سه ماهه اول سال 1394

میانگین سن ازدواج		شهرستان
زن	مرد	
22.0	26.1	جمع کل
22.7	28.5	بشرویه
22.6	26.5	بیرجند
-	-	خوسف *
21.6	25.1	درمیان
20.5	25.4	زیرکوه
21.1	25.1	سرایان
20.9	24.2	سریشه
22.2	26.3	طبس
21.8	26.4	فردوس
21.4	26.2	قاینات
21.4	25.1	نهبندان

* میانگین سن ازدواج از کل وقایع ازدواج ثبت شده حاصل شده است.

* شهرستان خوسف فاقد محاضر ازدواج و طلاق می باشد.

بیشترین میانگین سن
ازدواج زنان در شهرستان
های بشرویه و بیرجند و
کمترین آن در شهرستان
زیرکوه می باشد.

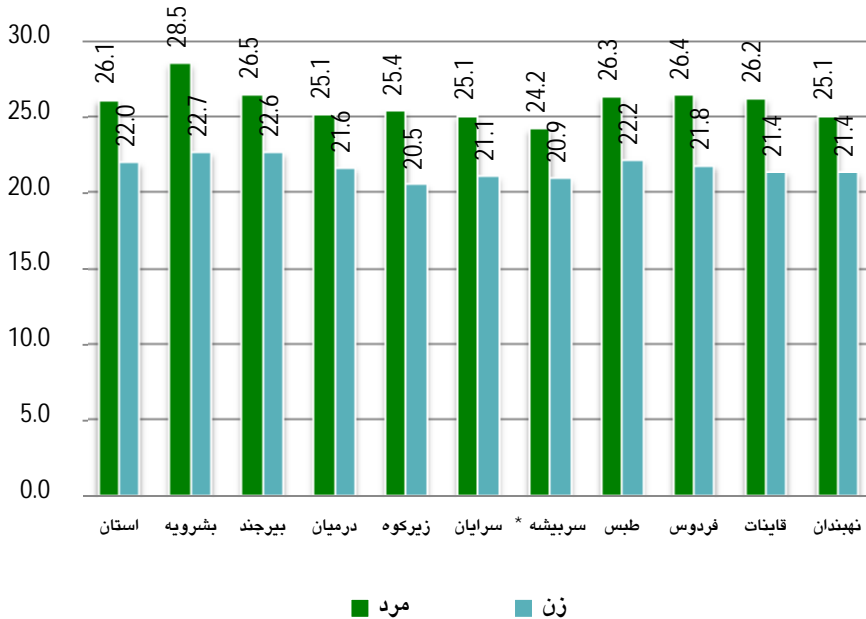
بیشترین میانگین سن
ازدواج مردان در
شهرستان بشرویه و
کمترین آن در شهرستان
سریشه می باشد.

میانگین سن ازدواج:

سن ازدواج عامل دموگرافیک است که تغییرات آن باعث تغییر در ویژگی های جمعیتی از جمله باروری و نتیجتاً ساختار جمعیتی هر جامعه می شود.

براساس داده های ثبتی در سه ماهه اول سال 1394، میانگین سن ازدواج مردان استان برابر با 26/1 سال و میانگین سن ازدواج زنان استان برابر با 22 سال می باشد. با توجه به جدول شماره 11، بیشترین میانگین سن ازدواج مردان متعلق به شهرستان بشرویه با رقم (28/5 سال) و کمترین آن مربوط به شهرستان سریشه با رقم (24/2 سال) می باشد و در زنان بیشترین میانگین مربوط به شهرستان های بشرویه با رقم (22/7 سال) و بیرجند با رقم (22/6 سال) و کمترین میانگین مربوط به شهرستان زیرکوه با رقم (20/5 سال) می باشد.

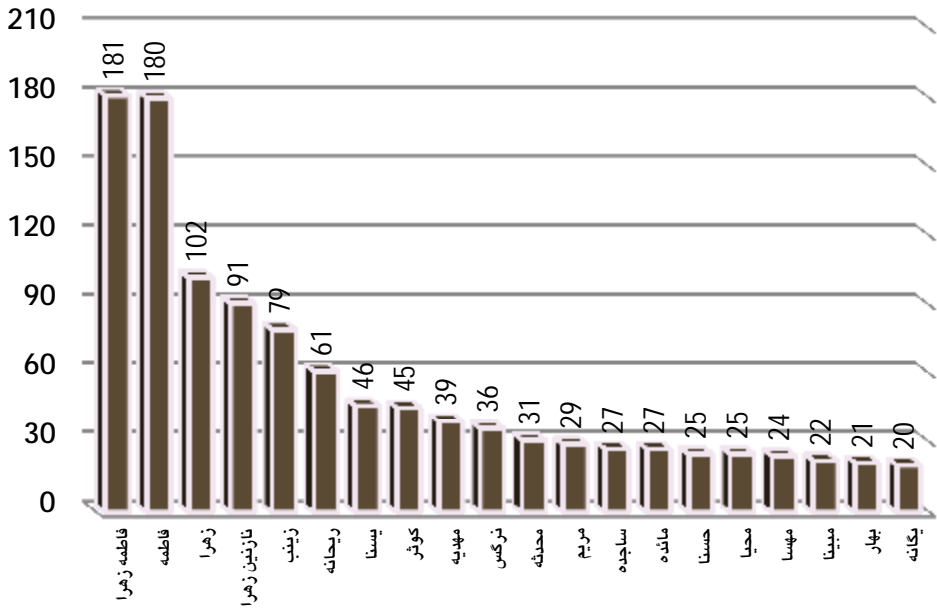
نمودار 11: میانگین سن ازدواج در سه ماهه اول سال 94



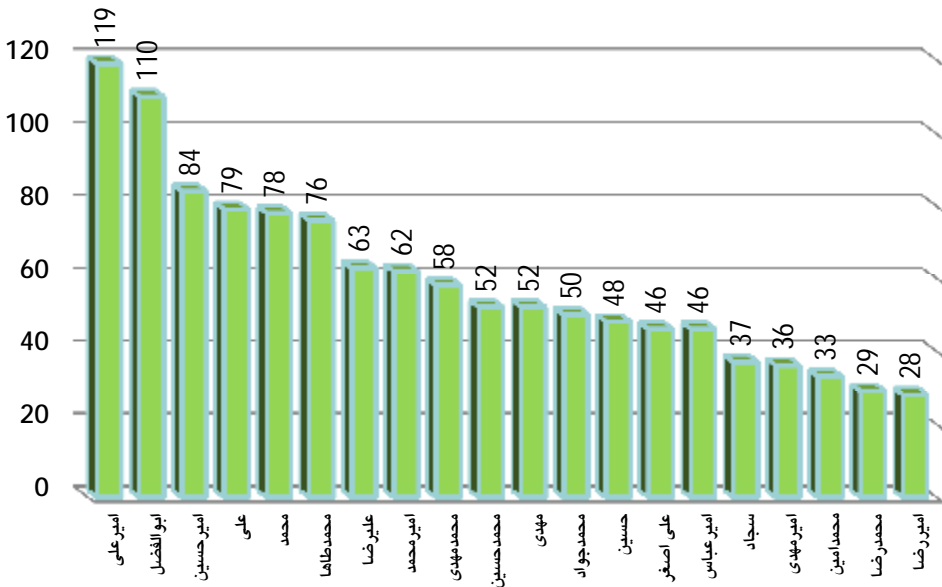
جدول 12: فراوانی 20 نام اول انتخاب شده در استان طی سه ماهه اول سال 1394

اسامی ذکور		اسامی اناث		ردیف
تعداد	نام	تعداد	نام	
119	امیرعلی	181	فاطمه زهرا	1
110	ابوالفضل	180	فاطمه	2
84	امیرحسین	102	زهرا	3
79	علی	91	نازنین زهرا	4
78	محمد	79	زینب	5
76	محمدطاها	61	ریحانه	6
63	علیرضا	46	یسنا	7
62	امیرمحمد	45	کوثر	8
58	محمد مهدی	39	مهدیه	9
52	محمدحسین	36	نرگس	10
52	مهدی	31	محدثه	11
50	محمدجواد	29	مریم	12
48	حسین	27	ساجده	13
46	علی اصغر	27	مائده	14
46	امیرعباس	25	حسنا	15
37	سجاد	25	محیا	16
36	امیر مهدی	24	مهسا	17
33	محمد امین	22	مبینا	18
29	محمد رضا	21	بهار	19
28	امیر رضا	20	یگانه	20

نمودار 12: فراوانی اسامی اثاث در سه ماهه اول سال 1394



نمودار 13: فراوانی اسامی ذکور در سه ماهه اول سال 1394



قال رسول الله صلى الله عليه وآله وسلم:

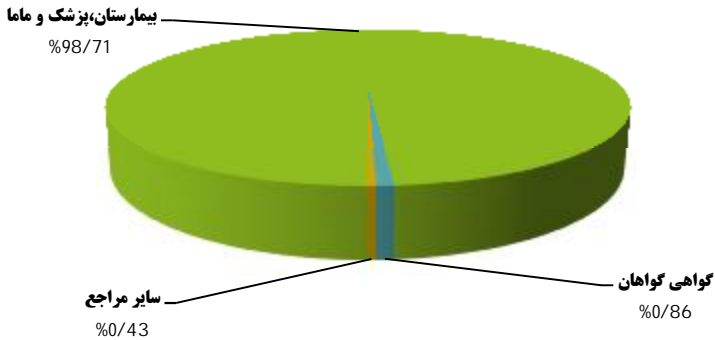
إذا تزوج الرجل أحرز نصف دينه

پیامبر خدا صلی الله علیه وآله وسلم فرمود:

کسی که ازدواج کند، نصف دینش را حفظ کرده است.

مستدرک الوسائل، ج 14

درصد ولادت های ثبت شده استان بر حسب مستند ثبت در سه ماهه اول سال 94



E mail: khoresan_jonubi@sabteahval.ir

Web site: www.skocr.ir