

خبرنامه آماری استان خراسان جنوبی

(ولادت، فوت، ازدواج و طلاق)

شش ماهه اول سال 1394

فهرست مطالب

4- 5

جداول 4 واقعه حیاتی

6- 11

ولادت

12- 17

وفات

18- 25

ازدواج و طلاق

26- 27

فراوانی نام

استفاده از جداول و آمارها با ذکر منبع بلامانع است

مقدمه:

مقوله آمار در زندگی فرهنگی، اقتصادی، اجتماعی و ... با اهمیت است. بدون آمار و اطلاعات دقیق برنامه ریزی نوعی انشای اقتصادی یا توسعه ای است که نمود عینی و عملی نخواهد داشت. مبنا و زیر بنای هر نظام فعال اقتصادی، اجتماعی و فرهنگی آمارهای دقیق و قابل اتکاست.

آمارها براساس مدل ها به دست می آیند و مدل ها ساخته ذهن گونه است. اختلاف در آمار هم نشانه ضعف برنامه و هم گویای ناکارآمدی آماری است. لذا ضروری است که آمارها از یک مرکزیت فکری برای طراحی، اجرایی و یکدستی برخوردار باشند. نمی شود به برنامه ریزی فکر کرد اما به آمار نیندیشید و نمی شود در مورد همه چیز برنامه داشت، ولی در مورد آمار برنامه نداشت. آمار هم برنامه است و هم با برنامه. در این راستا آنکه با آمار سخن می گوید و به آمار می اندیشد از دقت و وضوح بیشتری بهره مند است.

در هر جامعه ای که توان علمی بالاتر و اطلاعات بیشتری وجود داشته باشد، قدرت تصمیم گیری نیز افزایش می یابد و با انجام برنامه ریزی ها شرایط زندگی بهتری فراهم می شود. نقش و وظیفه آمار همچون چراغی می باشد برای روشن کردن نقاط تاریک تصمیم گیری صریح و بی ابهام فرد تصمیم گیرنده. نتایج تهیه و تولید آمار، جامعه را قادر می سازد تا به قضاوت بنشیند که در مورد مساله مشخصی نسبت به مقطع زمانی معین، پیشرفت، توقف و یا عقب رفتگی حاصل شده است.

نشریه حاضر خلاصه ای از آمارهای حیاتی شش ماهه اول سال 1394 را نشان می دهد، این آمارهای حیاتی که به دنبال خود تحولات جمعیتی را رقم می زند، بیانگر وضعیت و شرایط استان در ابعاد گوناگون بوده و آگاهی از این واقعیت های جمعیتی، می تواند دست اندرکاران و سیاستگذاران استان را در جهت برنامه ریزی دقیق و صحیح یاری رسانده و نتایج مطلوبی در جهت اهداف تعیین شده حاصل نماید.

معاونت فناوری اطلاعات و آمار جمعیتی

تعداد ولادت و فوت ثبت شده استان به تفکیک شهرستان در شش ماهه اول سال 1394

و مقایسه آن با مدت مشابه سال قبل

فوت			ولادت			شهرستان
درصد تغییر	93	94	درصد تغییر	93	94	
- 4.9	1916	1823	7.6	9112	9801	استان
32.7	52	69	-7.3	302	280	بشرویه
-10.3	756	678	13.4	3562	4038	بیرجند
21.1	38	46	23.2	168	207	خوسف
0.8	133	134	3.0	561	578	درمیان
-5.0	80	76	-0.9	438	434	زیرکوه
9.8	82	90	18.2	346	409	سرایان
-8.2	110	101	-2.6	430	419	سریشه
-3.3	153	148	9.6	869	952	طبس
-9.8	112	101	1.7	542	551	فردوس
-8.5	284	260	-0.4	1299	1294	قاینات
3.4	116	120	7.4	595	639	نهبندان

*شایان ذکر است:

1. در شش ماهه اول سال 94 و 93 به ترتیب تعداد 29 و 217 فقره مربوط به تعیین تکلیف اسناد راکد و معوقه بالای یکسال بوده که این تعداد از مجموع کل اسناد ثبت شده فوت کسر گردیده است.

تعداد ازدواج و طلاق ثبت شده استان به تفکیک شهرستان در شش ماهه اول سال 1394

و مقایسه آن با مدت مشابه سال قبل

طلاق			ازدواج			شهرستان
درصد تغییر	93	94	درصد تغییر	93	94	
6.7	508	542	- 1.7	4696	4617	استان
20.0	15	18	5.6	179	189	بشروه
11.0	272	302	-0.7	1810	1798	بیرجند
-	0	0	-	0	0	خوسف *
-	0	0	-2.5	242	236	درمیان *
-18.2	22	18	16.4	183	213	زیرکوه
-29.4	17	12	13.8	225	256	سرایان
-	0	0	1.5	205	208	سربیشه *
-4.3	46	44	0.2	432	433	طَبَس
-5.4	37	39	-12.8	305	266	فردوس
13.9	72	82	-8.5	796	728	قاینات
0.0	27	27	-9.1	319	290	نهبندان

* شهرستان خوسف فاقد محاضر ازدواج و طلاق و شهرستان سربیشه و درمیان فاقد محضر طلاق می باشد.
 بطوریکه وقایع مربوط به این شهرستان ها در شهرستان های مجاور بالاخص شهرستان بیرجند به ثبت می رسد.

جدول 1: تعداد ولادت ثبت شده استان بر حسب جنس، شهری و روستایی به تفکیک شهرستان

در شش ماهه اول سال 1394

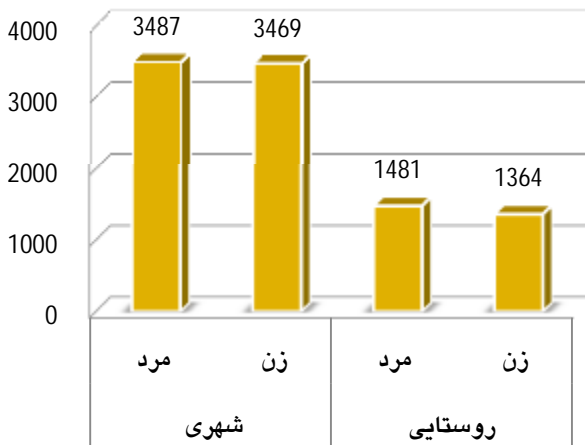
روستایی			شهری			کل اسناد ولادت	شهرستان
زن	مرد	جمع	زن	مرد	جمع		
1364	1481	2845	3469	3487	6956	9801	استان
24	29	53	121	106	227	280	بشرویه
180	155	335	1855	1848	3703	4038	بیرجند
58	59	117	48	42	90	207	خوسف
183	196	379	100	99	199	578	درمیان
153	178	331	49	54	103	434	زیرکوه
54	63	117	155	137	292	409	سرایان
119	147	266	83	70	153	419	سربیشه
141	152	293	317	342	659	952	طبسی
49	56	105	224	222	446	551	فردوس
276	286	562	351	381	732	1294	قاینات
127	160	287	166	186	352	639	نهبندان

* نکته قابل توجه در جدول شماره 1 فراوانی ولادت های شهری و روستایی است همانگونه که مشاهده می گردد ولادت های شهری 70/97 درصد از کل ولادت ها را به خود اختصاص داده در حالیکه ولادت های روستایی 29/03 درصد را شامل می شود.

رویداد ولادت:

در جدول 1 ملاحظه می کنیم که تعداد ولادت های ثبت شده در شش ماهه اول سال 94 برابر 9801 واقعه بوده که نسبت به سال قبل 7/6+ درصد افزایش داشته است که از این تعداد 6956 واقعه در نقاط شهری و 2845 واقعه در نقاط روستایی به ثبت رسیده است. و در واقع حدود 70/97 درصد از ولادت های استان در نقاط شهری تنظیم سند شده اند. 50/7 درصد ولادت ها مربوط به ثبت ولادت مردان و 49/3 درصد آن مربوط به ثبت ولادت زنان است. نسبت جنسی نشان دهنده این است که در مقابل هر 100 نوزاد دخترچه تعداد نوزاد پسر متولد شده اند. نسبت جنسی حاصل از ثبت ولادت در این مدت برابر با 103 است. در میان شهرستان ها، شهرستان نهبندان با رقم 118 بالاترین نسبت جنسی و شهرستان بشرویه با رقم 93 پایین ترین نسبت جنسی را به خود اختصاص داده است. نرخ ولادت، در واقع بیانگر این است که در ازای 1000 نفر جمعیت، n تعداد ولادت به وقوع پیوسته است. این نرخ در بین شهرستان ها نشان می دهد شهرستان بیرجند با نرخ 33/8 در هزار بالاترین نرخ و شهرستان خوسف با نرخ 14/3 در هزار پایین ترین نرخ ولادت را کسب نموده اند.

نمودار 1: تعداد ولادت های ثبت شده استان به تفکیک شهری و روستایی و بر حسب جنس در شش ماهه اول 94



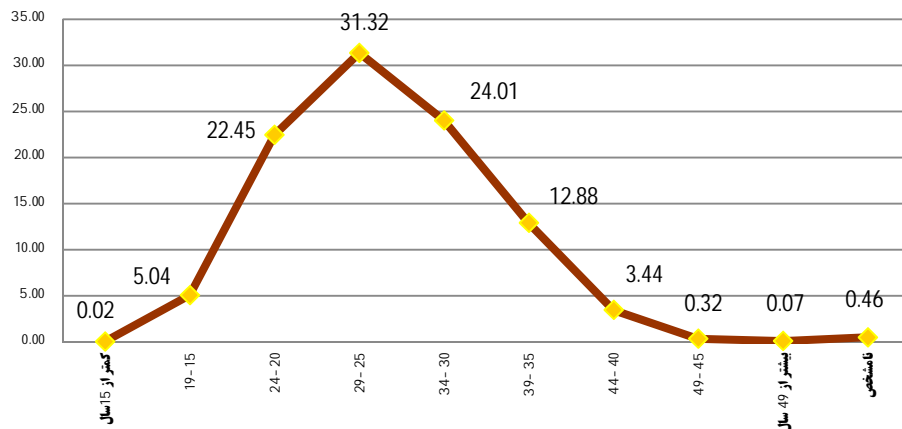
جدول 2: تعداد ولادت های ثبت شده استان بر حسب جنس، شهری و روستایی

به تفکیک گروه سنی مادران در شش ماهه اول سال 1394

روستایی			شهری			درصد	کل موالید	گروه سنی مادران
زن	مرد	جمع	زن	مرد	جمع			
1364	1481	2845	3469	3487	6956	100	9801	جمع کل
0	0	0	1	1	2	0.02	2	کمتر از 15 سال
86	93	179	149	166	315	5.04	494	19- 15
313	357	670	787	743	1530	22.45	2200	24- 20
407	411	818	1101	1151	2252	31.32	3070	29- 25
287	343	630	847	876	1723	24.01	2353	34- 30
202	211	413	441	408	849	12.88	1262	39- 35
60	56	116	116	105	221	3.44	337	44- 40
7	6	13	9	9	18	0.32	31	49- 45
2	3	5	1	1	2	0.07	7	بیشتر از 49 سال
0	1	1	17	27	44	0.46	45	نامشخص

نمودار 2: درصد ولادت های ثبت شده استان بر حسب گروه سنی مادران

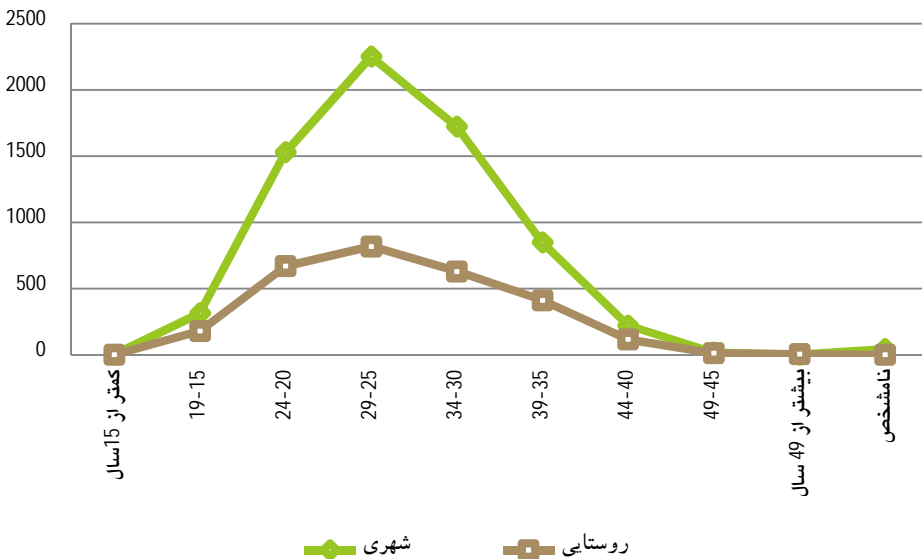
در شش ماهه اول سال 94



ولادت بر حسب گروه سنی مادران:

نمودار (2) الگوی باروری استان را در شش ماهه اول سال 94 نمایش می دهد. این الگو در واقع تابع باروری زنان در سن باروری (15 تا 49 سال) می باشد که بر حسب سن مادران و تعداد فرزندان زنده به دنیا آمده در مدت یاد شده ترسیم شده است. همان گونه که در جدول شماره 2 مشاهده می شود که بیشترین میزان فرزند آوری در گروه سنی مادران 25-29 سال با رقم 31/32 درصد بوده است. بعد از آن، مادران واقع در گروه سنی 30-34 ساله سهمی حدود 24/01 درصد از کل ولادت ها را به خود اختصاص داده اند. به عبارتی بیش از نیمی از سهم فرزندآوری، متعلق به مادران گروه های سنی بین 25-34 ساله است که 55/3 ولادت ها را به خود اختصاص داده اند. همچنین در نمودار 3 نیز ملاحظه می کنیم که در مقایسه ثبت ولادت بر حسب نقاط جغرافیایی بیشترین ولادت ها در نقاط شهری و روستایی مربوط به مادران واقع در سنین 25-29 سال به ترتیب برابر با رقم (2252) و (818) واقعه است.

نمودار 3: درصد ولادت ثبت شده استان بر حسب گروه سنی مادران به تفکیک شهری و روستایی در شش ماهه اول سال 94



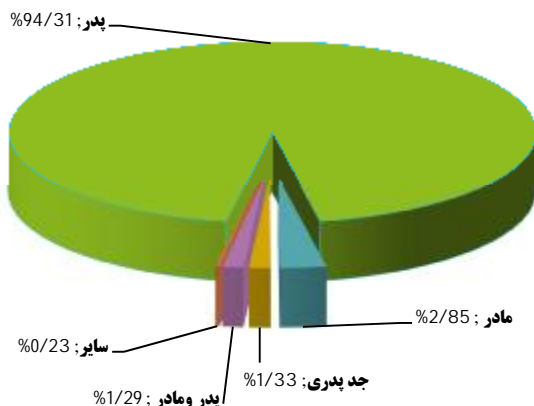
جدول 3: تعداد ولادت های ثبت شده استان به تفکیک نسبت اعلام کننده با مولود و بر حسب جنس،

شهری و روستایی در شش ماهه اول سال 1394

روستایی	شهری	زن	مرد	درصد	جمع	نسبت اعلام کننده
2845	6956	4833	4968	100	9801	جمع کل
2627	6616	4551	4692	94.31	9243	پدر
120	159	136	143	2.85	279	مادر
33	97	62	68	1.33	130	جد پدری
52	74	71	55	1.29	126	پدر و مادر
13	10	13	10	0.23	23	سایر

* در جدول 3 مشاهده می شود، در شش ماهه اول سال 1394، حدود 94/31 درصد از ولادت های ثبت شده توسط پدر نوزادان اعلام شده است. همچنین حدود 1/29 درصد از ولادت ها با حضور مشترک پدر و مادر و 2/85 درصد از ولادت ها با حضور مادر نوزاد ثبت شده است. به نظر می رسد با توجه به میزان قابل توجه ثبت بهنگام و نظر به شرایط مادر بعد از زایمان، پدران برای اعلام ولادت فرزندش مراجعه نموده اند.

نمودار 4: درصد ولادت های ثبت شده استان بر حسب نسبت اعلام کننده با مولود در شش ماهه اول سال 94



جدول 4: تعداد ولادت های ثبت شده استان بر حسب نوع گواهی به تفکیک شهری و روستایی و جنس

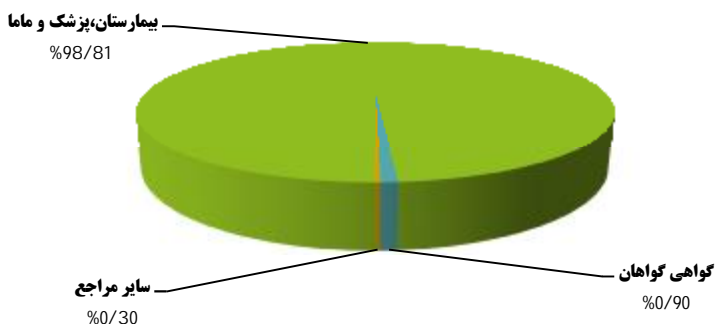
در شش ماهه اول سال 1394

روستایی			شهری			جمع			نوع گواهی
زن	مرد	جمع	زن	مرد	جمع	زن	مرد	جمع	
1364	1481	2845	3469	3487	6956	4833	4968	9801	جمع کل
1296	1402	2698	3422	3444	6866	4718	4846	9564	بیمارستان
0	1	1	3	2	5	3	3	6	پزشک
38	45	83	16	15	31	54	60	114	ماما
26	26	52	15	21	36	41	47	88	گواهی گواهان
4	7	11	13	5	18	17	12	29	سایر مراجع
0	0	0	0	0	0	0	0	0	نامشخص

تعداد ولادت های ثبت شده بر حسب نوع گواهی :

* با توجه به جدول شماره 4 ملاحظه می شود که از تعداد کل ولادت های ثبت شده در شش ماهه اول سال 94، حدود 98/81 درصد به استناد گواهی بیمارستان، پزشک و ماما و حدود 0/90 درصد به استناد گواهی گواهان و 0/30 درصد به استناد سایر مراجع قانونی به ثبت رسیده است. این ارقام می توانند موید این نکته باشند که همکاری و تعامل با دیگر دستگاهها از جمله واحدهای بهداشتی و درمانی، می تواند به بهبود وضعیت ثبت ولادت کمک موثری نماید.

نمودار 5: درصد ولادت های ثبت شده بر حسب مستند ثبت در شش ماهه اول سال 94



جدول 5: تعداد فوت های ثبت شده استان بر حسب جنس، شهری و روستایی به تفکیک شهرستان

در شش ماهه اول سال 1394

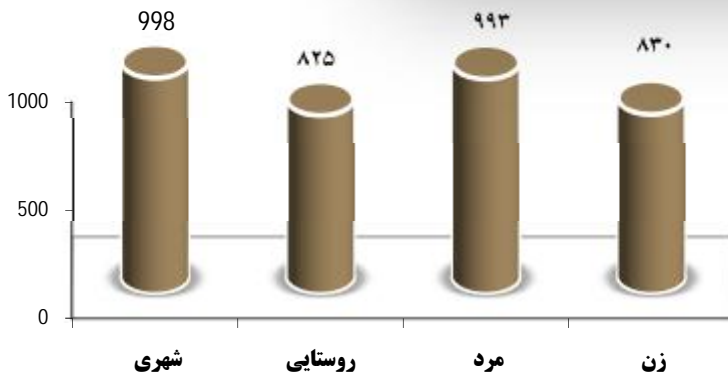
شهرستان	کل اسناد	شهری	روستایی	مرد	زن	نرخ فوت
استان	1823	998	825	993	830	4.8
بشرویه	69	48	21	38	31	5.3
بیرجند	678	517	161	363	315	5.7
خوسف	46	11	35	27	19	3.2
درمیان	134	35	99	66	68	4.7
زیرکوه	76	8	68	38	38	3.6
سرایان	90	50	40	44	46	5.3
سربیشه	101	32	69	50	51	4.9
طَبَس	148	78	70	86	62	4.0
فردوس	101	63	38	59	42	4.6
قاینات	260	105	155	160	100	4.5
نهبندان	120	51	69	62	58	4.0

*شایان ذکر است در شش ماهه اول سال 94 تعداد 1852 واقعه فوت به ثبت رسیده که تعداد 29 فقره مربوط به تعیین تکلیف اسناد معوقه بالای یکسال بوده که این تعداد از مجموع کل اسناد کسر گردیده است.

رویداد فوت :

در شش ماهه اول سال 1394 پس از کسر فوت های معوقه ثبت شده ناشی از طرح های ویژه، تعداد 1823 واقعه فوت در استان به ثبت رسیده که از این تعداد 993 مربوط به فوت مردان و 830 مورد مربوط به زنان بوده است. در همین جدول نیز ملاحظه می شود که تعداد 998 مورد فوت در نقاط شهری و تعداد 825 رویداد فوت در نقاط روستایی به ثبت رسیده است. نرخ خام حاصل از فوت ثبت شده در همین مدت، برابر با 4/8 در هزار بوده است. کمترین میزان خام مرگ و میرمتعلق به شهرستان خوسف با نرخ (3/2 در هزار) و بیشترین میزان خام مرگ و میر مربوط به شهرستان بیرجند (5/7 در هزار) می باشد. نسبت جنسی بدست آمده در شهرستان ها نشان می دهد که شهرستان قاینات با رقم 160 درصد بالاترین نسبت جنسی (بدین معنی که حدودا به ازای هر 160 مورد فوت مرد 100 مورد فوت زن به ثبت رسیده است) و شهرستان سرایان با رقم 96 پایین ترین درصد را داراست.

نمودار 6: تعداد فوت های ثبت شده استان بر حسب نقاط شهری و روستایی و به تفکیک جنس در شش ماهه اول سال 94



جدول 6 : تعداد فوت های جاری به ثبت رسیده در استان بر حسب جنس در نقاط شهری و روستایی

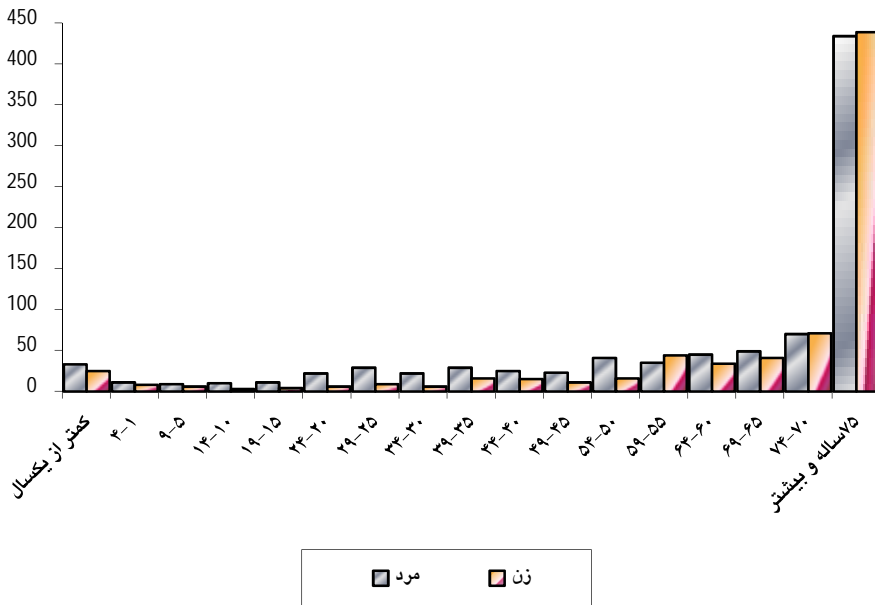
به تفکیک گروه سنی فوت شدگان در شش ماهه اول سال 1394

روستایی			شهری			جمع کل			گروه سنی
زن	مرد	جمع	زن	مرد	جمع	زن	مرد	جمع	
364	425	789	433	534	967	797	959	1756	جمع کل
6	13	19	19	20	39	25	33	58	کمتر از یکسال
4	8	12	4	3	7	8	11	19	4-1
3	4	7	3	5	8	6	9	15	9-5
2	5	7	1	5	6	3	10	13	14-10
2	5	7	2	6	8	4	11	15	19-15
3	9	12	3	13	16	6	22	28	24-20
3	14	17	6	15	21	9	29	38	29-25
3	9	12	3	13	16	6	22	28	34-30
8	10	18	8	19	27	16	29	45	39-35
4	8	12	11	17	28	15	25	40	44-40
4	9	13	7	14	21	11	23	34	49-45
6	22	28	10	19	29	16	41	57	54-50
19	12	31	25	23	48	44	35	79	59-55
17	18	35	17	27	44	34	45	79	64-60
16	25	41	25	24	49	41	49	90	69-65
37	30	67	34	40	74	71	70	141	74-70
215	213	428	224	221	445	439	434	873	75 سال و بیشتر
12	11	23	31	50	81	43	61	104	نامشخص

گروه سنی فوت:

* در شش ماهه اول سال 1394، از تعداد 1756 مورد فوت جاری ثبت شده که از این مجموع، تعداد 967 مورد فوت در نقاط شهری و 789 مورد در نقاط روستایی اتفاق افتاده، بدین منظور که متوفی، طبق اظهار اعلام کننده در منطقه جغرافیایی شهر یا روستا ساکن بوده است. بالاترین درصد فوت، مربوط به گروه سنی 75 سال و بیشتر با رقم 49/72 درصد (همانگونه که در نمودار زیر قابل مشاهده است یک شیب تندی را طی کرده است) و پایین ترین درصد مربوط به گروه سنی 10-14 سال با رقم 0/74 درصد می باشد.

نمودار 7: تعداد فوت جاری ثبت شده استان بر حسب گروه سنی فوت شدگان
به تفکیک جنس در شش ماهه اول سال 94



مهم ترین اقلام آماری فوت ثبت شده در استان

طی شش ماهه اول سال 1394

- ➔ تعداد 1823 واقعه فوت در استان به ثبت رسیده است.
- ➔ تعداد فوت ثبت شده در نقاط شهری، برابر 998 واقعه می باشد.
- ➔ تعداد فوت ثبت شده در نقاط روستائی، برابر 825 واقعه می باشد.
- ➔ تعداد فوت ثبت شده مردان، برابر 993 می باشد.
- ➔ تعداد فوت ثبت شده زنان، برابر 830 می باشد.
- ➔ نسبت جنسی فوت برابر 120 می باشد.

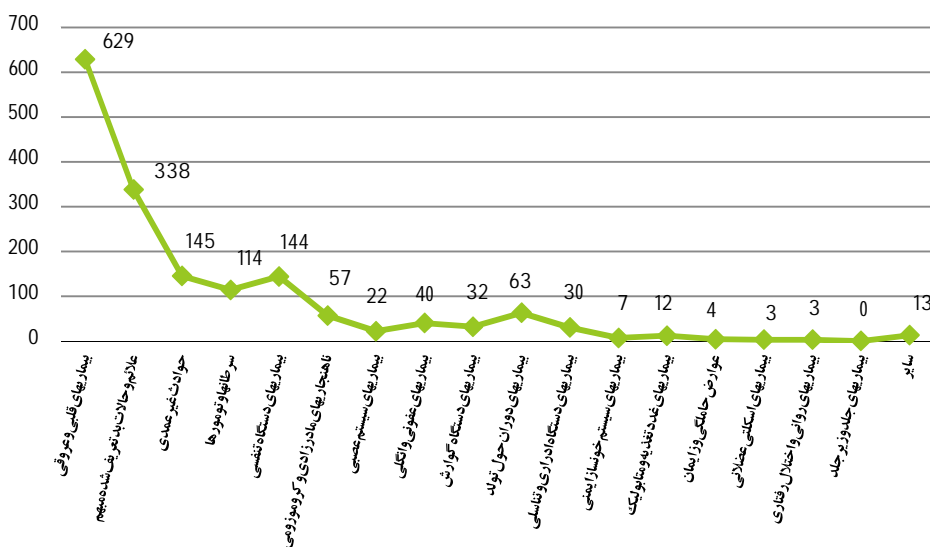


جدول 7: تعداد فوت های جاری ثبت شده استان بر حسب علل فوت در شش ماهه اول سال 1394

تعداد	علت فوت	تعداد	علت فوت
63	بیماریهای دوران حول تولد	629	بیماریهای قلبی و عروقی
30	بیماریهای دستگاه ادراری و تناسلی	100	نامعلوم
7	بیماریهای سیستم خونساز ایمنی	338	علائم و حالات بد تعریف شده مبهم
12	بیماریهای غدد تغذیه و متابولیک	145	حوادث غیر عمدی
4	عوارض حاملگی و زایمان	114	سرطانها و تومورها
3	بیماریهای اسکلتی عضلانی	144	بیماریهای دستگاه تنفسی
3	بیماریهای روانی و اختلال رفتاری	57	ناهنجاریهای مادرزادی و کروموزومی
0	بیماریهای جلدوزیر جلد	22	بیماریهای سیستم عصبی
13	سایر	40	بیماریهای عفونی و انگلی
1756	کل فوت های جاری	32	بیماریهای دستگاه گوارش

نمودار 8: تعداد فوت های جاری ثبت شده استان در شش ماهه اول سال 94

بر اساس علت فوت



جدول 8: تعداد ازدواج و طلاق های ثبت شده استان در شش ماهه اول سال 1394

نسبت ازدواج به طلاق *	طلاق				ازدواج				شهرستان
	نرخ طلاق	روستایی	شهری	جمع	نرخ ازدواج	روستایی	شهری	جمع	
8.5	1.4	133	409	542	12.1	1781	2836	4617	استان
10.5	1.4	3	15	18	14.7	54	135	189	بشرویه
6.0	2.5	73	229	302	15.0	540	1258	1798	بیرجند
-	0.0	0	0	0	0.0	0	0	0	خوسف *
-	0.0	0	0	0	8.3	136	100	236	درمیان *
11.8	0.8	7	11	18	10.0	148	65	213	زیرکوه
21.3	0.7	2	10	12	15.1	83	173	256	سرایان
-	0.0	0	0	0	10.1	115	93	208	سریشہ *
9.8	1.2	14	30	44	11.8	130	303	433	طیس
6.8	1.8	4	35	39	12.2	62	204	266	فردوس
8.9	1.4	20	62	82	12.5	366	362	728	قاینات
10.7	0.9	10	17	27	9.7	147	143	290	نهبندان

*تعداد ازدواج ثبت شده در برابر هر یک طلاق ثبت شده می باشد.

نسبت ازدواج به طلاق:

این شاخص تعداد ازدواجهای ثبت شده در برابر هر یک طلاق ثبت شده را بیان می کند بطوریکه در شش ماهه اول سال 1394 این نسبت در استان حدوداً 8/5 است یعنی در برابر هر 8/5 واقعه ازدواج، یک واقعه طلاق به ثبت رسیده است.

ازدواج:

با توجه به جدول شماره 8، در شش ماهه اول سال 1394، تعداد 4617 واقعه ازدواج به ثبت رسیده است که نسبت به سال قبل 1/7- درصد کاهش داشته است. تعداد ازدواج ثبت شده شهری در همین مدت برابر با 2836 رویداد و تعداد ازدواج روستایی آن برابر با 1781 رویداد می باشد. نرخ خام ازدواج ثبت شده در استان برابر با 12/1 در هزار می باشد (یعنی به ازای هر 1000 نفر از جمعیت استان، بطور متوسط 12/1 واقعه ازدواج به ثبت رسیده است) بطوریکه بیشترین نرخ خام ازدواج ثبت شده مربوط به شهرستان های سرایان با نرخ (15/1 در هزار) و بیرجند با نرخ (15/0 در هزار) و کمترین مربوط به شهرستان درمیان با نرخ (8/3 در هزار) می باشد.

طلاق:

با توجه به جدول شماره 8، در شش ماهه اول سال 1394 تعداد 542 واقعه طلاق به ثبت رسیده که نسبت به سال قبل 6/7+ درصد افزایش داشته است. تعداد طلاق ثبت شده شهری در همین مدت برابر با 409 رویداد و تعداد طلاق روستایی آن برابر با 133 رویداد می باشد. نرخ خام طلاق ثبت شده در استان برابر با 1/4 در هزار می باشد (یعنی به ازای هر 1000 نفر از جمعیت استان، بطور متوسط 1/4 واقعه طلاق به ثبت رسیده است) بطوریکه بیشترین نرخ خام طلاق ثبت شده مربوط به شهرستان بیرجند با نرخ (2/5 در هزار) و کمترین مربوط به شهرستان سرایان با نرخ (0/7 در هزار) می باشد.

جدول 9 : درصد ازدواج های ثبت شده استان بر حسب اختلاف سن زوج نسبت به زوجه

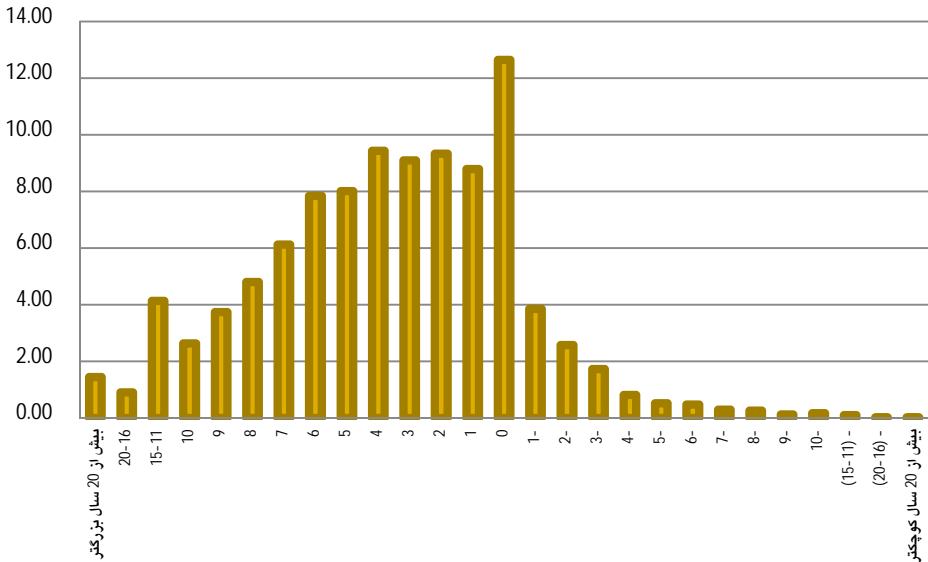
در شش ماهه اول سال 1394

درصد به کل ازدواج	تعداد	اختلاف سن زوج نسبت به زوجه
1.45	67	بیش از 20 سال بزرگتر
0.91	42	20-16
4.14	191	15-11
2.64	122	10
3.75	173	9
4.81	222	8
6.13	283	7
7.84	362	6
8.01	370	5
9.44	436	4
9.10	420	3
9.34	431	2
8.79	406	1
12.65	584	0
3.86	178	1-
2.58	119	2-
1.73	80	3-
0.82	38	4-
0.52	24	5-
0.48	22	6-
0.30	14	7-
0.26	12	8-
0.13	6	9-
0.17	8	10-
0.11	5	(15-11) -
0.02	1	(20-16) -
0.02	1	بیش از 20 سال کوچکتر

اختلاف سن زوجین در زمان ازدواج:

جدول شماره 9، مربوط به درصد ازدواج های ثبت شده بر حسب اختلاف سن زوجین در زمان ازدواج می باشد. در این جدول ملاحظه می شود که $76/4$ درصد از ازدواج های ثبت شده مربوط به زوج هایی است که زوج بزرگتر از زوجه است. $12/6$ درصد مربوط به زوج هایی است که زوجین با هم همسن هستند و 11 درصد مربوط به ازدواج هایی است که زوجه از زوج بزرگتر است.

نمودار 9: درصد ازدواج های ثبت شده استان بر حسب اختلاف سن زوج نسبت به زوجه در شش ماهه اول سال 94



جدول 10: درصد طلاق های ثبت شده استان بر حسب اختلاف سن زوج نسبت به زوجه

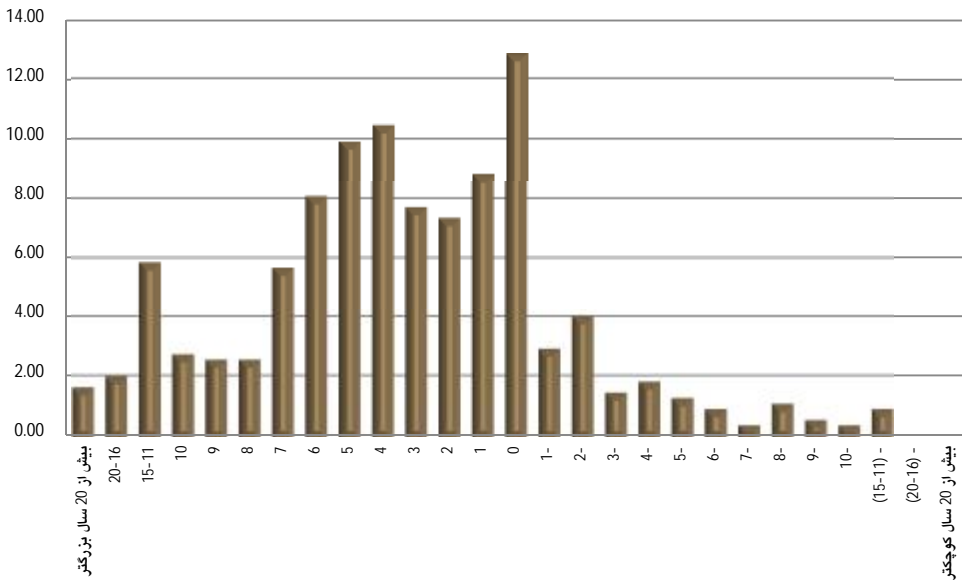
در شش ماهه اول سال 1394

درصد به کل طلاق	تعداد	اختلاف سن زوج نسبت به زوجه
1.48	8	بیش از 20 سال بزرگتر
1.85	10	20-16
5.72	31	15-11
2.58	14	10
2.40	13	9
2.40	13	8
5.54	30	7
7.93	43	6
9.78	53	5
10.33	56	4
7.56	41	3
7.20	39	2
8.67	47	1
12.73	69	0
2.77	15	1-
3.87	21	2-
1.29	7	3-
1.66	9	4-
1.11	6	5-
0.74	4	6-
0.18	1	7-
0.92	5	8-
0.37	2	9-
0.18	1	10-
0.74	4	(15-11) -
0.00	0	(20-16) -
0.00	0	بیش از 20 سال کوچکتر

اختلاف سن زوجین در زمان طلاق:

در جدول 10، بیشترین درصد طلاق‌های ثبت شده با رقم 12/7 درصد مربوط به زوج‌هایی است که همسن بودند و اقدام به جدایی نموده‌اند و بعد از آن مربوط به زوج‌هایی که 4 سال از زوجه بزرگتر بوده که 10/33 درصد از طلاق‌های ثبت شده را شامل می‌شوند. همچنین در خصوص مواردی که زوجه از زوج بزرگتر است بیشترین مورد مربوط به زوج‌هایی است که زوجه دو سال (2- سال) با رقم (3/87 درصد) و یک سال (1- سال) با رقم (2/77 درصد) از زوج بزرگتر می‌باشد. 56/3 درصد از طلاق‌های ثبت شده استان در شش ماهه اول سال 94 مربوط به زوجینی است که صفر تا 5 سال اختلاف سن داشته‌اند.

نمودار 10: درصد طلاق‌های ثبت شده استان بر حسب اختلاف سن زوج نسبت به زوجه در شش ماهه اول سال 94



جدول 11: میانگین سن ازدواج در شش ماهه اول سال 1394

میانگین سن ازدواج		شهرستان
زن	مرد	
21.9	26.2	جمع کل
22.4	27.4	بشرویه
22.7	26.5	بیرجند
0.0	0.0	خوسف *
21.4	25.3	درمیان
20.4	25.1	زیرکوه
20.8	25.2	سرایان
20.8	24.6	سربیشه
22.2	26.9	طیس
20.9	25.7	فردوس
21.3	26.6	قاینات
21.2	25.4	نهبندان

* میانگین سن ازدواج از کل وقایع ازدواج ثبت شده حاصل شده است.

* شهرستان خوسف فاقد محاضر ازدواج و طلاق می باشد.

بیشترین میانگین سن
ازدواج زنان در شهرستان
بیرجند و کمترین آن در
شهرستان زیرکوه می
باشد.

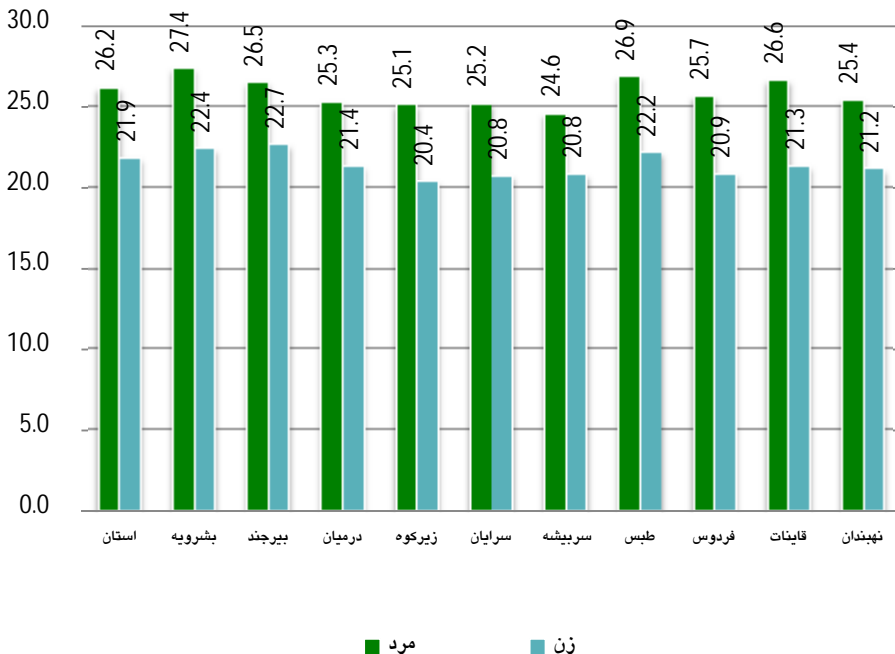
بیشترین میانگین سن
ازدواج مردان در
شهرستان بشرویه و
کمترین آن در شهرستان
سربیشه می باشد.

میانگین سن ازدواج:

سن ازدواج عامل دموگرافیک است که تغییرات آن باعث تغییر در ویژگی های جمعیتی از جمله باروری و نتیجتاً ساختار جمعیتی هر جامعه می شود.

براساس داده های ثبتی در شش ماهه اول سال 1394، میانگین سن ازدواج مردان استان برابر با 26/2 سال و میانگین سن ازدواج زنان استان برابر با 21/9 سال می باشد. با توجه به جدول شماره 11، بیشترین میانگین سن ازدواج مردان متعلق به شهرستان بشرویه با رقم (27/4 سال) و کمترین آن مربوط به شهرستان سربیشه با رقم (24/6 سال) می باشد و در زنان بیشترین میانگین مربوط به شهرستان های بیرجند با رقم (22/7 سال) و بشرویه با رقم (25/7 سال) و کمترین میانگین مربوط به شهرستان زیرکوه با رقم (20/4 سال) می باشد.

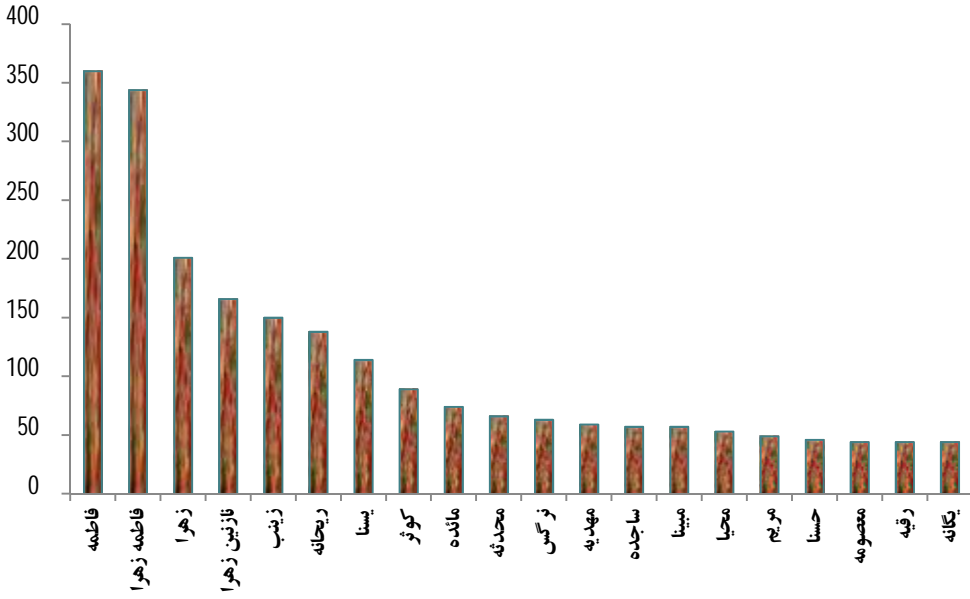
نمودار 11: میانگین سن ازدواج در شش ماهه اول سال 94



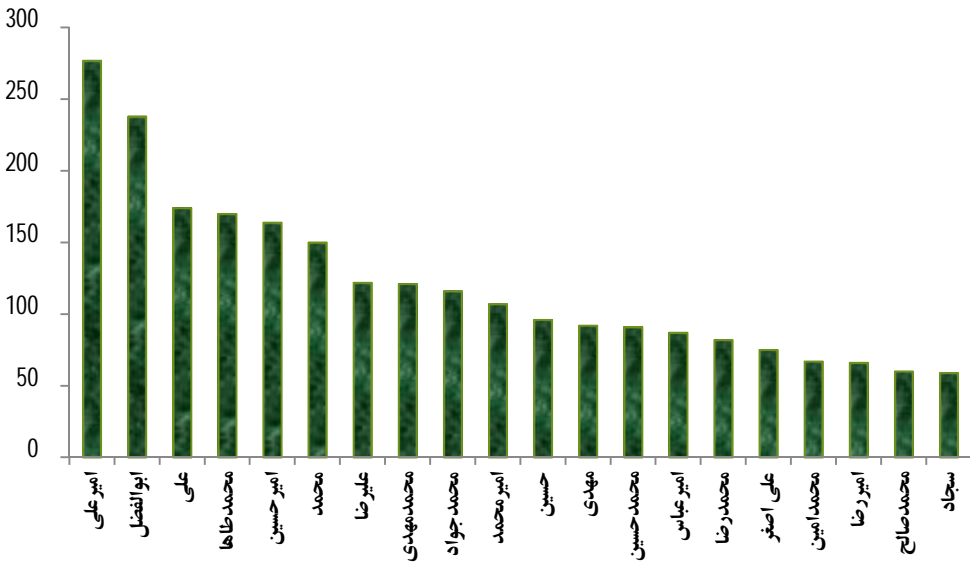
جدول 12: فراوانی 20 نام اول انتخاب شده در استان طی شش ماهه اول سال 1394

اسامی ذکور		اسامی اناث		ردیف
تعداد	نام	تعداد	نام	
277	امیرعلی	360	فاطمه	1
238	ابوالفضل	344	فاطمه زهرا	2
174	علی	201	زهرا	3
170	محمدطاها	166	نازنین زهرا	4
164	امیرحسین	150	زینب	5
150	محمد	138	ریحانه	6
122	علیرضا	114	یسنا	7
121	محمد مهدی	89	کوثر	8
116	محمدجواد	74	مائده	9
107	امیرمحمد	66	محدثه	10
96	حسین	63	نرگس	11
92	مهدی	59	مهدیه	12
91	محمدحسین	57	ساجده	13
87	امیرعباس	57	مبینا	14
82	محمدرضا	53	محیا	15
75	علی اصغر	49	مریم	16
67	محمد امین	46	حسنا	17
66	امیررضا	44	معصومه	18
60	محمد صالح	44	رقیه	19
59	سجاد	44	یگانه	20

نمودار 12: قراوانی اساسی اناث در شش ماهه اول سال 1394



نمودار 13: قراوانی اساسی ذکور در شش ماهه اول سال 1394



قال رسول الله صلى الله عليه وآله وسلم:

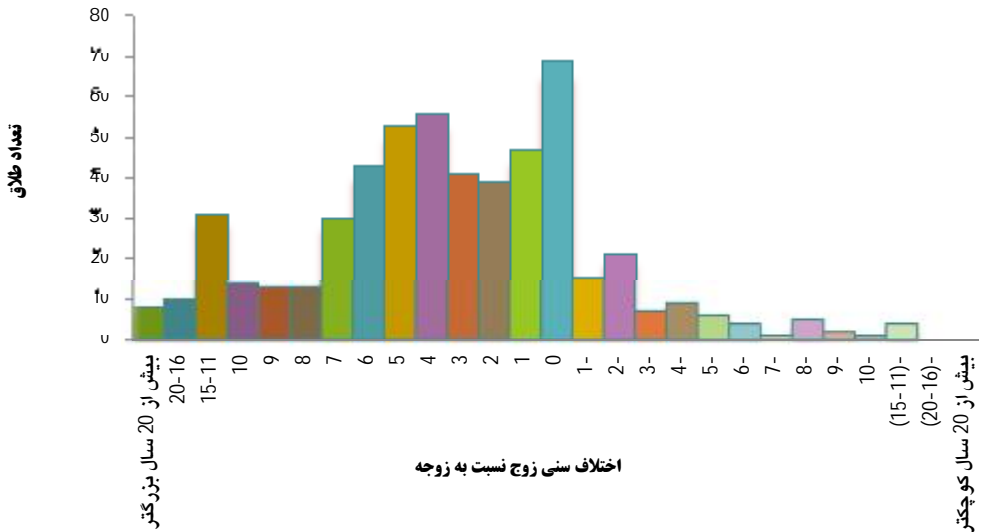
إذا تزوج الرجل أحرز نصف دينه

پیامبر خدا صلی الله علیه وآله وسلم فرمود:

کسی که ازدواج کند، نصف دینش را حفظ کرده است.

مستدرک الوسائل، ج 14

اختلاف سنی زوج نسبت به زوجه در زمان طلاق



E mail: khorasan_jonubi@sabteahval.ir

Web site: www.skocr.ir