

خبرنامه آماری استان خراسان جنوبی

(ولادت، فوت، ازدواج و طلاق)

نه ماهه سال 1394

فهرست مطالب

4- 5

جداول 4 واقعه حیاتی

6- 11

ولادت

12- 17

وفات

18- 25

ازدواج و طلاق

26- 27

فراوانی نام

استفاده از جداول و آمارها با ذکر منبع بلامانع است

مقدمه:

مقوله آمار در زندگی فرهنگی، اقتصادی، اجتماعی و ... با اهمیت است. بدون آمار و اطلاعات دقیق برنامه ریزی نوعی انشای اقتصادی یا توسعه ای است که نمود عینی و عملی نخواهد داشت. مبنا و زیر بنای هر نظام فعال اقتصادی، اجتماعی و فرهنگی آمارهای دقیق و قابل اتکاست.

آمارها براساس مدل ها به دست می آیند و مدل ها ساخته ذهن گونه است. اختلاف در آمار هم نشانه ضعف برنامه و هم گویای ناکارآمدی آماری است. لذا ضروری است که آمارها از یک مرکزیت فکری برای طراحی، اجرایی و یکدستی برخوردار باشند. نمی شود به برنامه ریزی فکر کرد اما به آمار نیندیشید و نمی شود در مورد همه چیز برنامه داشت، ولی در مورد آمار برنامه نداشت. آمار هم برنامه است و هم با برنامه. در این راستا آنکه با آمار سخن می گوید و به آمار می اندیشد از دقت و وضوح بیشتری بهره مند است.

در هر جامعه ای که توان علمی بالاتر و اطلاعات بیشتری وجود داشته باشد، قدرت تصمیم گیری نیز افزایش می یابد و با انجام برنامه ریزی ها شرایط زندگی بهتری فراهم می شود. نقش و وظیفه آمار همچون چراغی می باشد برای روشن کردن نقاط تاریک تصمیم گیری صریح و بی ابهام فرد تصمیم گیرنده. نتایج تهیه و تولید آمار، جامعه را قادر می سازد تا به قضاوت بنشیند که در مورد مساله مشخصی نسبت به مقطع زمانی معین، پیشرفت، توقف و یا عقب رفتگی حاصل شده است.

نشریه حاضر خلاصه ای از آمارهای حیاتی نه ماهه سال 1394 را نشان می دهد، این آمارهای حیاتی که به دنبال خود تحولات جمعیتی را رقم می زند، بیانگر وضعیت و شرایط استان در ابعاد گوناگون بوده و آگاهی از این واقعیت های جمعیتی، می تواند دست اندرکاران و سیاستگذاران استان را در جهت برنامه ریزی دقیق و صحیح یاری رسانده و نتایج مطلوبی در جهت اهداف تعیین شده حاصل نماید.

معاونت فناوری اطلاعات و آمار جمعیتی

تعداد ولادت و فوت ثبت شده استان به تفکیک شهرستان در نه ماهه سال 1394

و مقایسه آن با مدت مشابه سال قبل

فوت			ولادت			شهرستان
درصد تغییر	93	94	درصد تغییر	93	94	
1.7-	2822	2774	5.9	13484	14286	استان
20.7	82	99	11.0-	456	406	بشرویه
1.3-	1071	1057	10.3	5346	5898	بیرجند
7.8	64	69	15.1	259	298	خوسف
1.0	203	205	3.0	788	812	درمیان
5.5-	110	104	1.3	631	639	زیرکوه
9.0	122	133	25.2	488	611	سرایان
0.0	150	150	3.4-	620	599	سریشه
7.1-	240	223	4.9	1315	1379	طبس
11.6-	172	152	0.4	787	790	فردوس
8.3-	433	397	1.3-	1923	1898	قاینات
5.7	175	185	9.8	871	956	نهبندان

*شایان ذکر است:

1. در نه ماهه سال 94 و 93 به ترتیب تعداد 48 و 296 فقره مربوط به تعیین تکلیف اسناد راکد و معوقه بالای یکسال بوده که این تعداد از مجموع کل اسناد ثبت شده فوت کسر گردیده است.

تعداد ازدواج و طلاق ثبت شده استان به تفکیک شهرستان در نه ماهه سال 1394

و مقایسه آن با مدت مشابه سال قبل

طلاق			ازدواج			شهرستان
درصد تغییر	93	94	درصد تغییر	93	94	
4.6	757	792	4.8-	6179	5883	استان
22.2	18	22	7.1-	239	222	بشروه
4.4	413	431	3.7-	2368	2281	بیرجند
-	0	0	-	0	0	خوسف *
-	0	0	1.2-	336	332	درمیان *
7.4	27	29	14.8	263	302	زیرکوه
25.0-	28	21	7.8	296	319	سرایان
-	0	0	6.3-	269	252	سربیشه *
8.2-	61	56	4.2-	566	542	طَبَس
7.5	53	57	17.5-	400	330	فردوس
11.2	125	139	11.1-	1031	917	قاینات
15.6	32	37	6.1-	411	386	نهبندان

* شهرستان خوسف فاقد محاضر ازدواج و طلاق و شهرستان سربیشه و درمیان فاقد محضر طلاق می باشد. بطوریکه وقایع مربوط به این شهرستان ها در شهرستان های مجاور بالاخص شهرستان بیرجند به ثبت می رسد.

جدول 1: تعداد ولادت ثبت شده استان بر حسب جنس، شهری و روستایی به تفکیک شهرستان

در نه ماهه سال 1394

روستایی			شهری			کل اسناد ولادت	شهرستان
زن	مرد	جمع	زن	مرد	جمع		
1942	2151	4093	5072	5121	10193	14286	استان
35	35	70	171	165	336	406	بشرویه
266	228	494	2683	2721	5404	5898	بیرجند
80	87	167	73	58	131	298	خوسف
249	282	531	140	141	281	812	درمیان
224	264	488	75	76	151	639	زیرکوه
82	93	175	234	202	436	611	سرایان
180	210	390	117	92	209	599	سربیشه
198	225	423	456	500	956	1379	طَبَس
72	85	157	320	313	633	790	فردوس
371	411	782	541	575	1116	1898	قاینات
185	231	416	262	278	540	956	نهبندان

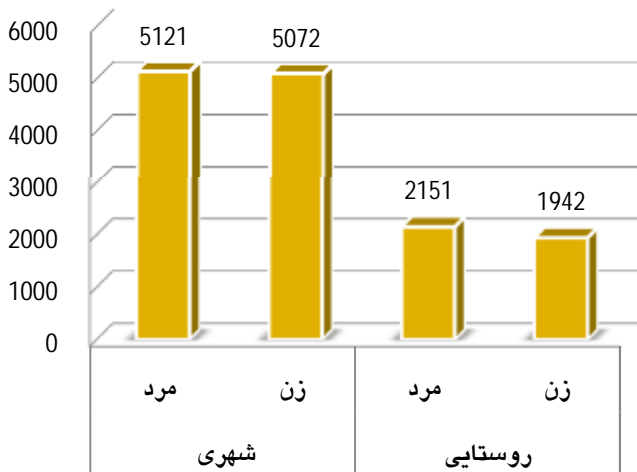
* نکته قابل توجه در جدول شماره 1 فراوانی ولادت های شهری و روستایی است همانگونه که مشاهده می گردد ولادت های شهری 71/35 درصد از کل ولادت ها را به خود اختصاص داده در حالیکه ولادت های روستایی 28/65 درصد را شامل می شود.

رویداد ولادت:

در جدول 1 ملاحظه می‌کنیم که تعداد ولادت‌های ثبت شده در نه ماهه سال 94 برابر 14286 واقعه بوده که نسبت به سال قبل 5/9+ درصد افزایش داشته است که از این تعداد 10193 واقعه در نقاط شهری و 4093 واقعه در نقاط روستایی به ثبت رسیده است. و در واقع حدود 71/35 درصد از ولادت‌های استان در نقاط شهری تنظیم سند شده‌اند. 50/9 درصد ولادت‌ها مربوط به ثبت ولادت مردان و 49/1 درصد آن مربوط به ثبت ولادت زنان است. نسبت جنسی نشان دهنده این است که در مقابل هر 100 نوزاد دخترچه تعداد نوزاد پسر متولد شده‌اند. نسبت جنسی حاصل از ثبت ولادت در این مدت برابر با 104 است. در میان شهرستان‌ها، شهرستان‌های نهبندان و زیرکوه هر کدام با رقم 114 بالاترین نسبت جنسی و شهرستان سرايان با رقم 93 پایین‌ترین نسبت جنسی را به خود اختصاص داده است. نرخ ولادت، در واقع بیانگر این است که در ازای 1000 نفر جمعیت، n تعداد ولادت به وقوع پیوسته است. این نرخ در بین شهرستان‌ها نشان می‌دهد شهرستان بیرجند با نرخ 32/1 در هزار بالاترین نرخ و شهرستان خوسف با نرخ 13/6 در هزار پایین‌ترین نرخ ولادت را کسب نموده‌اند.

نمودار 1: تعداد ولادت‌های ثبت شده استان به تفکیک شهری و روستایی و بر حسب

جنس در نه ماهه 94



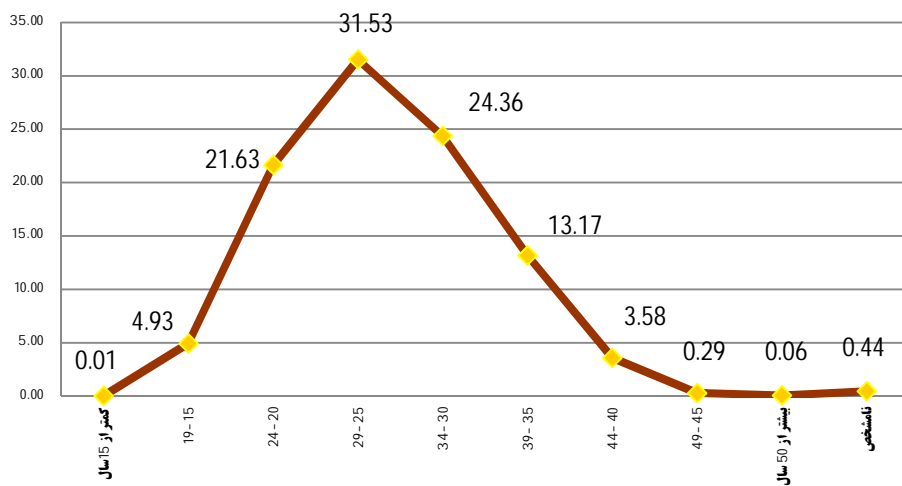
جدول 2: تعداد ولادت های ثبت شده استان بر حسب جنس، شهری و روستایی

به تفکیک گروه سنی مادران در نه ماهه سال 1394

روستایی			شهری			درصد	کل موالید	گروه سنی مادران
زن	مرد	جمع	زن	مرد	جمع			
1942	2151	4093	5072	5121	10193	100	14286	جمع کل
0	0	0	1	1	2	0.01	2	کمتر از 15 سال
125	133	258	213	233	446	4.93	704	19- 15
434	502	936	1117	1037	2154	21.63	3090	24- 20
581	602	1183	1611	1710	3321	31.53	4504	29- 25
414	504	918	1267	1295	2562	24.36	3480	34- 30
294	306	600	663	619	1282	13.17	1882	39- 35
80	88	168	165	179	344	3.58	512	44- 40
9	8	17	11	13	24	0.29	41	49- 45
3	3	6	1	1	2	0.06	8	بیشتر از 50 سال
2	5	7	23	33	56	0.44	63	نامشخص

نمودار 2: درصد ولادت های ثبت شده استان بر حسب گروه سنی مادران

در نه ماهه سال 94



ولادت بر حسب گروه سنی مادران:

نمودار (2) الگوی باروری استان را در نه ماهه سال 94 نمایش می دهد. این الگو در واقع تابع باروری زنان در سن باروری (15 تا 49 سال) می باشد که بر حسب سن مادران و تعداد فرزندان زنده به دنیا آمده در مدت یاد شده ترسیم شده است. همان گونه که در جدول شماره 2 مشاهده می شود که بیشترین میزان فرزند آوری در گروه سنی مادران 25-29 سال با رقم 31/53 درصد بوده است. بعد از آن، مادران واقع در گروه سنی 30-34 ساله سهمی حدود 24/36 درصد از کل ولادت ها را به خود اختصاص داده اند. به عبارتی بیش از نیمی از سهم فرزندآوری، متعلق به مادران گروه های سنی بین 25-34 ساله است که 55/9 ولادت ها را به خود اختصاص داده اند. همچنین در نمودار 3 نیز ملاحظه می کنیم که در مقایسه ثبت ولادت بر حسب نقاط جغرافیایی بیشترین ولادت ها در نقاط شهری و روستایی مربوط به مادران واقع در سنین 25-29 سال به ترتیب برابر با رقم (3321) و (1183) واقعه است.

نمودار 3: درصد ولادت ثبت شده استان بر حسب گروه سنی مادران به تفکیک

شهری و روستایی در نه ماهه سال 94



جدول 3: تعداد ولادت های ثبت شده استان به تفکیک نسبت اعلام کننده با مولود و بر حسب جنس،

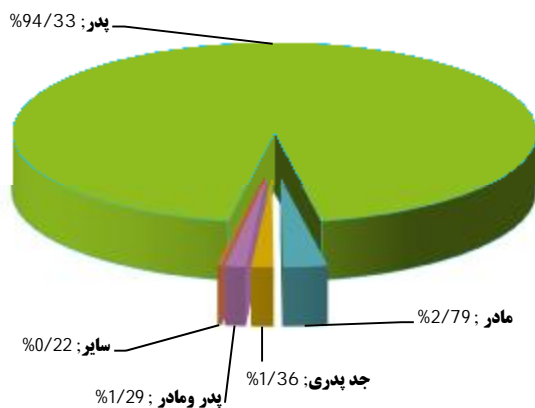
شهری و روستایی در نه ماهه سال 1394

روستایی	شهری	زن	مرد	درصد	جمع	نسبت اعلام کننده
4093	10193	7014	7272	100	14286	جمع کل
3772	9704	6616	6860	94.33	13476	پدر
165	233	190	208	2.79	398	مادر
57	138	95	100	1.36	195	جد پدری
79	106	95	90	1.29	185	پدر و مادر
20	12	18	14	0.22	32	سایر

* در جدول 3 مشاهده می شود، در نه ماهه سال 1394، حدود 94/33 درصد از ولادت های ثبت شده توسط پدر نوزادان اعلام شده است. همچنین حدود 1/29 درصد از ولادت ها با حضور مشترک پدر و مادر و 2/79 درصد از ولادت ها با حضور مادر نوزاد ثبت شده است. به نظر می رسد با توجه به میزان قابل توجه ثبت بهنگام و نظر به شرایط مادر بعد از زایمان، پدران برای اعلام ولادت فرزندش مراجعه نموده اند.

نمودار 4: درصد ولادت های ثبت شده استان بر حسب نسبت اعلام کننده با مولود

در نه ماهه سال 94



جدول 4: تعداد ولادت های ثبت شده استان بر حسب نوع گواهی به تفکیک شهری و روستایی و جنس

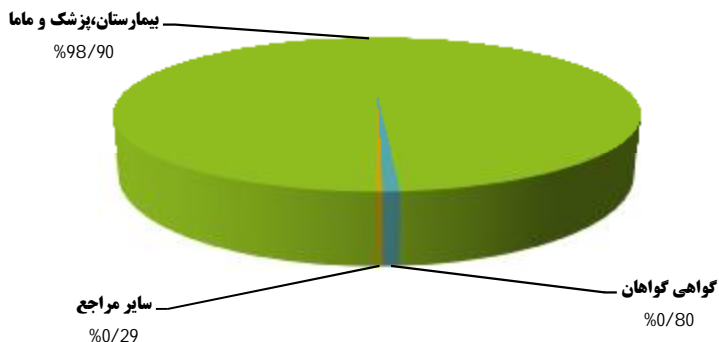
در نه ماهه سال 1394

روستایی			شهری			جمع			نوع گواهی
زن	مرد	جمع	زن	مرد	جمع	زن	مرد	جمع	
1942	2151	4093	5072	5121	10193	7014	7272	14286	جمع کل
1828	2030	3858	5010	5067	10077	6838	7097	13935	بیمارستان
1	1	2	3	3	6	4	4	8	پزشک
71	75	146	22	18	40	93	93	186	ماما
34	33	67	22	26	48	56	59	115	گواهی گواهان
8	12	20	15	7	22	23	19	42	سایر مراجع
0	0	0	0	0	0	0	0	0	نامشخص

تعداد ولادت های ثبت شده بر حسب نوع گواهی :

* با توجه به جدول شماره 4 ملاحظه می شود که از تعداد کل ولادت های ثبت شده در نه ماهه سال 94، حدود 98/90 درصد به استناد گواهی بیمارستان، پزشک و ماما و حدود 0/80 درصد به استناد گواهی گواهان و 0/29 درصد به استناد سایر مراجع قانونی به ثبت رسیده است. این ارقام می توانند موید این نکته باشند که همکاری و تعامل با دیگر دستگاهها از جمله واحدهای بهداشتی و درمانی، می تواند به بهبود وضعیت ثبت ولادت کمک موثری نماید.

نمودار 5: درصد ولادت های ثبت شده بر حسب مستند ثبت در نه ماهه سال 94



جدول 5: تعداد فوت های ثبت شده استان بر حسب جنس، شهری و روستایی به تفکیک شهرستان

در نه ماهه سال 1394

شهرستان	کل اسناد	شهری	روستایی	مرد	زن	نرخ فوت
استان	2774	1530	1244	1522	1252	4.8
بشرویه	99	73	26	54	45	5.0
بیرجند	1057	811	246	559	498	5.7
خوسف	69	19	50	43	26	3.1
درمیان	205	51	154	107	98	4.7
زیرکوه	104	12	92	51	53	3.2
سرایان	133	76	57	67	66	5.2
سربیشه	150	47	103	80	70	4.8
طبسی	223	125	98	132	91	4.0
فردوس	152	94	58	89	63	4.6
قاینات	397	151	246	242	155	4.5
نهبندان	185	71	114	98	87	4.1

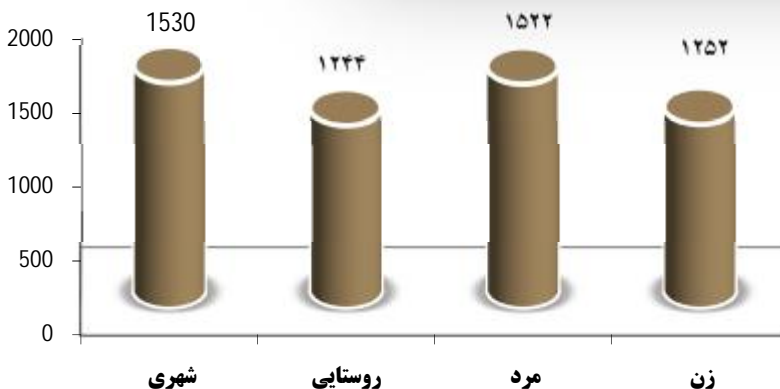
*شایان ذکر است در نه ماهه سال 94 تعداد 2822 واقعه فوت به ثبت رسیده که تعداد 48 فقره مربوط به تعیین تکلیف اسناد معوقه بالای یکسال بوده که این تعداد از مجموع کل اسناد کسر گردیده است.

رویداد فوت :

در نه ماهه سال 1394 پس از کسر فوت های معوقه ثبت شده ناشی از طرح های ویژه، تعداد 2774 واقعه فوت در استان به ثبت رسیده که از این تعداد 1522 مربوط به فوت مردان و 1252 مورد مربوط به زنان بوده است. در همین جدول نیز ملاحظه می شود که تعداد 1530 مورد فوت در نقاط شهری و تعداد 1244 رویداد فوت در نقاط روستایی به ثبت رسیده است. نرخ خام حاصل از فوت ثبت شده در همین مدت، برابر با 4/8 در هزار بوده است. کمترین میزان خام مرگ و میرمتعلق به شهرستان خوسف با نرخ (3/1 در هزار) و بیشترین میزان خام مرگ و میر مربوط به شهرستان بیرجند (5/7 در هزار) می باشد. نسبت جنسی بدست آمده در شهرستان ها نشان می دهد که شهرستان خوسف با رقم 165 درصد بالاترین نسبت جنسی (بدین معنی که حدوداً به ازای هر 165 مورد فوت مرد 100 مورد فوت زن به ثبت رسیده است) و شهرستان زیرکوه با رقم 96 پایین ترین درصد را داراست.

نمودار 6: تعداد فوت های ثبت شده استان بر حسب نقاط شهری و روستایی

و به تفکیک جنس در نه ماهه سال 94



جدول 6 : تعداد فوت های جاری به ثبت رسیده در استان برحسب جنس در نقاط شهری و روستایی

به تفکیک گروه سنی فوت شدگان در نه ماهه سال 1394

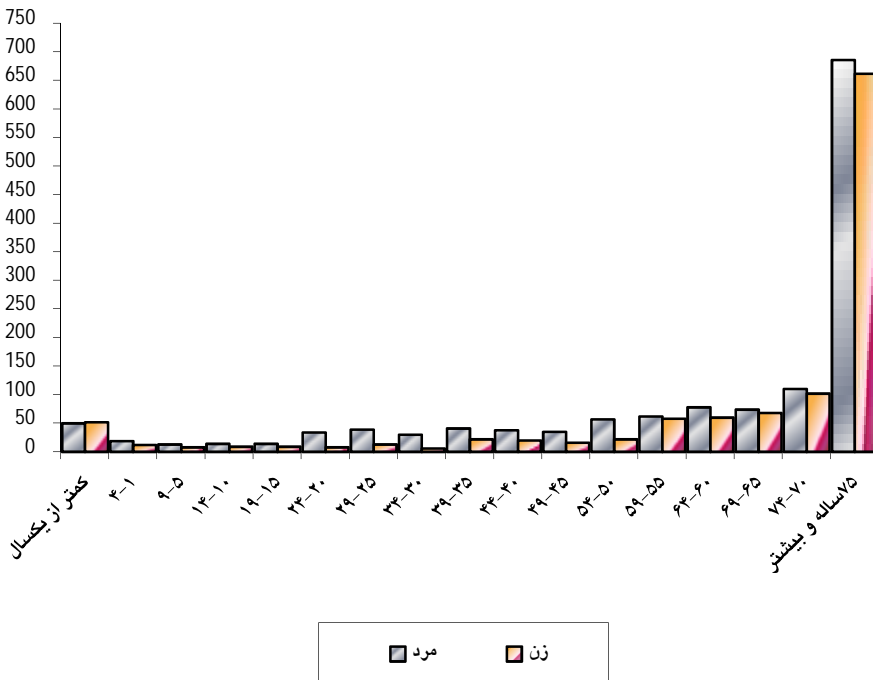
روستایی			شهری			جمع کل			گروه سنی
زن	مرد	جمع	زن	مرد	جمع	زن	مرد	جمع	
551	647	1198	661	833	1494	1212	1480	2692	جمع کل
20	21	41	32	29	61	52	50	102	کمتر از یکسال
6	14	20	6	5	11	12	19	31	4 - 1
3	6	9	5	7	12	8	13	21	9 - 5
5	8	13	4	6	10	9	14	23	14 - 10
5	5	10	4	9	13	9	14	23	19 - 15
4	11	15	4	23	27	8	34	42	24 - 20
4	18	22	9	21	30	13	39	52	29 - 25
3	13	16	3	17	20	6	30	36	34 - 30
13	14	27	9	27	36	22	41	63	39 - 35
4	12	16	16	26	42	20	38	58	44 - 40
5	14	19	11	21	32	16	35	51	49 - 45
7	28	35	15	29	44	22	57	79	54 - 50
23	20	43	35	42	77	58	62	120	59 - 55
29	31	60	31	47	78	60	78	138	64 - 60
28	34	62	40	40	80	68	74	142	69 - 65
55	49	104	47	61	108	102	110	212	74 - 70
319	333	652	343	353	696	662	686	1348	75 سال و بیشتر
18	16	34	47	70	117	65	86	151	نامشخص

گروه سنی فوت:

* در نه ماهه سال 1394، از تعداد 2692 مورد فوت جاری ثبت شده که از این مجموع، تعداد 1494 مورد فوت در نقاط شهری و 1198 مورد در نقاط روستایی اتفاق افتاده، بدین منظور که متوفی، طبق اظهار اعلام کننده در منطقه جغرافیایی شهر یا روستا ساکن بوده است. بالاترین درصد فوت، مربوط به گروه سنی 75 سال و بیشتر با رقم 50/07 درصد (همانگونه که در نمودار زیر قابل مشاهده است یک شیب تندی را طی کرده است) و پایین ترین درصد مربوط به گروه سنی 9-5 سال با رقم 0/78 درصد می باشد.

نمودار 7: تعداد فوت جاری ثبت شده استان بر حسب گروه سنی فوت شدگان

به تمکیک جنس در نه ماهه سال 94



مهم ترین اقلام آماری فوت ثبت شده در استان

طی نه ماهه سال 1394

- ➔ تعداد 2774 واقعه فوت در استان به ثبت رسیده است.
- ➔ تعداد فوت ثبت شده در نقاط شهری، برابر 1530 واقعه می باشد.
- ➔ تعداد فوت ثبت شده در نقاط روستائی، برابر 1244 واقعه می باشد.
- ➔ تعداد فوت ثبت شده مردان، برابر 1522 می باشد.
- ➔ تعداد فوت ثبت شده زنان، برابر 1252 می باشد.
- ➔ نسبت جنسی فوت برابر 122 می باشد.

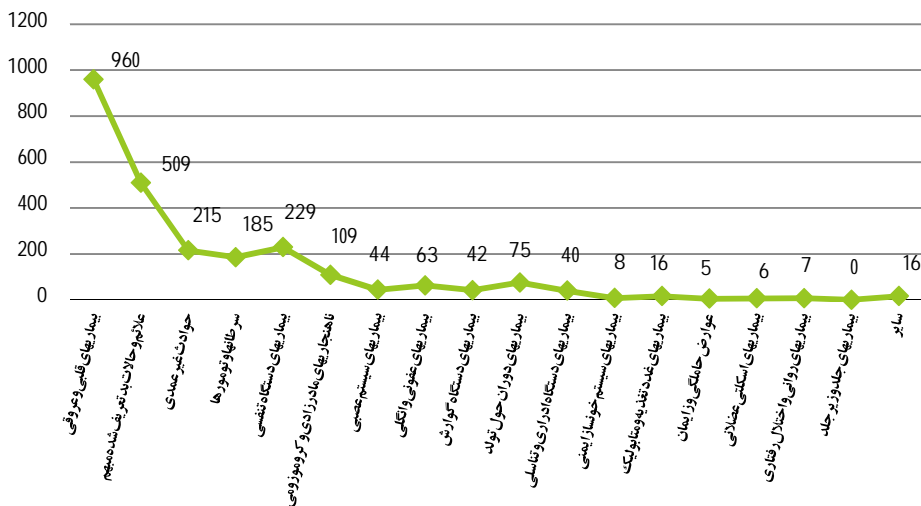


جدول 7: تعداد فوت های جاری ثبت شده استان بر حسب علل فوت در نه ماهه سال 1394

تعداد	علت فوت	تعداد	علت فوت
75	بیماریهای دوران حول تولد	960	بیماریهای قلبی و عروقی
40	بیماریهای دستگاه ادراری و تناسلی	163	نامعلوم
8	بیماریهای سیستم خونساز ایمنی	509	علائم و حالات بد تعریف شده مبهم
16	بیماریهای غدد تغذیه و متابولیک	215	حوادث غیر عمدی
5	عوارض حاملگی و زایمان	185	سرطانها و تومورها
6	بیماریهای اسکلتی عضلانی	229	بیماریهای دستگاه تنفسی
7	بیماریهای روانی و اختلال رفتاری	109	ناهنجاریهای مادرزادی و کروموزومی
0	بیماریهای جلدوزیر جلد	44	بیماریهای سیستم عصبی
16	سایر	63	بیماریهای عفونی و انگلی
2692	کل فوت های جاری	42	بیماریهای دستگاه گوارش

نمودار 8: تعداد فوت های جاری ثبت شده استان در نه ماهه سال 94

بر اساس علت فوت



جدول 8: تعداد ازدواج و طلاق های ثبت شده استان در نه ماهه سال 1394

نسبت ازدواج به طلاق *	طلاق				ازدواج				شهرستان
	نرخ طلاق	روستایی	شهری	جمع	نرخ ازدواج	روستایی	شهری	جمع	
7.4	1.4	205	587	792	10.1	2340	3543	5883	استان
10.1	1.1	6	16	22	11.3	63	159	222	بشرویه
5.3	2.3	96	335	431	4.12	702	1579	2281	بیرجند
-	0.0	0	0	0	0.0	0	0	0	خوسف *
-	0.0	0	0	0	7.7	203	129	332	درمیان *
10.4	0.9	18	11	29	9.3	216	86	302	زیرکوه
15.2	0.8	5	16	21	12.4	108	211	319	سرایان
-	0.0	0	0	0	8.1	137	115	252	سریشہ *
9.7	1.0	18	38	56	9.6	164	378	542	طیس
5.8	1.7	11	46	57	9.9	75	255	330	فردوس
6.6	1.6	37	102	139	10.3	467	450	917	قاینات
10.4	0.8	14	23	37	8.5	205	181	386	نهبندان

*تعداد ازدواج ثبت شده در برابر هر یک طلاق ثبت شده می باشد.

نسبت ازدواج به طلاق:

این شاخص تعداد ازدواجهای ثبت شده در برابر هر یک طلاق ثبت شده را بیان می کند بطوریکه در نه ماهه سال 1394 این نسبت در استان حدودا 7/4 است یعنی در برابر هر 7/4 واقعه ازدواج ، یک واقعه طلاق به ثبت رسیده است.

ازدواج:

با توجه به جدول شماره 8، در نه ماهه سال 1394، تعداد 5883 واقعه ازدواج به ثبت رسیده است که نسبت به سال قبل 4/8- درصد کاهش داشته است. تعداد ازدواج ثبت شده شهری در همین مدت برابر با 3543 رویداد و تعداد ازدواج روستایی آن برابر با 2340 رویداد می باشد. نرخ خام ازدواج ثبت شده در استان برابر با 10/1 در هزار می باشد (یعنی به ازای هر 1000 نفر از جمعیت استان، بطور متوسط 10/1 واقعه ازدواج به ثبت رسیده است) بطوریکه بیشترین نرخ خام ازدواج ثبت شده مربوط به شهرستان های سرایان با نرخ (12/4 در هزار) و بیرجند با نرخ (12/4 در هزار) و کمترین مربوط به شهرستان سریشنه با نرخ (8/1 در هزار) می باشد.

طلاق:

با توجه به جدول شماره 8، در نه ماهه سال 1394 تعداد 792 واقعه طلاق به ثبت رسیده که نسبت به سال قبل 4/6+ درصد افزایش داشته است. تعداد طلاق ثبت شده شهری در همین مدت برابر با 587 رویداد و تعداد طلاق روستایی آن برابر با 205 رویداد می باشد. نرخ خام طلاق ثبت شده در استان برابر با 1/4 در هزار می باشد (یعنی به ازای هر 1000 نفر از جمعیت استان، بطور متوسط 1/4 واقعه طلاق به ثبت رسیده است) بطوریکه بیشترین نرخ خام طلاق ثبت شده مربوط به شهرستان بیرجند با نرخ (2/3 در هزار) و کمترین مربوط به شهرستان های سرایان و نهبندان هر کدام با نرخ (0/8 در هزار) می باشد.

جدول 9: درصد ازدواج های ثبت شده استان بر حسب اختلاف سن زوج نسبت به زوجه

در نه ماهه سال 1394

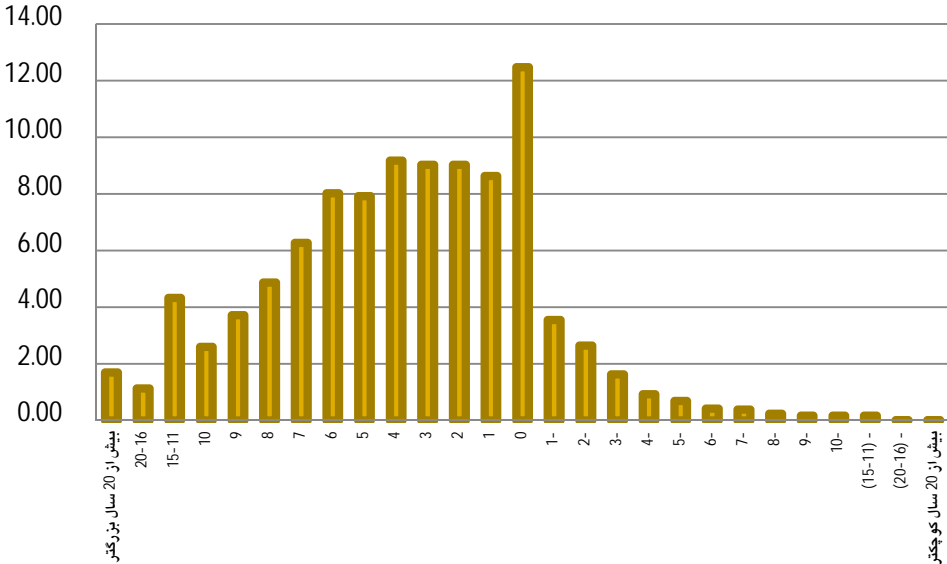
درصد به کل ازدواج	تعداد	اختلاف سن زوج نسبت به زوجه
1.70	100	بیش از 20 سال بزرگتر
1.14	67	20-16
4.33	255	15-11
2.60	153	10
3.72	219	9
4.88	287	8
6.27	369	7
8.02	472	6
7.92	466	5
9.18	540	4
9.03	531	3
9.03	531	2
8.64	508	1
12.48	734	0
3.55	209	1-
2.65	156	2-
1.63	96	3-
0.93	55	4-
0.70	41	5-
0.42	25	6-
0.39	23	7-
0.24	14	8-
0.17	10	9-
0.17	10	10-
0.17	10	(15-11) -
0.02	1	(20-16) -
0.02	1	بیش از 20 سال کوچکتر

اختلاف سن زوجین در زمان ازدواج:

جدول شماره 9، مربوط به درصد ازدواج های ثبت شده بر حسب اختلاف سن زوجین در زمان ازدواج می باشد. در این جدول ملاحظه می شود که $76/5$ درصد از ازدواج های ثبت شده مربوط به زوج هایی است که زوج بزرگتر از زوجه است. $12/5$ درصد مربوط به زوج هایی است که زوجین با هم همسن هستند و 11.1 درصد مربوط به ازدواج هایی است که زوجه از زوج بزرگتر است.

نمودار 9: درصد ازدواج های ثبت شده استان بر حسب اختلاف سن زوج نسبت

به زوجه در نه ماهه سال 94



جدول 10: درصد طلاق های ثبت شده استان بر حسب اختلاف سن زوج نسبت به زوجه

در نه ماهه سال 1394

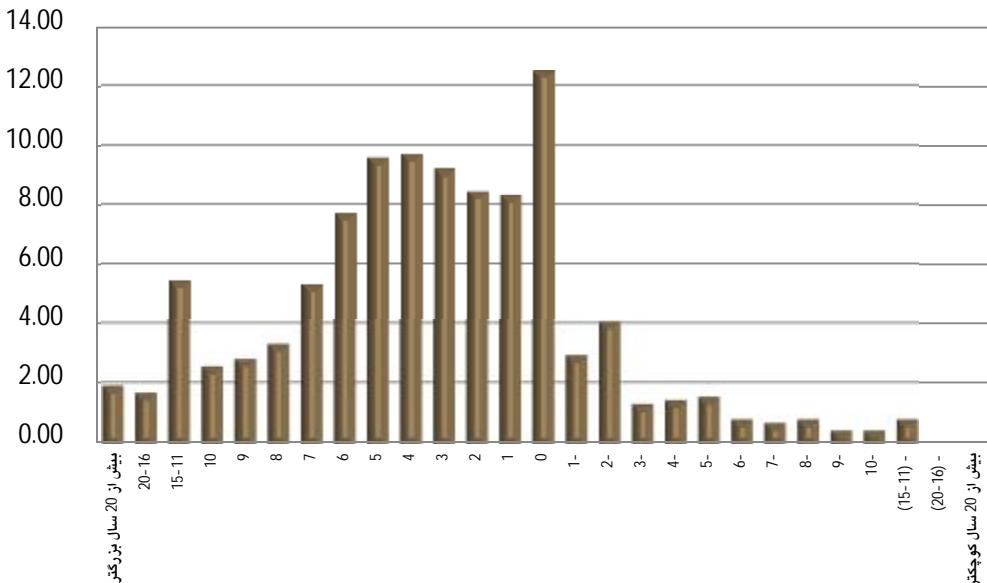
اختلاف سن زوج نسبت به زوجه	تعداد	درصد به کل طلاق
بیش از 20 سال بزرگتر	14	1.77
20-16	12	1.52
15-11	42	5.30
10	19	2.40
9	21	2.65
8	25	3.16
7	41	5.18
6	60	7.58
5	75	9.47
4	76	9.60
3	72	9.09
2	66	8.33
1	65	8.21
0	98	12.37
1-	22	2.78
2-	31	3.91
3-	9	1.14
4-	10	1.26
5-	11	1.39
6-	5	0.63
7-	4	0.51
8-	5	0.63
9-	2	0.25
10-	2	0.25
(15-11) -	5	0.63
(20-16) -	0	0.00
بیش از 20 سال کوچکتر	0	0.00

اختلاف سن زوجین در زمان طلاق:

در جدول 10، بیشترین درصد طلاق های ثبت شده با رقم 12/4 درصد مربوط به زوج هایی است که همسن بودند و اقدام به جدایی نموده اند و بعد از آن مربوط به زوج هایی که 4 سال از زوجه بزرگتر بوده که 9/60 درصد از طلاق های ثبت شده را شامل می شوند. همچنین در خصوص مواردی که زوجه از زوج بزرگتر است بیشترین مورد مربوط به زوج هایی است که زوجه دو سال (-2 سال) با رقم (3/91 درصد) و یک سال (-1 سال) با رقم (2/78 درصد) از زوج بزرگتر می باشد. 57/1 درصد از طلاق های ثبت شده استان در نه ماهه سال 94 مربوط به زوجینی است که صفر تا 5 سال اختلاف سن داشته اند.

نمودار 10: درصد طلاق های ثبت شده استان بر حسب

اختلاف سن زوج نسبت به زوجه در نه ماهه سال 94



جدول 11: میانگین سن ازدواج در نه ماهه سال 1394

میانگین سن ازدواج		شهرستان
زن	مرد	
22.0	26.4	جمع کل
22.4	27.5	بشرویه
22.8	26.7	بیرجند
0.0	0.0	خوسف *
21.2	25.5	درمیان
20.8	25.7	زیرکوه
21.1	25.5	سرایان
20.9	25.0	سریشه
22.4	27.1	طبس
21.3	26.0	فردوس
21.4	26.8	قاینات
21.4	25.7	نهبندان

* میانگین سن ازدواج از کل وقایع ازدواج ثبت شده حاصل شده است.

* شهرستان خوسف فاقد محاضر ازدواج و طلاق می باشد.

بیشترین میانگین سن
ازدواج زنان در شهرستان
بیرجند و کمترین آن در
شهرستان زیرکوه و
سریشه می باشد.

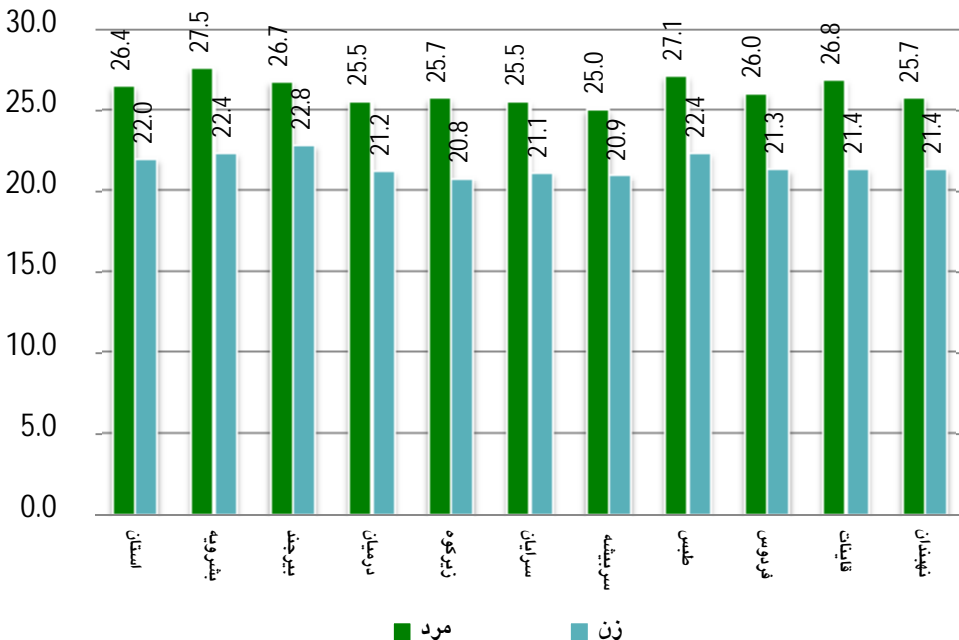
بیشترین میانگین سن
ازدواج مردان در
شهرستان بشرویه و
کمترین آن در شهرستان
سریشه می باشد.

میانگین سن ازدواج:

سن ازدواج عامل دموگرافیک است که تغییرات آن باعث تغییر در ویژگی های جمعیتی از جمله باروری و نتیجتاً ساختار جمعیتی هر جامعه می شود.

براساس داده های ثبتی در نه ماهه سال 1394، میانگین سن ازدواج مردان استان برابر با 26/4 سال و میانگین سن ازدواج زنان استان برابر با 22 سال می باشد. با توجه به جدول شماره 11، بیشترین میانگین سن ازدواج مردان متعلق به شهرستان بشرویه با رقم (27/5 سال) و کمترین آن مربوط به شهرستان سریشه با رقم (25 سال) می باشد و در زنان بیشترین میانگین مربوط به شهرستان بیرجند با رقم (22/8 سال) و کمترین میانگین مربوط به شهرستان های زیرکوه با رقم (20/8 سال) و سریشه با رقم (20/9 سال) می باشد.

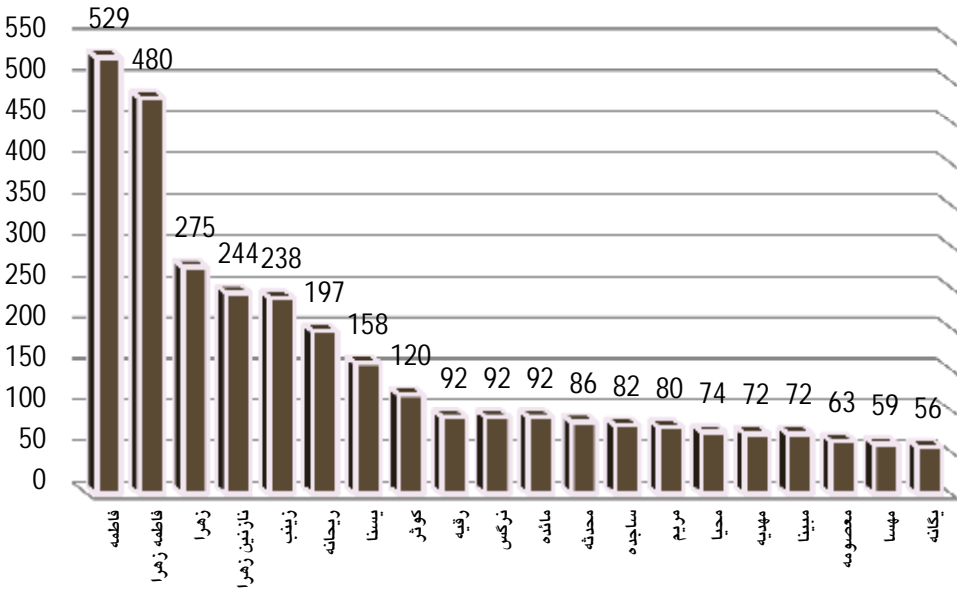
نمودار 11: میانگین سن ازدواج در نه ماهه سال 94



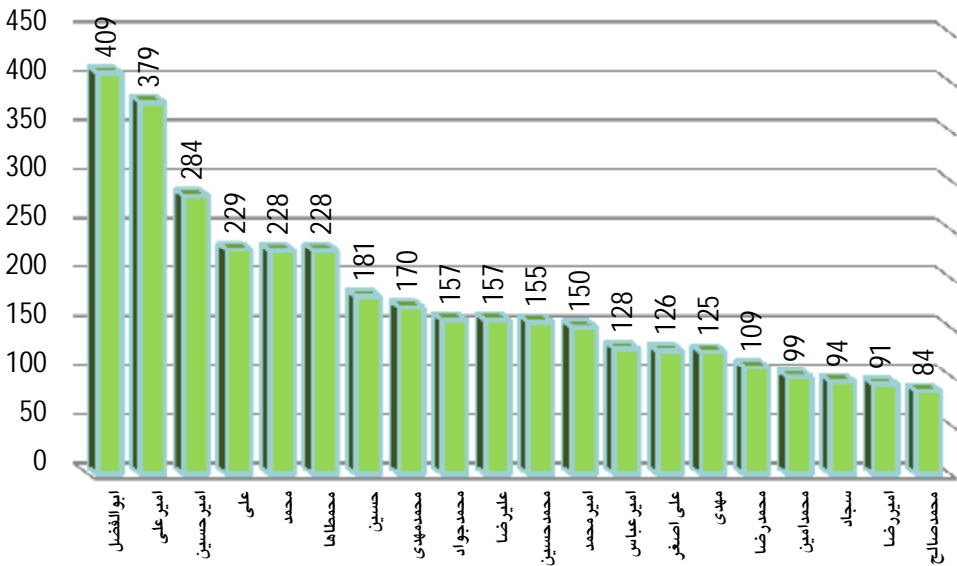
جدول 12: فراوانی 20 نام اول انتخاب شده در استان طی نه ماهه سال 1394

اسامی ذکور		اسامی اناث		ردیف
تعداد	نام	تعداد	نام	
409	ابوالفضل	529	فاطمه	1
379	امیرعلی	480	فاطمه زهرا	2
284	امیرحسین	275	زهرا	3
229	علی	244	نازنین زهرا	4
228	محمد	238	زینب	5
228	محمطاها	197	ریحانه	6
181	حسین	158	یسنا	7
170	محمد مهدی	120	کوثر	8
157	محمدجواد	92	رقیه	9
157	علیرضا	92	نرگس	10
155	محمدحسین	92	مائده	11
150	امیرمحمد	86	محدثه	12
128	امیرعباس	82	ساجده	13
126	علی اصغر	80	مریم	14
125	مهدی	74	محیا	15
109	محمد رضا	72	مهدیه	16
99	محمد امین	72	مبینا	17
94	سجاد	63	معصومه	18
91	امیررضا	59	مهسا	19
84	محمد صالح	56	یگانه	20

نمودار 12: فراوانی اسامی اثاث در نه ماهه سال 1394



نمودار 13: فراوانی اسامی ذکور در نه ماهه سال 1394



قال رسول الله صلى الله عليه وآله وسلم:

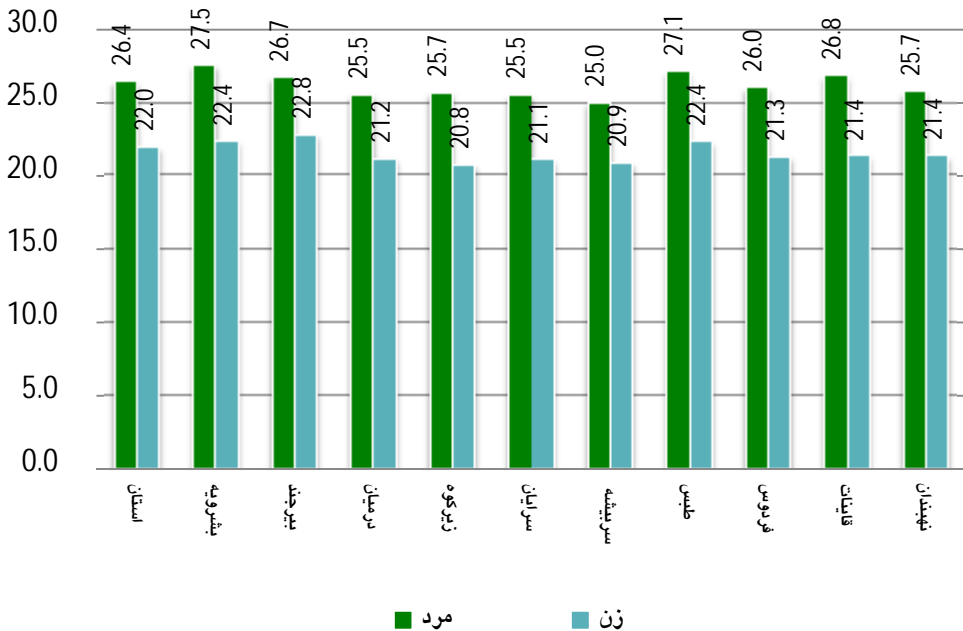
إذا تزوج الرجل أحرز نصف دينه

پیامبر خدا صلی الله علیه وآله وسلم فرمود:

کسی که ازدواج کند، نصف دینش را حفظ کرده است.

مستدرک الوسائل، ج 14

میانگین سن ازدواج در نه ماهه سال 94



E mail: khorasan_jonubi@sabteahval.ir

Web site: www.skocr.ir