



خبرنامه آماری استان خراسان جنوبی

(ولادت، فوت، ازدواج و طلاق)

سال 1395

فهرست مطالب

4- 5

جداول 4 واقعه حیاتی

6- 11

ولادت

12- 17

وفات

18- 25

ازدواج و طلاق

26- 27

فراوانی نام

استفاده از جداول و آمارها با ذکر منبع بلامانع است

مقدمه:

مقوله آمار در زندگی فرهنگی، اقتصادی، اجتماعی و ... با اهمیت است. بدون آمار و اطلاعات دقیق برنامه ریزی نوعی انشای اقتصادی یا توسعه ای است که نمود عینی و عملی نخواهد داشت. مبنا و زیر بنای هر نظام فعال اقتصادی، اجتماعی و فرهنگی آمارهای دقیق و قابل اتکاست.

آمارها براساس مدل ها به دست می آیند و مدل ها ساخته ذهن گونه است. اختلاف در آمار هم نشانه ضعف برنامه و هم گویای ناکارآمدی آماری است. لذا ضروری است که آمارها از یک مرکزیت فکری برای طراحی، اجرایی و یکدستی برخوردار باشند. نمی شود به برنامه ریزی فکر کرد اما به آمار نیندیشید و نمی شود در مورد همه چیز برنامه داشت. ولی در مورد آمار برنامه نداشت. آمار هم برنامه است و هم با برنامه. در این راستا آنکه با آمار سخن می گوید و به آمار می اندیشد از دقت و وضوح بیشتری بهره مند است.

در هر جامعه ای که توان علمی بالاتر و اطلاعات بیشتری وجود داشته باشد، قدرت تصمیم گیری نیز افزایش می یابد و با انجام برنامه ریزی ها شرایط زندگی بهتری فراهم می شود. نقش و وظیفه آمار همچون چراغی می باشد برای روشن کردن نقاط تاریک تصمیم گیری صریح و بی ابهام فرد تصمیم گیرنده. نتایج تهیه و تولید آمار، جامعه را قادر می سازد تا به قضاوت بنشیند که در مورد مساله مشخصی نسبت به مقطع زمانی معین، پیشرفت، توقف و یا عقب رفتگی حاصل شده است.

نشریه حاضر خلاصه ای از آمارهای حیاتی سال 1395 را نشان می دهد. این آمارهای حیاتی که به دنبال خود تحولات جمعیتی را رقم می زند، بیانگر وضعیت و شرایط استان در ابعاد گوناگون بوده و آگاهی از این واقعیت های جمعیتی، می تواند دست اندرکاران و سیاستگذاران استان را در جهت برنامه ریزی دقیق و صحیح یاری رسانده و نتایج مطلوبی در جهت اهداف تعیین شده حاصل نماید.

معاونت فناوری اطلاعات و آمار جمعیتی

تعداد ولادت و فوت ثبت شده استان به تفکیک شهرستان در سال 1395

و مقایسه آن با سال قبل

فوت			ولادت			شهرستان
درصد تغییر	94	95	درصد تغییر	94	95	
1.1-	3796	3753	2.7-	18845	18332	استان
32.1-	137	93	5.7	527	557	بشرویه
5.1-	1483	1407	2.7-	7748	7541	بیرجند
6.3	95	101	1.6	378	384	خوسف
1.8	272	277	3.3	1102	1138	درمیان
19.4	134	160	5.5-	858	811	زیرکوه
23.4-	175	134	6.0-	754	709	سرایان
2.6	189	194	1.7-	812	798	سریشه
3.9	306	318	4.5-	1835	1752	طبس
16.3	202	235	4.7-	1085	1034	فردوس
2.3	564	577	3.6-	2500	2409	قاینات
7.5	239	257	3.8-	1246	1199	نهبندان

*شایان ذکر است:

1. در سال 1394 تعداد فوت های ناشی از اجرای طرح های ویژه که به منظور شناسایی و ثبت فوت های معوقه انجام پذیرفته و همچنین در سال 1395 تعداد فوت های مرده زایی و اسناد راکد طرح قدیم از تعداد کل فوت های به ثبت رسیده کسر گردیده است.

تعداد ازدواج و طلاق ثبت شده استان به تفکیک شهرستان در سال 1395

و مقایسه آن با سال قبل

طلاق			ازدواج			شهرستان
درصد تغییر	94	95	درصد تغییر	94	95	
6.6	1122	1196	3.2-	7592	7350	استان
9.1	33	36	17.6-	284	234	بشروه
8.0	611	660	2.6-	2977	2899	بیرجند
-	0	0	-	0	0	خوسف *
-	0	0	12.3	415	466	درمیان *
26.3	38	48	12.1-	397	349	زیرکوه
46.9	32	47	8.0-	424	390	سرایان
-	0	0	29.3	321	415	سریشہ *
5.7-	88	83	3.0-	665	645	طبس
26.3	76	96	17.5-	423	349	فردوس
6.7-	193	180	9.6-	1176	1063	قاینات
9.8-	51	46	5.9	510	540	نهبندان

* شهرستان خوسف فاقد محاضر ازدواج و طلاق و شهرستان سریشہ و درمیان فاقد محضر طلاق می باشد. بطوریکه وقایع مربوط به این شهرستان ها در شهرستان های مجاور بالاخص شهرستان بیرجند به ثبت می رسد.

* شایان ذکر است از ابتدای سال 95 شیوه انتقال داده های ازدواج و طلاق از دفاتر ازدواج و طلاق به پایگاه اطلاعات جمعیت کشور از انتقال کاغذی به الکترونیکی تغییر یافته که این مهم باعث بهبود نظام ثبت رویدادهای مزبور گردیده است.

جدول 1: تعداد ولادت ثبت شده استان بر حسب جنس، شهری و روستایی به تفکیک شهرستان

در سال 1395

روستایی			شهری			کل اسناد ولادت	شهرستان
زن	مرد	جمع	زن	مرد	جمع		
2448	2592	5040	6447	6845	13292	18332	استان
39	49	88	238	231	469	557	بشرویه
161	141	302	3490	3749	7239	7541	بیرجند
115	118	233	76	75	151	384	خوسف
359	379	738	197	203	400	1138	درمیان
297	316	613	83	115	198	811	زیرکوه
111	95	206	243	260	503	709	سرایان
268	268	536	128	134	262	798	سربیشه
249	266	515	604	633	1237	1752	طَبَس
87	117	204	413	417	830	1034	فردوس
503	556	1059	669	681	1350	2409	قاینات
259	287	546	306	347	653	1199	نهبندان

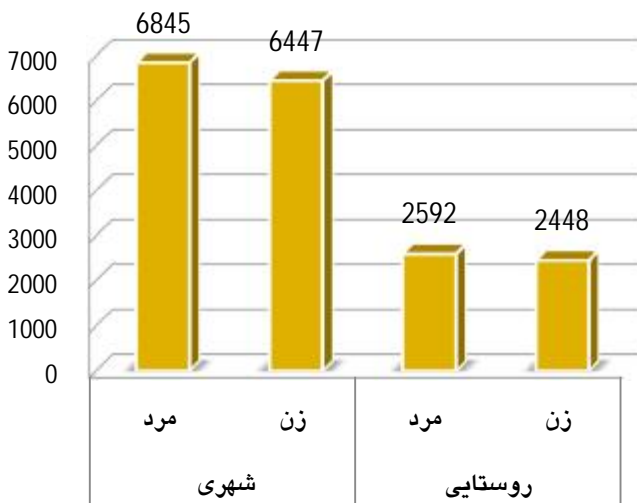
* نکته قابل توجه در جدول شماره 1 فراوانی ولادت های شهری و روستایی است همانگونه که مشاهده می گردد ولادت های شهری 72/5 درصد از کل ولادت ها را به خود اختصاص داده در حالیکه ولادت های روستایی 27/5 درصد را شامل می شود.

رویداد ولادت:

در جدول 1 ملاحظه می کنیم که تعداد ولادت های ثبت شده در سال 95 برابر 18332 واقعه بوده که نسبت به سال قبل 2/7- درصد کاهش داشته است که از این تعداد 13292 واقعه در نقاط شهری و 5040 واقعه در نقاط روستایی به ثبت رسیده است و در واقع حدود 72/5 درصد از ولادت های استان در نقاط شهری تنظیم سند شده اند. 51/5 درصد ولادت ها مربوط به ثبت ولادت مردان و 48/5 درصد آن مربوط به ثبت ولادت زنان است. نسبت جنسی نشان دهنده این است که در مقابل هر 100 نوزاد دختر چه تعداد نوزاد پسر متولد شده اند. نسبت جنسی حاصل از ثبت ولادت در این مدت برابر با 106 است. در میان شهرستان ها، شهرستان های زیرکوه با رقم 113 و نهبندان با رقم 112 بالاترین نسبت جنسی و شهرستان های سرایان با رقم 100 پایین ترین نسبت جنسی را به خود اختصاص داده است. نرخ ولادت، در واقع بیانگر این است که در ازای 1000 نفر جمعیت، n تعداد ولادت به وقوع پیوسته است. این نرخ در بین شهرستان ها نشان می دهد شهرستان بیرجند با نرخ 28/9 در هزار بالاترین نرخ و شهرستان خوسف با نرخ 13/9 در هزار پایین ترین نرخ ولادت را کسب نموده اند.

نمودار 1: تعداد ولادت های ثبت شده استان به تفکیک شهری و روستایی و بر حسب جنس

در سال 95



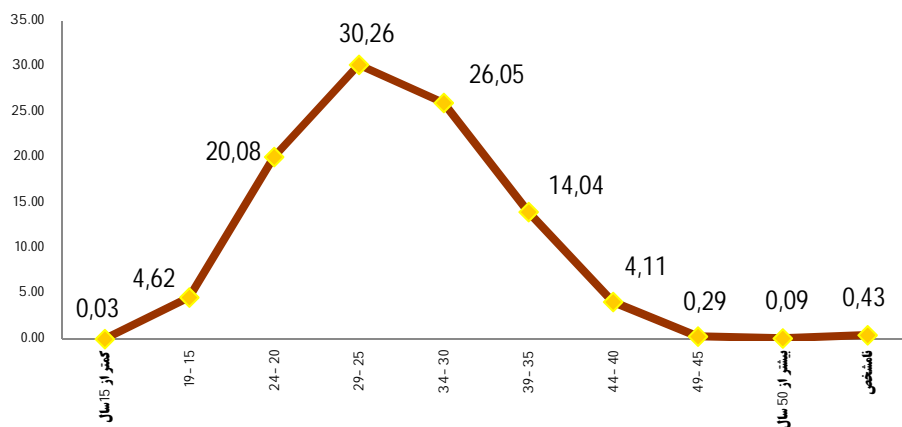
جدول 2: تعداد ولادت های ثبت شده استان بر حسب جنس، شهری و روستایی

به تفکیک گروه سنی مادران در سال 1395

روستایی			شهری			درصد	کل موالید	گروه سنی مادران
زن	مرد	جمع	زن	مرد	جمع			
2448	2592	5040	6447	6845	13292	100	18332	جمع کل
0	2	2	1	3	4	0.30	6	کمتر از 15 سال
125	168	293	266	288	554	4.62	847	19- 15
460	530	990	1301	1390	2691	20.08	3681	24- 20
671	689	1360	2014	2173	4187	30.26	5547	29- 25
642	627	1269	1701	1806	3507	26.05	4776	34- 30
386	399	785	905	883	1788	14.04	2573	39- 35
142	154	296	216	241	457	4.11	753	44- 40
12	11	23	11	19	30	0.29	53	49- 45
5	6	11	4	2	6	0.90	17	بیشتر از 50 سال
5	6	11	28	40	68	0.43	79	نامشخص

نمودار 2: درصد ولادت های ثبت شده استان بر حسب گروه سنی مادران

در سال 95

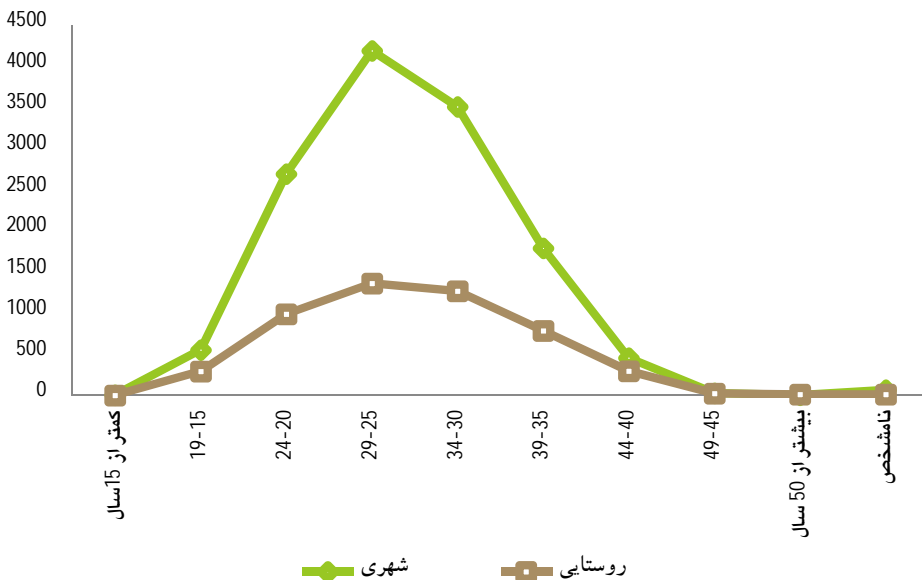


ولادت بر حسب گروه سنی مادران:

نمودار (2) الگوی باروری استان را در سال 95 نمایش می دهد. این الگو در واقع تابع باروری زنان در سن باروری (15 تا 49 سال) می باشد که بر حسب سن مادران و تعداد فرزندان زنده به دنیا آمده در مدت یاد شده ترسیم شده است. همان گونه که در جدول شماره 2 مشاهده می شود که بیشترین میزان فرزندآوری در گروه سنی مادران 25-29 سال با رقم 30/26 درصد بوده است. بعد از آن، مادران واقع در گروه سنی 30-34 ساله سهمی حدود 26/05 درصد از کل ولادت ها را به خود اختصاص داده اند. به عبارتی بیش از نیمی از سهم فرزندآوری، متعلق به مادران گروه های سنی بین 25-34 ساله است که 56/31 ولادت ها را به خود اختصاص داده اند. همچنین در نمودار 3 نیز ملاحظه می کنیم که در مقایسه ثبت ولادت بر حسب نقاط جغرافیایی بیشترین ولادت ها در نقاط شهری و روستایی مربوط به مادران واقع در سنین 25-29 سال به ترتیب برابر با رقم (4187) و (1360) واقعه است.

نمودار 3: درصد ولادت ثبت شده استان بر حسب گروه سنی مادران به تفکیک

شهری و روستایی در سال 95



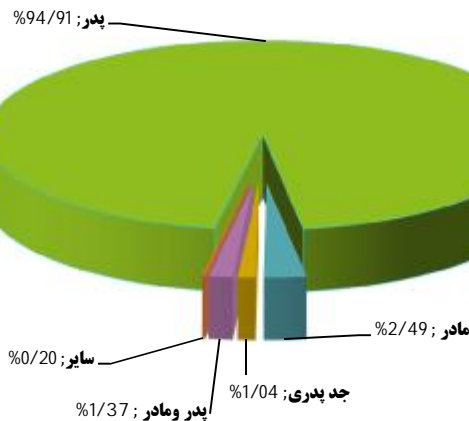
جدول 3: تعداد ولادت های ثبت شده استان به تفکیک نسبت اعلام کننده با مولود و بر حسب جنس،

شهری و روستایی در سال 1395

روستایی	شهری	زن	مرد	درصد	جمع	نسبت اعلام کننده
5040	13292	8895	9437	100	18332	جمع کل
4674	12724	8441	8957	94,91	17398	پدر
187	269	231	225	2,49	456	مادر
52	138	76	114	1,04	190	جد پدری
106	146	126	126	1,37	252	پدر و مادر
21	15	21	15	0,20	36	سایر

* در جدول 3 مشاهده می شود، در سال 1395، حدود 94/91 درصد از ولادت های ثبت شده توسط پدر نوزادان اعلام شده است. همچنین حدود 1/37 درصد از ولادت ها با حضور مشترک پدر و مادر و 2/49 درصد از ولادت ها با حضور مادر نوزاد ثبت شده است. به نظر می رسد با توجه به میزان قابل توجه ثبت بهنگام و نظر به شرایط مادر بعد از زایمان، پدران برای اعلام ولادت فرزندش مراجعه نموده اند.

نمودار 4: درصد ولادت های ثبت شده استان بر حسب نسبت اعلام کننده با مولود در سال 95



جدول 4: تعداد ولادت های ثبت شده استان بر حسب نوع گواهی به تفکیک شهری و روستایی و جنس

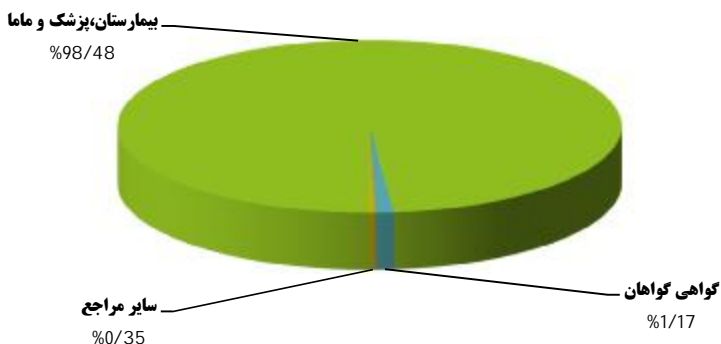
در سال 1395

روستایی			شهری			جمع			نوع گواهی
زن	مرد	جمع	زن	مرد	جمع	زن	مرد	جمع	
2448	2592	5040	6447	6845	13292	8895	9437	18332	جمع کل
2297	2440	4737	6351	6756	13107	8648	9196	17844	بیمارستان
0	1	1	0	2	2	0	3	3	پزشک
81	82	163	25	18	43	106	100	206	ماما
59	58	117	42	55	97	101	113	214	گواهی گواهان
11	11	22	29	14	43	40	25	65	سایر مراجع
0	0	0	0	0	0	0	0	0	نامشخص

تعداد ولادت های ثبت شده بر حسب نوع گواهی :

* با توجه به جدول شماره 4 ملاحظه می شود که از تعداد کل ولادت های ثبت شده در سال 95، حدود 98/48 درصد به استناد گواهی بیمارستان، پزشک و ماما و حدود 1/17 درصد به استناد گواهی گواهان و 0/35 درصد به استناد سایر مراجع قانونی به ثبت رسیده است. این ارقام می توانند موید این نکته باشند که همکاری و تعامل با دیگر دستگاهها از جمله واحدهای بهداشتی و درمانی، می تواند به بهبود وضعیت ثبت ولادت کمک موثری نماید.

نمودار 5: درصد ولادت های ثبت شده بر حسب مستند ثبت در سال 95



جدول 5: تعداد فوت های ثبت شده استان بر حسب جنس، شهری و روستایی به تفکیک شهرستان

در سال 1395

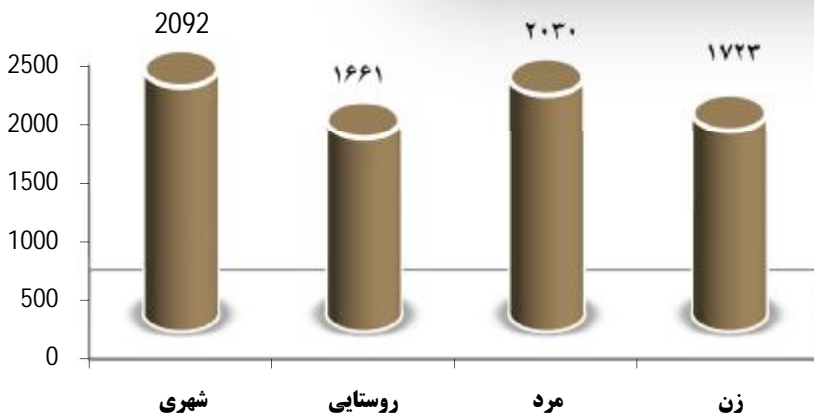
شهرستان	کل اسناد	شهری	روستایی	مرد	زن	نرخ فوت
استان	3753	2092	1661	2030	1723	4.9
بشرویه	93	76	17	52	41	3.6
بیرجند	1407	1119	288	766	641	5.4
خوسف	101	36	65	53	48	3.7
درمیان	277	77	200	146	131	5.2
زیرکوه	160	13	147	80	80	4.0
سرایان	134	79	55	67	67	4.0
سربیشه	194	45	149	104	90	4.7
طبسی	318	196	122	186	132	4.4
فردوس	235	136	99	128	107	5.2
قاینات	577	231	346	302	275	5.0
نهبندان	257	84	173	146	111	5.0

*شایان ذکر است در سال 95 تعداد 3832 واقعه فوت به ثبت رسیده که تعداد 73 فقره از آن مربوط به مرده زایی و 6 فقره مربوط به تعیین تکلیف اسناد راکد (طرح قدیم) بوده که این تعداد از مجموع کل اسناد کسر گردیده است.

رویداد فوت :

در سال 1395 پس از کسر فوت های مرده زایی و اسناد راکد (طرح قدیم) ثبت شده ناشی از طرح های ویژه، تعداد 3753 واقعه فوت در استان به ثبت رسیده که از این تعداد 2030 مربوط به فوت مردان و 1723 مورد مربوط به زنان بوده است. در همین جدول نیز ملاحظه می شود که تعداد 2092 مورد فوت در نقاط شهری و تعداد 1661 رویداد فوت در نقاط روستایی به ثبت رسیده است. نرخ خام حاصل از فوت ثبت شده در همین مدت، برابر با 4/9 در هزار بوده است. کمترین میزان خام مرگ و میرمتعلق به شهرستان های بشرویه با نرخ (3/6 در هزار) و خوسف با نرخ (3/7 در هزار) و بیشترین میزان خام مرگ و میر مربوط به شهرستان بیرجند (5/4 در هزار) می باشد. نسبت جنسی بدست آمده در شهرستان ها نشان می دهد که شهرستان طبس با رقم 141 درصد بالاترین نسبت جنسی (بدین معنی که حدودا به ازای هر 141 مورد فوت مرد 100 مورد فوت زن به ثبت رسیده است) و شهرستان سرايان و زیرکوه هر کدام با رقم 100 پایین ترین نسبت جنسی را داراست.

نمودار 6: تعداد فوت های ثبت شده استان بر حسب نقاط شهری و روستایی و به تفکیک جنس در سال 95



جدول 6 : تعداد فوت های جاری به ثبت رسیده در استان برحسب جنس در نقاط شهری و روستایی

به تفکیک گروه سنی فوت شدگان در سال 1395

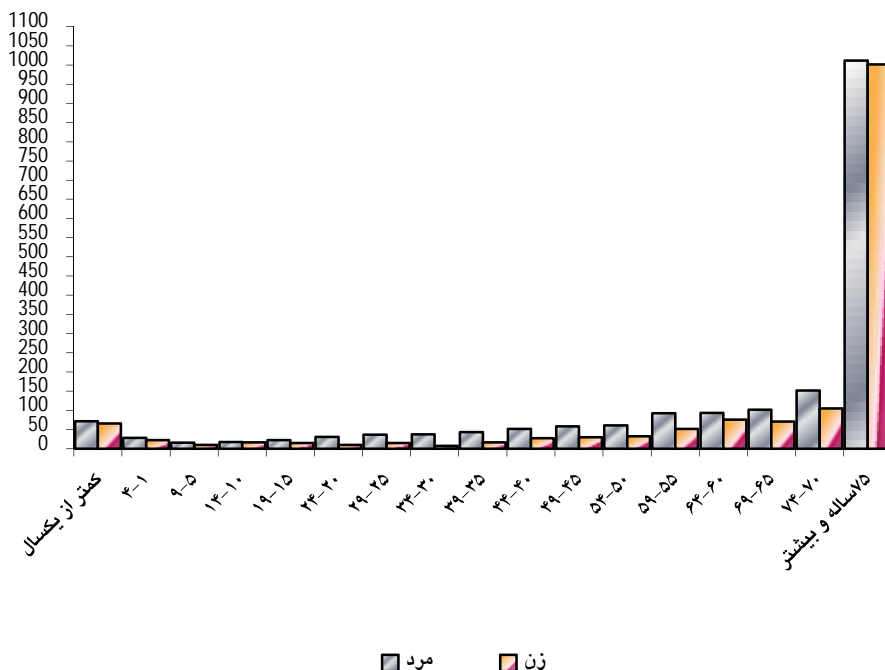
روستایی			شهری			جمع کل			گروه سنی
زن	مرد	جمع	زن	مرد	جمع	زن	مرد	جمع	
707	847	1554	917	1125	2042	1624	1972	3596	جمع کل
19	27	46	47	45	92	66	72	138	کمتر از یکسال
11	9	20	12	20	32	23	29	52	4- 1
3	4	7	7	12	19	10	16	26	9- 5
7	11	18	10	7	17	17	18	35	14- 10
8	9	17	7	14	21	15	23	38	19- 15
6	8	14	4	23	27	10	31	41	24- 20
5	14	19	10	23	33	15	37	52	29- 25
4	9	13	4	29	33	8	38	46	34- 30
4	12	16	13	32	45	17	44	61	39- 35
7	14	21	21	38	59	28	52	80	44- 40
16	22	38	14	37	51	30	59	89	49- 45
12	16	28	21	45	66	33	61	94	54- 50
21	34	55	31	59	90	52	93	145	59- 55
26	31	57	50	63	113	76	94	170	64- 60
40	52	92	31	50	81	71	102	173	69- 65
43	66	109	62	86	148	105	152	257	74- 70
462	498	960	539	513	1052	1001	1011	2012	75 سال و بیشتر
13	11	24	34	29	63	47	40	87	نامشخص

گروه سنی فوت:

* در سال 1395، از تعداد 3596 مورد فوت جاری ثبت شده که از این مجموع، تعداد 2042 مورد فوت در نقاط شهری و 1554 مورد در نقاط روستایی اتفاق افتاده، بدین منظور که متوفی، طبق اظهار اعلام کننده در منطقه جغرافیایی شهر یا روستا ساکن بوده است. بالاترین درصد فوت، مربوط به گروه سنی 75 سال و بیشتر با رقم 55/95 درصد (همانگونه که در نمودار زیر قابل مشاهده است یک شیب تندی را طی کرده است) و پایین ترین درصد مربوط به گروه سنی 9-5 سال و 14-10 سال به ترتیب با رقم 0/72 و 0/97 درصد می باشد.

نمودار 7: تعداد فوت جاری ثبت شده استان بر حسب گروه سنی فوت شدگان

به تفکیک جنس در سال 95



مهم ترین اقلام آماری فوت ثبت شده در استان

طی سال 1395

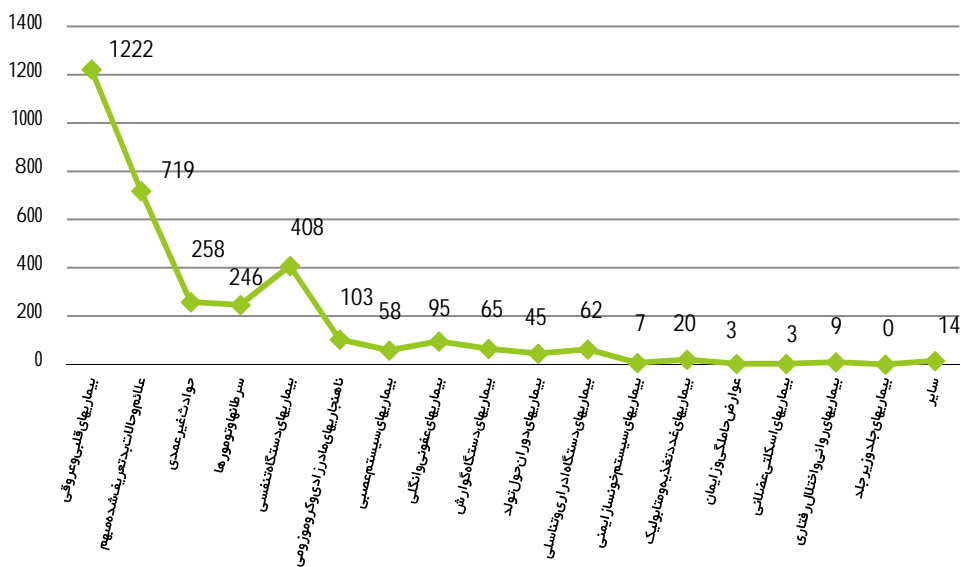
- ➔ تعداد 3753 واقعه فوت در استان به ثبت رسیده است.
- ➔ تعداد فوت ثبت شده در نقاط شهری، برابر 2092 واقعه می باشد.
- ➔ تعداد فوت ثبت شده در نقاط روستائی، برابر 1661 واقعه می باشد.
- ➔ تعداد فوت ثبت شده مردان، برابر 2030 می باشد.
- ➔ تعداد فوت ثبت شده زنان، برابر 1723 می باشد.
- ➔ نسبت جنسی فوت برابر 118 می باشد.



جدول 7: تعداد فوت های جاری ثبت شده استان بر حسب علل فوت در سال 1395

تعداد	علت فوت	تعداد	علت فوت
45	بیماریهای دوران حول تولد	1222	بیماریهای قلبی و عروقی
62	بیماریهای دستگاه ادرازی و تناسلی	259	نامعلوم
7	بیماریهای سیستم خونساز ایمنی	719	علائم و حالات بدتریف شده مبهم
20	بیماریهای غدد تغذیه و متابولیک	258	حوادث غیر عمدی
3	عوارض حاملگی و زایمان	246	سرطانها و تومورها
3	بیماریهای اسکلتی عضلانی	408	بیماریهای دستگاه تنفسی
9	بیماریهای روانی و اختلال رفتاری	103	ناهنجاریهای مادرزادی و کروموزومی
0	بیماریهای جلد و زیر جلد	58	بیماریهای سیستم عصبی
14	سایر	95	بیماریهای عفونی و انگلی
3596	کل فوت های جاری	65	بیماریهای دستگاه گوارش

نمودار 8: تعداد فوت های جاری ثبت شده استان بر حسب علل فوت در سال 1395



جدول 8 : تعداد ازدواج و طلاق های ثبت شده استان در سال 1395

نسبت طلاق به ازدواج *	طلاق				ازدواج				شهرستان
	نرخ طلاق	روستایی	شهری	جمع	نرخ ازدواج	روستایی	شهری	جمع	
16.3	1.6	276	920	1196	9.6	2936	4414	7350	استان
15.4	1.4	6	30	36	9.0	47	187	234	بشرویه
22.8	2.5	107	553	660	11.1	784	2115	2899	بیرجند
-	0.0	0	0	0	0.0	0	0	0	خوسف *
0.0	0.0	0	0	0	8.7	303	163	466	درمیان *
13.8	1.2	28	20	48	8.7	258	91	349	زیرکوه
12.1	1.4	7	40	47	11.7	161	229	390	سرایان
0.0	0.0	0	0	0	10.1	258	157	415	سربیشه *
12.9	1.1	23	60	83	8.9	228	417	645	طیس
27.5	2.1	20	76	96	7.7	89	260	349	فردوس
16.9	1.5	65	115	180	9.1	520	543	1063	قاینات
8.5	0.9	20	26	46	10.5	288	252	540	نهبندان

*تعداد طلاق ثبت شده در برابر هر 100 واقعه ازدواج ثبت شده می باشد.

نسبت طلاق به ازدواج:

این شاخص تعداد طلاق های ثبت شده در برابر هر 100 واقعه ازدواج ثبت شده را بیان می کند بطوریکه در سال 1395 این نسبت در استان حدودا 16/3 است یعنی در برابر هر 100 واقعه ازدواج ، 16/3 واقعه طلاق به ثبت رسیده است.

ازدواج:

با توجه به جدول شماره 8، در سال 1395، تعداد 7350 واقعه ازدواج به ثبت رسیده است که نسبت به سال قبل $3/2$ - درصد کاهش داشته است. تعداد ازدواج ثبت شده شهری در همین مدت برابر با 4414 رویداد و تعداد ازدواج روستایی آن برابر با 2936 رویداد می باشد. نرخ خام ازدواج ثبت شده در استان برابر با $9/6$ در هزار می باشد (یعنی به ازای هر 1000 نفر از جمعیت استان، بطور متوسط $9/6$ واقعه ازدواج به ثبت رسیده است) بطوریکه بیشترین نرخ خام ازدواج ثبت شده مربوط به شهرستان های سرایان با نرخ ($11/7$ در هزار) و بیرجند با نرخ ($11/1$ در هزار) و کمترین مربوط به شهرستان فردوس با نرخ ($7/7$ در هزار) می باشد.

طلاق:

با توجه به جدول شماره 8، در سال 1395 تعداد 1196 واقعه طلاق به ثبت رسیده که نسبت به سال قبل $6/6$ + درصد افزایش داشته است. تعداد طلاق ثبت شده شهری در همین مدت برابر با 920 رویداد و تعداد طلاق روستایی آن برابر با 276 رویداد می باشد. نرخ خام طلاق ثبت شده در استان برابر با $1/6$ در هزار می باشد (یعنی به ازای هر 1000 نفر از جمعیت استان، بطور متوسط $1/6$ واقعه طلاق به ثبت رسیده است) بطوریکه بیشترین نرخ خام طلاق ثبت شده مربوط به شهرستان بیرجند با نرخ ($2/5$ در هزار) و کمترین مربوط به شهرستان نهبندان با نرخ ($0/9$ در هزار) می باشد.

جدول 9: درصد ازدواج های ثبت شده استان بر حسب اختلاف سن زوج نسبت به زوجه

در سال 1395

درصد به کل ازدواج	تعداد	اختلاف سن زوج نسبت به زوجه
1.8	135	بیش از 20 سال بزرگتر
1.1	83	20-16
5.3	388	15-11
2.9	210	10
3.8	282	9
5.1	377	8
6.7	492	7
8.4	617	6
9.0	661	5
8.5	623	4
9.3	682	3
8.6	635	2
7.5	550	1
11.7	857	0
3.3	243	1-
2.2	160	2-
1.4	100	3-
1.0	71	4-
0.7	55	5-
0.6	43	6-
0.4	26	7-
0.2	14	8-
0.1	9	9-
0.1	10	10-
0.3	22	(15-11) -
0.1	5	(20-16) -
0.0	0	بیش از 20 سال کوچکتر

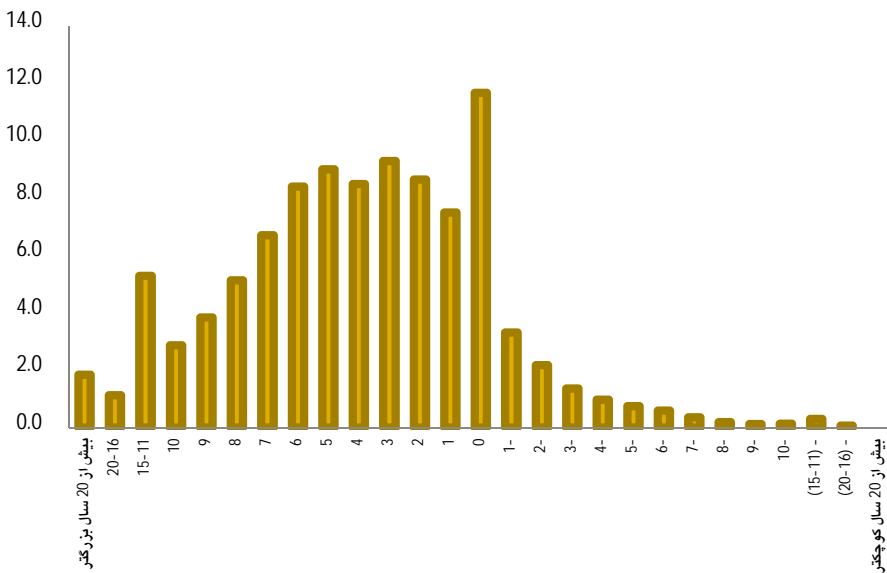
اختلاف سن زوجین در زمان ازدواج:

جدول شماره 9، مربوط به درصد ازدواج های ثبت شده بر حسب اختلاف سن زوجین در زمان ازدواج می باشد. در این جدول ملاحظه می شود در سال 1395 بیشترین درصد ازدواج ثبت شده در فاصله سنی صفر سال بین زوج و زوجه به ثبت رسیده است به طوری که **11/7 درصد** از ازدواج های ثبت شده را شامل می شود که در مناطق شهری (**11/8 درصد**) و در مناطق روستایی (**11/5 درصد**) از وقایع مربوط به این زوجین بوده که بیشترین درصد را دارا می باشند.

در **78 درصد** از ازدواج های ثبت شده زوج بزرگتر از زوجه و در **10/3 درصد** از این ازدواج ها زوجه بزرگتر از زوج بوده است.

نمودار 9: درصد ازدواج های ثبت شده استان بر حسب اختلاف سن زوج نسبت

به زوجه در سال 95



جدول 10 : درصد طلاق های ثبت شده استان بر حسب اختلاف سن زوج نسبت به زوجه

در سال 1395

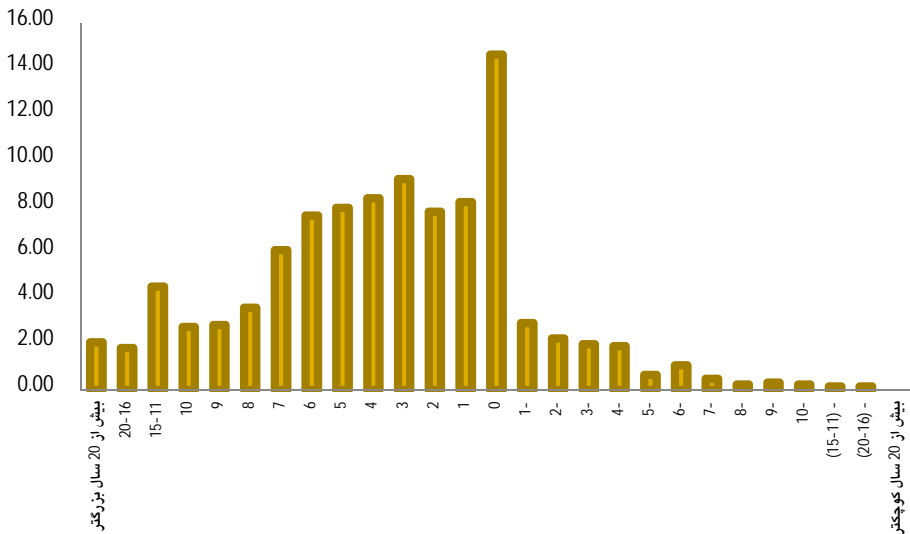
درصد به کل طلاق	تعداد	اختلاف سن زوج نسبت به زوجه
2.1	25	بیش از 20 سال بزرگتر
1.8	22	20-16
4.5	54	15-11
2.8	33	10
2.8	34	9
3.6	43	8
6.1	73	7
7.6	91	6
7.9	95	5
8.4	100	4
9.2	110	3
7.8	93	2
8.2	98	1
14.6	175	0
2.9	35	1-
2.3	27	2-
2.0	24	3-
1.9	23	4-
0.7	8	5-
1.1	13	6-
0.5	6	7-
0.3	3	8-
0.3	4	9-
0.3	3	10-
0.2	2	(15-11) -
0.2	2	(20-16) -
0.0	0	بیش از 20 سال کوچکتر

اختلاف سن زوجین در زمان طلاق:

در جدول 10، بیشترین درصد طلاق‌های ثبت شده با رقم 14/6 درصد مربوط به زوج‌هایی است که همسن بودند و اقدام به جدایی نموده‌اند و بعد از آن مربوط به زوج‌هایی که 3 سال از زوجه بزرگتر بوده که 9/2 درصد از طلاق‌های ثبت شده را شامل می‌شوند. همچنین در خصوص مواردی که زوجه از زوج بزرگتر است بیشترین مورد مربوط به زوج‌هایی است که زوجه یک سال (-1 سال) با رقم (2/9 درصد) و دو سال (-2 سال) با رقم (2/3 درصد) از زوج بزرگتر می‌باشد. 56/1 درصد از طلاق‌های ثبت شده استان در سال 95 مربوط به زوجینی است که صفر تا 5 سال اختلاف سن داشته‌اند.

نمودار 10: درصد طلاق‌های ثبت شده استان بر حسب اختلاف سن زوج نسبت

به زوجه در سال 95



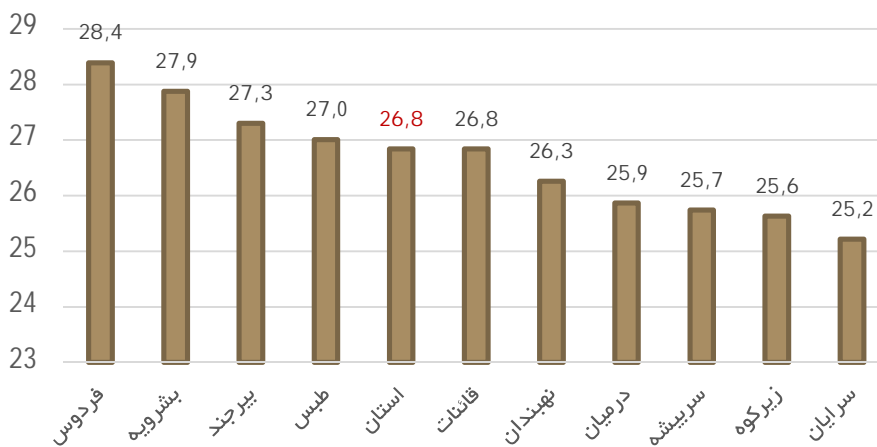
جدول 11: میانگین سن ازدواج در سال 1395

میانگین سن ازدواج		شهرستان
زن	مرد	
22,1	26,8	جمع کل
22,4	27,9	بشرویه
23,1	27,3	بیرجند
0,0	0,0	خوسف*
21,0	25,9	درمیان
21,2	25,6	زیرکوه
20,7	25,2	سرایان
21,2	25,7	سریشه
21,9	27,0	طبس
23,2	28,4	فردوس
21,2	26,8	قاینات
21,4	26,3	نهبندان

* میانگین سن ازدواج از کل وقایع ازدواج ثبت شده حاصل شده است.

* شهرستان خوسف فاقد محاضر ازدواج و طلاق می باشد.

نمودار 11: میانگین سن مردان در ازدواج های ثبت شده به تفکیک شهرستان

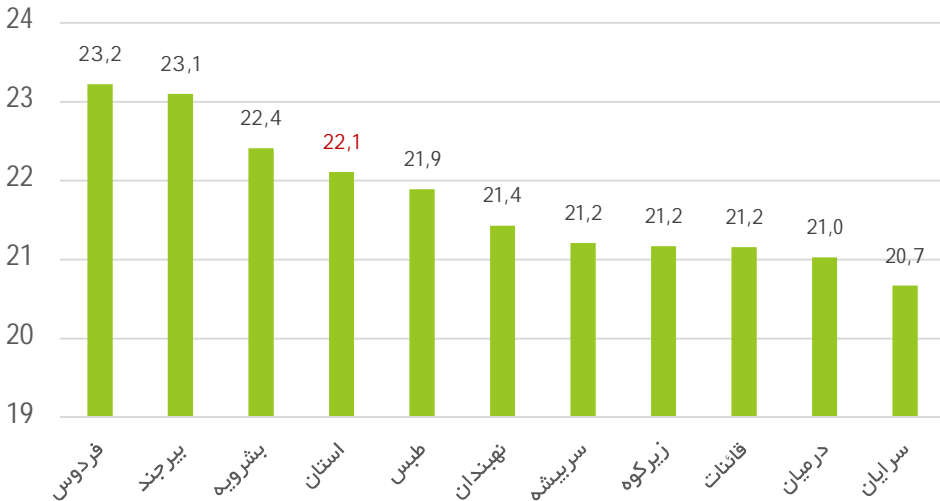


میانگین سن ازدواج:

سن ازدواج عامل دموگرافیک است که تغییرات آن باعث تغییر در ویژگی های جمعیتی از جمله باروری و نتیجتاً ساختار جمعیتی هر جامعه می شود.

براساس داده های ثبتی در سال 1395، میانگین سن ازدواج مردان استان برابر با 26/8 سال و میانگین سن ازدواج زنان استان برابر با 22/1 سال می باشد. با توجه به جدول شماره 11، بیشترین میانگین سن ازدواج مردان مربوط به شهرستان های فردوس با 28/4 سال و بشرویه با 27/9 سال و کمترین میانگین سن ازدواج مردان مربوط به شهرستان سرایان با 25/2 سال و زیرکوه با 25/6 سال بوده است. در همین مدت بیشترین میانگین سن ازدواج زنان مربوط به شهرستان های فردوس با 23/2 سال و بیرجند با 23/1 سال و کمترین آن مربوط به شهرستان های سرایان با 20/7 سال و درمیان با 21/0 سال بوده است.

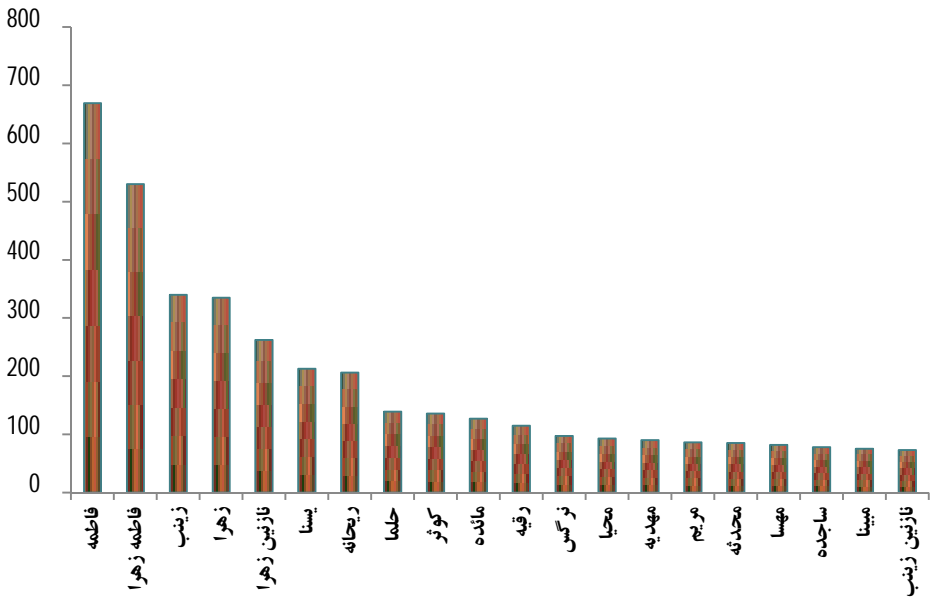
نمودار 12: میانگین سن زنان در ازدواج های ثبت شده به تفکیک شهرستان



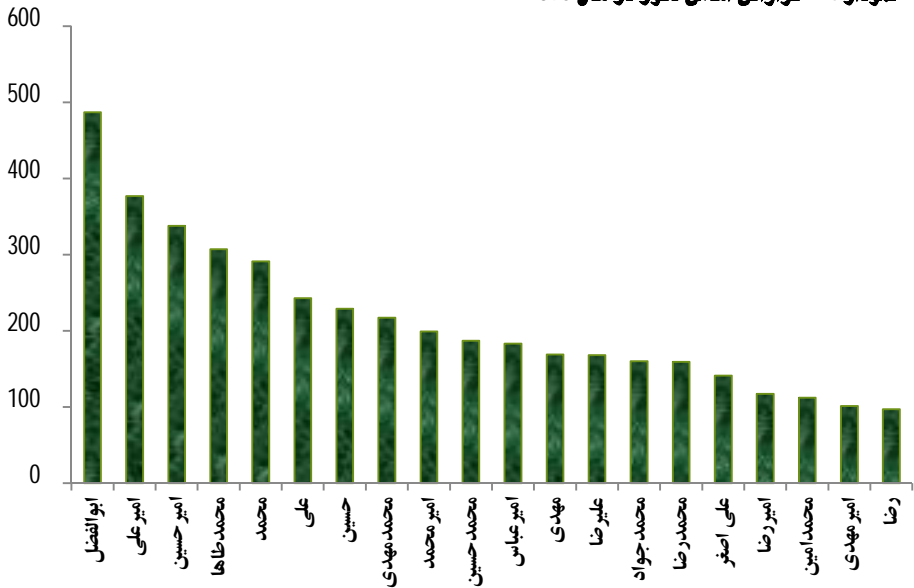
جدول 12: فراوانی 20 نام اول انتخاب شده در استان طی سال 1395

اسامی ذکور		اسامی اناث		ردیف
تعداد	نام	تعداد	نام	
487	ابوالفضل	669	فاطمه	1
377	امیرعلی	530	فاطمه زهرا	2
338	امیرحسین	340	زینب	3
307	محمدطاها	335	زهرا	4
291	محمد	262	نازنین زهرا	5
243	علی	213	یسنا	6
229	حسین	206	ریحانه	7
217	محمد مهدی	139	حلما	8
199	امیرمحمد	136	کوثر	9
187	محمدحسین	127	مائده	10
183	امیرعباس	115	رقیه	11
169	مهدی	97	نرگس	12
168	علیرضا	93	محیا	13
160	محمدجواد	90	مهدیه	14
159	محمدرضا	86	مریم	15
141	علی اصغر	85	محدثه	16
117	امیررضا	82	مهسا	17
112	محمدامین	78	ساجده	18
101	امیرمهدی	75	مبینا	19
97	رضا	73	نازنین زینب	20

نمودار 13: فراوانی اسامی اثاث در سال 1395



نمودار 14: فراوانی اسامی ذکور در سال 1395





همه دیده شویم

2015 - 2024

دهه ثبت احوال و آمار حیاتی

در آسیا و اقیانوسیه



E mail: khorasan_jonubi@sabteahval.ir

Web site: www.skocr.ir