



طلاق در خراسان جنوبی





مقام موزم رهبري (مدخله العان)

کشور با این تنوعی که دارد، با این گستره عظیمی که کشور دارد، با این نیازهای گوناگون و متنوعی که در کشور وجود دارد، احتیاج دارد به برنامه ریزی های وسیع و گسترده و متنوع تا بتواند مقاصد خودش را تامین کند این برنامه ریزی ها بدون آمار امکان پذیر نیست.

طلاق در استان خراسان جنوبی (گزارش تبیینی)

معاونت فناوری اطلاعات و آمار جمعیتی

مؤلف: راضیه صفری - کارشناس مسئول آمار و اطلاعات جمعیتی و مهاجرت

ناظر: علیرضا مهرآور - معاون فناوری اطلاعات و آمار جمعیتی

شماره نشریه: 1396/1

مبتنی بر داده های پایگاه اطلاعات جمعیت کشور



تولید آمارهای جمعیتی یکی از ماموریت های اصلی سازمان ثبت احوال کشور است. در پیشینه تاریخی این سازمان، با توجه به نقش تعریف شده برای اداره کل آمار و ثبت احوال، علاوه بر ثبت اداری و آماری رویدادهای حیاتی، تولید آمارهای مورد نیاز دولت نیز بر عهده اداره کل مزبور بوده است. بطوریکه پس ازانتزاع مرکز آمارایران در دهه چهل شمسی، سازمان ثبت احوال کشور همچنان بر حسب قانون، ملکف به تولید و انتشار آمارهای انسانی سراسر کشور باقی ماند. تحولات حکومت گری و الزامات دولت مدرن در دوره قاجاریه، به شکل گیری ایده تشکیل ثبت احوال منجر شد و نهادهی که متولی ایجاد رابطه ملت-دولت از طریق صدور هویتی و نیز تسهیل گر ارائه خدمات به ایرانیان از طریق شناسنامه بود. به همین منوال از دهه 1360 شمسی، ظهور فناوری اطلاعات و ارتباطات، موجب تغییرات شگرفی در نظام های اداری جهان شد و این موضوع تاثیر چشمگیری در سیستم های تولید داده داشت.

در ایران، ایده شکل گیری پایگاه اطلاعات جمعیت کشور در سال 1364 از طریق دولت وقت مطرح شد و طرح اصلاح اساسی سیستم ثبت احوال نیز آغاز و در آن چارچوب، شناسه یکتای شماره ملی از ابتدای سال 1368 هجری شمسی به تمامی اسناد اختصاص یافت و برای این کار اسناد ثبت شده قبل از آن سال صورت برداری و دارای شماره ملی گردید سپس با داده آمایی این حجم عظیم از داده، به استناد تبصره 39 قانون برنامه اول توسعه کشور، پایگاه اطلاعات جمعیت کشور شکل گرفت.

امروزه این پایگاه مهم ترین مرکز داده جهت احراز هویت دیجیتالی افراد ایرانی است که با توجه به نقش کلیدی شماره ملی، به عنوان رابط پایگاه های اطلاعات انسانی کشور، تحقق دولت الکترونیک به معنای واقعی با وجود این پایگاه داده میسر شده است. در نتیجه با بهره گیری از این پایگاه، نظام تولید آمارهای جمعیتی نیز دستخوش تحولی اساسی گردید و تولید آن در حال حاضر، مبتنی بر فرآیند ثبت اداری است که در نقاط مختلف متصل به پایگاه اطلاعات جمعیت کشور (ادارات ثبت احوال، بیمارستان ها، آرامستان ها و دفاتر ازدواج و طلاق) انجام می شود. روند طی شده در سالیان اخیر باعث کاهش فاصله رخداد و ثبت رویداد های حیاتی و نیز افزایش ضریب دقت داده های پایگاه های اطلاعات جمعیت کشور گردیده و با گسترش فناوری، شیوه های ارائه آمارها نیز تحولی جدی یافته است. گزارش حاضر براساس اطلاعات پایگاه اطلاعات جمعیت کشور و با استفاده از سامانه گزارشگیری اولپ تهیه و تدوین شده است.

علیرضا مهرآور

معاون فناوری اطلاعات و آمار جمعیتی

تعاریف

رویدادهای دوگانه وقایعی هستند که به طور همزمان در زندگی دو فرد رخ می دهند و نمی توانند بار دیگر در زندگی هر یک از این دو فرد بدون تغییر قبلی در وضعیت وی اتفاق بیافتند. رویدادهای دوگانه عبارتند از: ازدواج، همزیستی ثبت شده، متارکه، طلاق، جدایی قانونی همزیستی ثبت شده و فسخ ازدواج

ازدواج عمل، مراسم یا فرآیندی است که در آن رابطه قانونی (مشروع) زوجین شکل می گیرد. مشروعیت این پیوند می تواند از راه های مدنی، مذهبی یا سایر راه های به رسمیت شناخته شده در قوانین هر کشور تایید گردد.

طلاق انحلال نهایی و قانونی یک ازدواج است. به این معنی که به هر دو طرف حق ازدواج مجدد تحت مقررات مدنی، دینی و ... بر پایه قوانین هر کشور را می دهد.

میزان عمومی طلاق تعداد طلاق رخ داده در هر هزار نفر از جمعیت را در طول یک سال معین نشان می دهد.

دوام زندگی طول مدت زندگی مشترک، در زمان ثبت طلاق یا فاصله رویداد ازدواج و رویداد طلاق برای یک زوج را نشان می دهد.



خانواده ایرانی، امروز در معرض چالش‌های متعددی است. برخی چالش‌ها به صورت مستقیم بر شکل‌گیری و دوام خانواده مؤثرند. نظیر افزایش سن ازدواج، افزایش عمومی طلاق و میزان عمومیت ازدواج برخی چالش‌ها نیز به صورت غیر مستقیم بر توان جمعیت در ایجاد ساختار خانواده و دوام بخشی به آن اثر گذارند. مسایلی نظیر بیکاری، اعتیاد، تغییرات فرهنگی و نظایر آن.

چالش‌های مستقیم و غیر مستقیم خانواده ایرانی، در سطح اجتماعی و به ویژه نزد نخبگان موضوعات بحث برانگیزی است. گاه از افول خانواده ایرانی سخن به میان می‌آید. گاهی از عمومیت یافتن طلاق و از هم گسیختگی به عنوان سرنوشتی محتوم برای خانواده ایرانی که باید برای آن چاره اندیشید. کاهش میزان فرزندآوری و بعد خانوار بر روند این نگرانی‌های اجتماعی می‌افزاید. با توجه به نگرانی به حق جامعه ایرانی در مورد سرنوشت خانواده، در حال حاضر نگاه آسیب‌شناختی در سطح نخبگان اولویت بالاتری یافته است. در کنار این رویکرد، نگاه جامعه‌شناختی به خانواده ایرانی نیز با شناسایی تغییرات خانواده در طول چند دهه گذشته گزاره‌های قابل‌اعتنایی در این زمینه طرح نموده است. به عنوان نمونه، برخی صاحب‌نظران طلاق را به عنوان زوال خانواده نمی‌دانند و شاهد این مدعا را تمایل افراد مطلقه به ازدواج مجدد براساس یافته‌های مطالعات انجام شده عنوان می‌کنند.

با هر رویکردی، طلاق به عنوان پدیده جمعیتی که به ویژه به دلیل اثر بر فرصت‌های باروری، توجه برانگیز است. بررسی حاضر با هدف ارائه‌نمایی دقیق‌تر رویه ثبت طلاق در استان، آمارهای طلاق به ثبت رسیده، در طول سالهای 1391 تا 1395 بررسی شده است.



تولید و انتشار آمارهای جمعیتی

سازمان ثبت احوال کشور، مطابق قانون (بند ز، ماده یک - مصوب 1355 و اصلاحی 1363) وظیفه تولید و انتشار آمارهای انسانی سراسر کشور را بر عهده دارد.

از سال 1368 که طرح اصلاح اساسی سیستم ثبت احوال کشور آغاز گردید و منجر به شکل‌گیری پایگاه اطلاعات جمعیت کشور شد، تولید آمارهای انسانی (به ویژه رویدادهای حیاتی) دستخوش تحولی جدی شد، به گونه‌ای که امکان اجرای توصیه‌های بین‌المللی در تولید جدول بندی‌های سالیانه و نشر جداول آمار رویدادهای حیاتی، در قالب سالنامه آمارهای حیاتی، از سال 1384 فراهم گردید.

از آغاز دهه نود، با گسترش فناوری اطلاعات (فراگیر شدن دانش و کاربرد آن) توجه به بهبود کیفی داده‌های ثبتی، به ویژه کاهش و نهایتاً حذف فرم‌های واسطه آماری مورد توجه جدی قرار گرفت. از سال 1387، داده‌های ثبتی ولادت و وفات و از سال 1390 داده‌های ازدواج و طلاق به صورت الکترونیک در پایگاه اطلاعات جمعیت کشور ثبت می‌شود. با هدف بهبود وضعیت ثبت ازدواج و طلاق و بهبود تولید آمارهای مرتبط با آن، از سال 1395 سیستم اعلام و ثبت ازدواج و طلاق کشور به طور کلی متحول گردید و با حذف اعلامیه‌های کاغذی ازدواج و طلاق، کلیه رویدادها، به محض ثبت در محضر، به صورت الکترونیکی به پایگاه اطلاعات جمعیت کشور منتقل می‌شود.

با توجه به تعهد ملی در دهه ثبت احوال و آمار حیاتی (2015-2024) در منطقه آسیا و اقیانوسیه، انتظار می‌رود آمارهای حیاتی از دقت و تنوع افزون‌تر برخوردار شده و زمینه‌های تولید و ارائه آمارهای کارآمد اجتماعی در آینده نزدیک فراهم شود.



مفاهیم و شاخص های ثبت طلاق

طلاق به عنوان یکی از انواع حالات از هم گسیختگی خانواده، اهمیت بالایی در بررسی های اجتماعی دارد. درعین حال باعث توقف در روند فرزندآوری نیز می گردد. از این رو بررسی وضعیت آن در جامعه علاوه بر ایجاد امکان شناخت دقیق تر از فرایند شکل گیری و گسست نهاد خانواده از منظری دیگر، در بررسی بخشی از مسایل موثر بر باروری ایرانیان و روند آن مؤثر خواهد بود.

جمعیت شناسان برخی سنجه ها را برای بررسی وضعیت طلاق در جوامع معرفی کرده اند. این سنجه ها عبارتند از: تعداد، میزان عمومی (حاصل از تقسیم تعداد طلاق روی داده به کل جمعیت ساکن)، میزان خالص طلاق یا میزان طلاق متاهلین (استفاده از آمار جمعیت زنان دارای همسر به جای جمعیت کل در محاسبه میزان عمومی)، دوام ازدواج (طول مدت ازدواج تا طلاق زوجین) و نسبت طلاق به ازدواج.

شایان ذکر است کلیه شاخص های جمعیتی، براساس توصیه های بین المللی، به صورت سالانه محاسبه می شوند و محاسبات فصلی و میانه سال، چندان قابل اتکاء نخواهد بود. به ویژه که همواره تعدادی از وقایع، با تأخیر به ثبت رسیده و بر مقایسه های تأثیر منفی خواهند داشت. حتی میزان عمومی (که تعداد طلاق ها در جمعیت 1000 نفری را تعریف می کند) و شاخصی کلی از وضعیت است، تصویر دقیقی آن طور که باید ارائه نمی دهد. برای مثال، «در جمعیت هزار نفری»، کل جمعیت را بیان می کند، که از جمله شامل بخش های بزرگی است که «در معرض» طلاق نیستند. در یک جامعه، کودکانی که برای متاهل بودن بسیار کوچکنند، همانند افراد مسن تر که قصد ازدواج ندارند، در معرض طلاق نیستند.

با این حال با توجه به ثبات تقریبی مخرج کسر، این شاخص تا حدی گویای فراوانی رخ داد طلاق در جوامع بوده و امکان مقایسه های سری زمانی را نیز فراهم می نماید.

همچنین با دسترسی به آمار زنان دارای همسر به تفکیک گروه های سنی در سرشماری 1395، امکان محاسبه نرخ خالص طلاق (نرخ طلاق متاهلان) و نیز نرخ های طلاق ویژه متاهلان به تفکیک گروه های سنی فراهم خواهد شد. علاوه بر این نکات که در محاسبه شاخص های ارزیابی توجه برانگیز است، مداخلات منطقه ای در موضوع طلاق به صورت جدی نیازمند مطالعات زمینه ای در همان مناطق است.



ضرورت بررسی‌های منطقه‌ای در قالب شورای راهبردی جمعیت استان

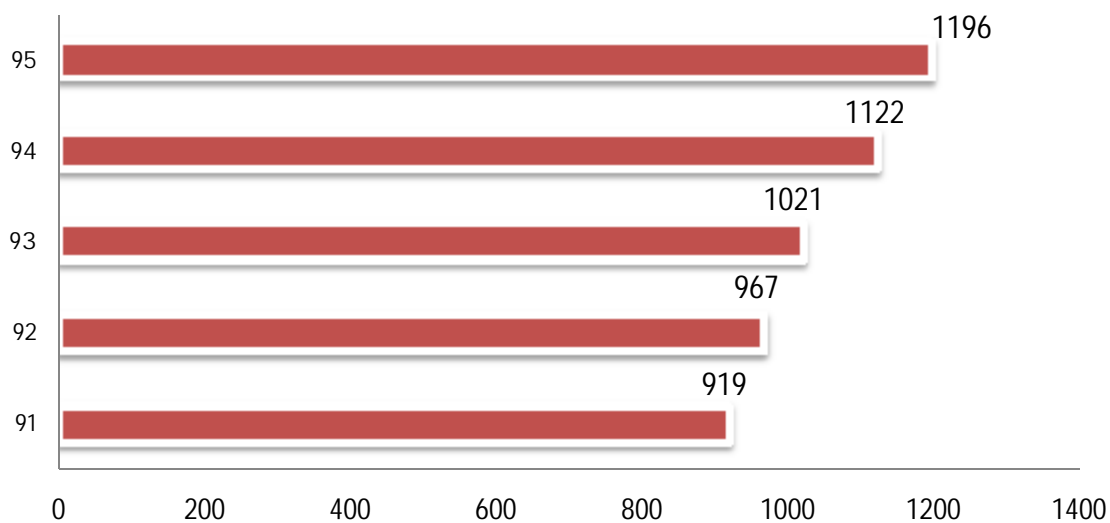
یکی از رویکردهای اساسی، انجام مطالعات منطقه‌ای در این زمینه است که با استفاده از ظرفیت شورای راهبردی جمعیت استان محقق خواهد شد. هدف از شکل‌گیری شورای راهبردی جمعیت استان، برنامه‌ریزی راهبردی و نظارت بر وضعیت سیاست‌های کلی جمعیت، ابلاغی مقام معظم رهبری در استان بوده است و یکی از رویکردهای مهم سیاست‌های ابلاغی، «تحکیم بنیان و پایداری خانواده» می‌باشد. از این رو بررسی تعیین‌کننده‌های طلاق در مناطق مختلف و برنامه‌ریزی برای مداخله مناسب، یک راهبرد اساسی است. لذا با هدف دسترسی صاحب نظران به داده‌های تفصیلی ازدواج و طلاق، از سال جاری، اقدام به تهیه و تدوین گزارش تبیینی مذکور نمودیم. بدیهی است در ارزیابی طلاق، تعیین‌کننده‌ها و عوامل مؤثری چون ویژگی‌های فرهنگی منطقه‌ای، با انتشار نتایج بدست آمده می‌توان منظری دقیق‌تر از پدیده طلاق در ایران و به تبع استان نمایان گردد و ابزاری دقیق‌تر برای بررسی مفهوم تاب‌آوری خانواده ایرانی در دسترس قرار گیرد.



طلاق در استان خراسان جنوبی: سالهای 1391-1395

یکی از روندهای جمعیت‌شناسی مهم برای هر کشوری که در عرصه سیاست‌گذاری می‌تواند موثر باشد، روند طلاق است. روند جهانی طلاق روندی افزایشی است. تغییرات ایجاد شده در نظام فرهنگی، ارزشی و هنجاری که در بسیاری از جوامع رخ داده بر این روند افزایشی موثر بوده است.

نمودار 1. تعداد طلاق ثبت شده در استان خراسان جنوبی: 1391-1395



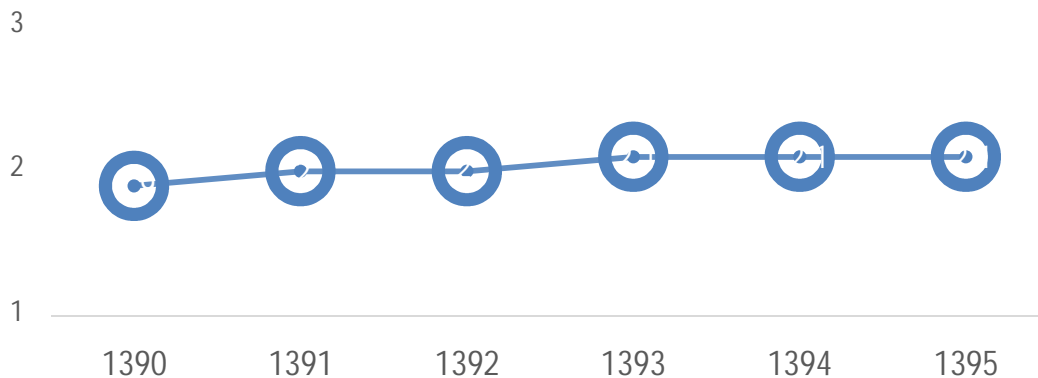
براساس گزارش منتشر شده (دوام زندگی‌های منجر به طلاق در ایران 1390-1395) از سوی دفتر آمار و اطلاعات جمعیتی و مهاجرت سازمان، ثبت طلاق در کشور از سال 1385 تا 1395 همواره روند صعودی داشته است به گونه‌ای که تعداد طلاق ثبت شده در سال 1395 (181050 واقعه)، به میزان 92 درصد بیشتر از طلاق‌های ثبت شده در سال 1385 (94039 واقعه) می‌باشد. همانگونه در نمودار 1 مشاهده می‌گردد در سال 1395 تعداد 1196 واقعه طلاق در استان به ثبت رسیده که طی بازه مورد بررسی (1391-1395) روند صعودی این واقعه قابل مشاهده است بطوریکه رشد ثبت طلاق آهنگ یکسانی نداشته و در برخی سال‌های میزان تغییر نسبت به سال قبل چشمگیر بوده است.



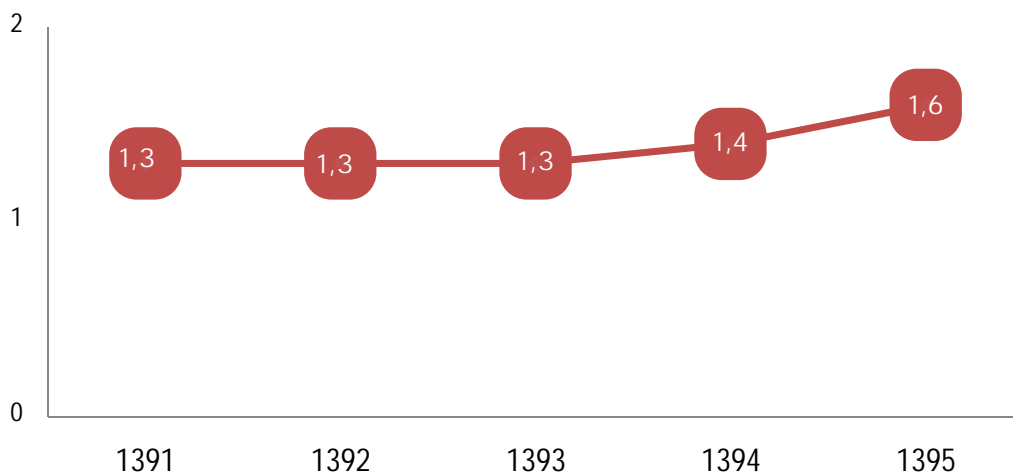
رشد شاخص میزان عمومی طلاق در استان: 1391-1395

در ایران به مانند بسیاری از کشورها، میزان عمومی طلاق، روندی صعودی، البته با شیبی ملایم در دهه 1390 شمسی، داشته است. به گونه‌ای که از 1,9 طلاق به ازاء هر هزار نفر جمعیت در سال 1390 به 2,1 طلاق در سال 1395 افزایش یافته است. با بررسی روند میزان عمومی طلاق در استان خراسان جنوبی (نمودار 3) نیز شاهد افزایش این شاخص طی سالهای اخیر بودیم بطوریکه از 1,3 طلاق به ازای هر هزار نفر جمعیت در سال 1391 به 1,6 طلاق در سال 1395 رسیده است.

نمودار 2: روند میزان عمومی طلاق در کشور: 1395-1390



نمودار 3: روند میزان عمومی طلاق در استان: 1391-1395

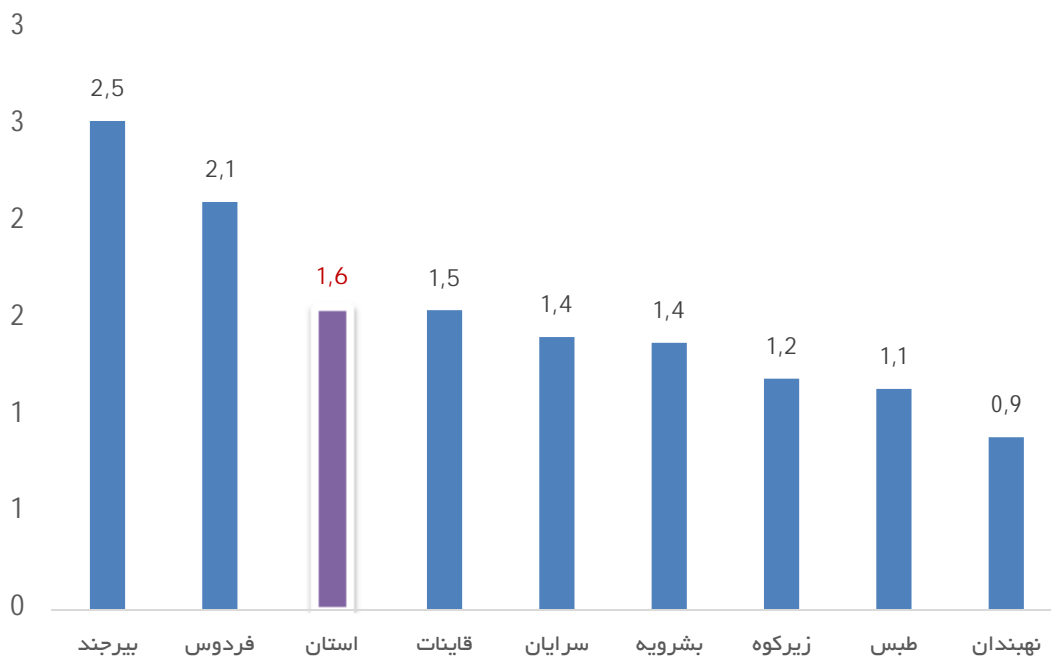


جدول 1. میزان عمومی طلاق در شهرستان های استان: 1395

میزان عمومی طلاق	شهرستان
2,5	بیرجند
2,1	فردوس
1,6	استان
1,5	قاینات
1,4	سرایان
1,4	بشرویه
1,2	زیرکوه
1,1	طبس
0,9	نهبندان
0,0	خوسف*
0,0	درمیان*
0,0	سریشه*

*شهرستان های خوسف، درمیان و سریشه فاقد محضر طلاق می باشند.

نمودار 4. میزان عمومی طلاق در شهرستان های استان : 1395



مطابق با جدول شماره 2 میزان عمومی طلاق در استان در سال 1395 رقم 1/6 در هزار می باشد که رتبه 25 را در کشور داراست. به استثناء شهرستان های خوسف، سریشه و درمیان که فاقد دفترخانه طلاق می باشند، با مقایسه نرخ ثبت شده در شهرستان های مختلف استان می توان شاهد این امر بود که شهرستان های بیرجند (2/5 در هزار) بیشترین نرخ طلاق را در سال 1395 دارا بوده و شهرستان نهبندان (0/9 در هزار) کمترین نرخ طلاق در سال 1395 را در بین شهرستان های استان را به خود اختصاص داده است.

شایان ذکر است به دلیل عدم انتشار جمعیت سرشماری سال 1395 استان ها به تفکیک شهرستان بر حسب تابعیت افراد، برای محاسبه میزان عمومی از جمعیت کل ساکن در شهرستان ها استفاده شده است که این میزان نیازمند تصحیح با استفاده از جمعیت ایرانیان ساکن در هر منطقه می باشد. هر چند تاثیر این تغییر در رقم اول اعشار محسوس نخواهد بود.



جدول 2. میزان عمومی طلاق در استان های کشور: 1395

میزان عمومی طلاق	استان
2,7	قم
2,6	تهران
2,6	گیلان
2,6	خراسان رضوی
2,5	البرز
2,5	کرمانشاه
2,5	کردستان
2,4	مازندران
2,3	اردبیل
2,3	کهگیلویه و بویراحمد
2,2	همدان
2,2	قزوین
2,2	مرکزی
2,2	زنجان
2,2	خراسان شمالی
2,1	کشور
2,1	آذربایجان شرقی
2,0	اصفهان
2,0	لرستان
1,9	آذربایجان غربی
1,9	گلستان
1,8	خوزستان
1,7	پوشهر
1,7	فارس
1,6	کرمان
1,6	خراسان جنوبی
1,5	هرمزگان
1,3	یزد
1,3	سمنان
1,3	چهارمحال و بختیاری
1,3	ایلام
0,6	سیستان و بلوچستان

*میزان عمومی رویدادها براساس جمعیت ایرانیان در سرشماری 95 محاسبه شده است



روند وقوع طلاق در استان: 1395

چنان که گفته شد، سیستم قبلی ثبت طلاق و ازدواج در کشور، با کاستی‌هایی روبرو بود که یکی از مهمترین آن‌ها، وقوع تأخیر در ثبت (گاه در حد چند سال) است. لذا با ثبت داده‌های ازدواج و طلاق از سال 1390 بصورت الکترونیکی در پایگاه اطلاعات جمعیتی و همچنین انتقال داده‌های ثبتی ازدواج و طلاق از دفاتر رسمی ازدواج و طلاق به پایگاه اطلاعات جمعیت کشور در سال 1395 در فواصل به مراتب کوتاه‌تر از گذشته، می‌توان امیدوار بود به شرط تکمیل تمامی عوامل ناظر بر آن، شاهد ثبت بهنگام این رویداد و دستیابی به داده‌های دقیق‌تر باشیم.

نمودار و جدول زیر بیانگر تعداد طلاق‌های رخ داده برحسب ماه‌های شمسی است.

جدول 3. تعداد طلاق‌های رخ داده در استان به تفکیک ماه: 1395

شهرستان	فروردین	اردیبهشت	خرداد	تیر	مرداد	شهریور	مهر	آبان	آذر	دی	بهمن	اسفند	جمع کل
استان	88	98	117	97	111	92	91	101	85	114	101	95	1190
بشرویه	3	3	4	3	2	0	2	6	5	3	4	1	36
بیرجند	49	47	63	58	60	59	54	49	48	55	52	58	652
خوسف	0	0	0	0	0	0	0	0	0	0	0	0	0
درمیان	0	0	0	0	0	0	0	0	0	0	0	0	0
زیرکوه	3	4	8	2	8	4	2	3	4	3	3	4	48
سرایان	5	6	6	3	3	2	2	5	4	6	2	3	47
سربیشه	0	0	0	0	0	0	0	0	0	0	0	0	0
طبس	4	9	6	7	7	4	8	7	6	9	9	6	82
فردوس	3	7	12	10	4	5	8	11	6	10	10	5	91
قائنات	15	15	14	13	23	11	15	9	11	22	18	17	183
نهبندان	6	7	4	1	4	7	0	11	1	6	3	1	51

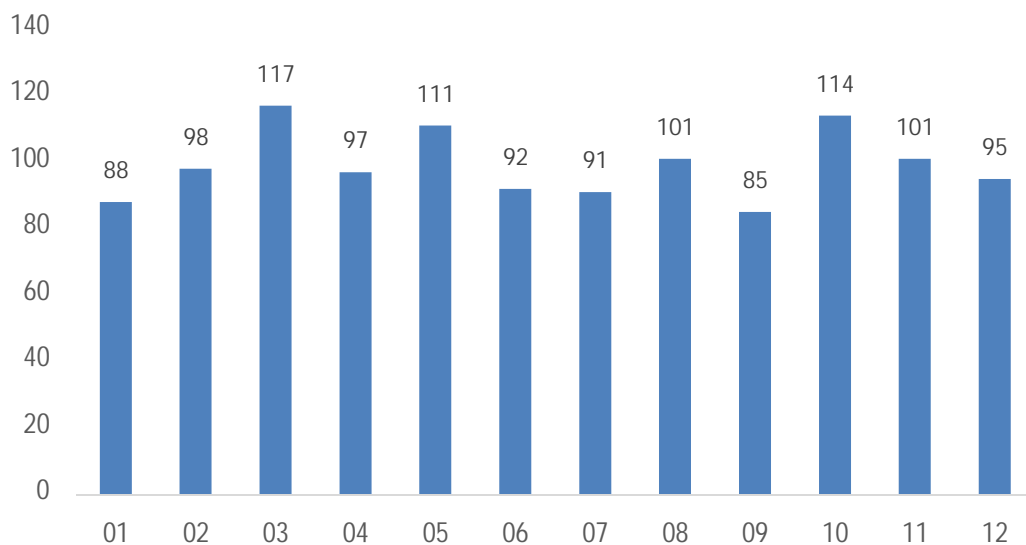
* شهرستان خوسف، درمیان و سربیشه فاقد محضر طلاق می‌باشند.

در سال 1395 از مجموع 1196 واقعه طلاق به ثبت رسیده، بر حسب تاریخ وقوع، تعداد 1190 واقعه وقوعشان مربوط به سال 1395 و مابقی مربوط به سالهای قبل می‌باشد. جدول شماره 3، فراوانی طلاق‌های رخ داده به تفکیک ماه را نشان می‌دهد. نتایج مقایسه طلاق‌های رخ داده به تفکیک ماه‌های سال 95 حاکی از این است، در آذر و فروردین ماه کمترین تعداد طلاق رخ داده و بیشترین آمار

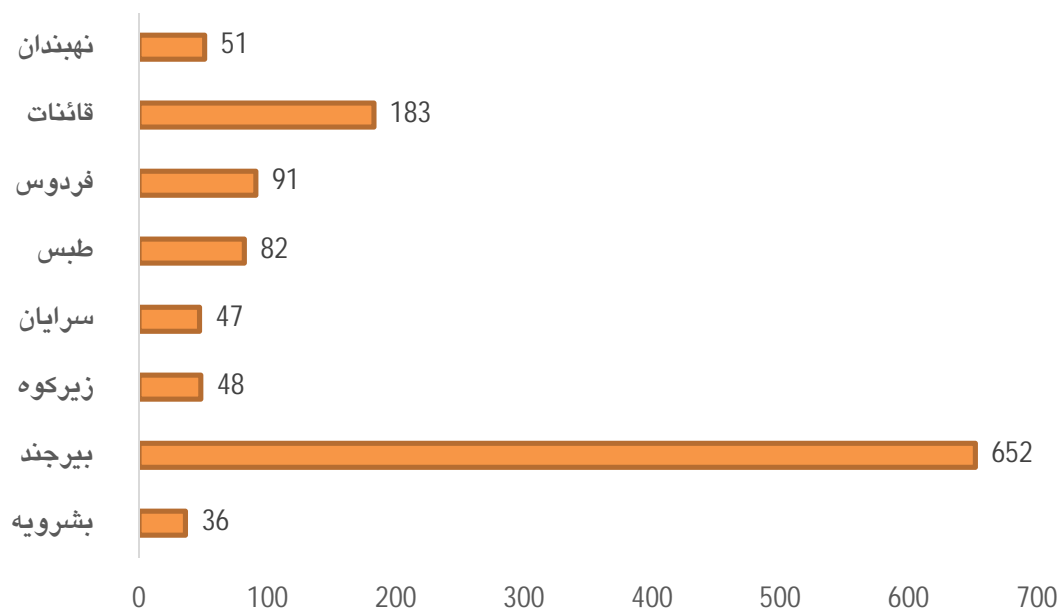


وقوع طلاق مربوط به ماه های خرداد ، دی و مرداد بوده است. بیشترین طلاق در سال 1395 به ترتیب در فصل های زمستان با 26/1 درصد، فصل بهار با 25/5 درصد، فصل تابستان با 25/2 درصد و فصل پاییز با 23/3 درصد به وقوع پیوسته است. شایان ذکر است 50/7 درصد طلاق ها در نیمه اول سال 95 و 49/3 درصد طلاق ها در نیمه دوم سال مذکور رخ داده است.

نمودار 5. تعداد طلاق های رخ داده در استان به تفکیک ماه: 1395



نمودار 6. تعداد طلاق های رخ داده در شهرستان های استان: 1395



دوام زندگی های منجر به طلاق در استان: 1391-1395

یکی از شاخصهای واجد اهمیت در بررسی وضع و حال خانواده ایرانی، دوام زندگی های منجر به طلاق است. این شاخص زمان همزیستی زوجین را تا زمان طلاق مشخص می نماید که در مسائل جمعیت شناسی بسیار مورد بررسی قرار می گیرد. "دوام زندگی" نشان می دهد که زوجین تا چند سال بعد از ازدواج متارکه نموده و زندگی مشترک آنها چه مدت دوام داشته است. از کل رویداد های ثبت شده طلاق در سال 1395 که بالغ بر 1196 واقعه می باشد، تعداد 127 مورد آن دوام زندگی کمتر از یکسال (یعنی 10/6 درصد از کل) داشته اند. با توجه به نمودار 5، بیشترین طلاق ها در 1 تا 2 سال اول زندگی مشترک با 14/6 درصد به وقوع می پیوندد بطوریکه در 5/5 درصد از طلاق های ثبت شده، طول زندگی مشترک بین زوجین کمتر از 5 سال بوده است. بدیهی است بالا بودن آمار طلاق در فواصل متعدد همزیستی زوجین مهم و حائز اهمیت بوده و علل مربوط به طلاق از دیدگاه متخصصین و صاحب نظران در هر فاصله ای از زندگی مشترک و تفاوت آن با دیگر فواصل بررسی ها و مطالعات متعددی را در بردارد چرا که متارکه در زیر 5 سال زندگی مشترک می تواند دلایلی چون عدم شناخت کافی بین دختران و پسران، آشنایی های خیابانی یا فضای مجازی و ... را در برداشته باشد ولی زوجینی که پس از سالها و با داشتن فرزند کبیر از هم جدا می شوند یقیناً جدا از مسائل فوق را به همراه دارند هر چند آسیب ها و ناهنجاری های اجتماعی و فرهنگی همه ی موارد فوق و تاثیرات آن بر ساختار جمعیتی، تامل برانگیز است. که به نظر می رسد آگاهی بخشیدن در مورد اهداف ازدواج به جوانان قبل از ازدواج بطور جد باید مد نظر مسئولین امر قرار بگیرد.

در این زمینه دو نکته قابل اشاره است:

1. وقوع طلاق در سال اول ازدواج، چنان که گاه ناظران بدان پرداخته اند، لزوماً فاجعه ای اجتماعی نیست. از این رو، این دسته از طلاق ها را اصولاً نباید با عنوان طلاق شناسایی کرد و عبارت پایان دوران نامزدی بدون وقوع ازدواج تعبیر مناسب تری است.
2. همچنین، نوعی از طلاق در خانواده های ایرانی، که با عنوان طلاق تأمین اجتماعی قابل نام گذاری است، پس از سالها زندگی، با هدف بهره مندی زوجه از امتیازات مالی از طریق مستمری تأمین اجتماعی والدین در گذشته خود، رخ می دهد و عملاً زندگی زوجین در قالب رجوع شرعی غیر رسمی استمرار می یابد.

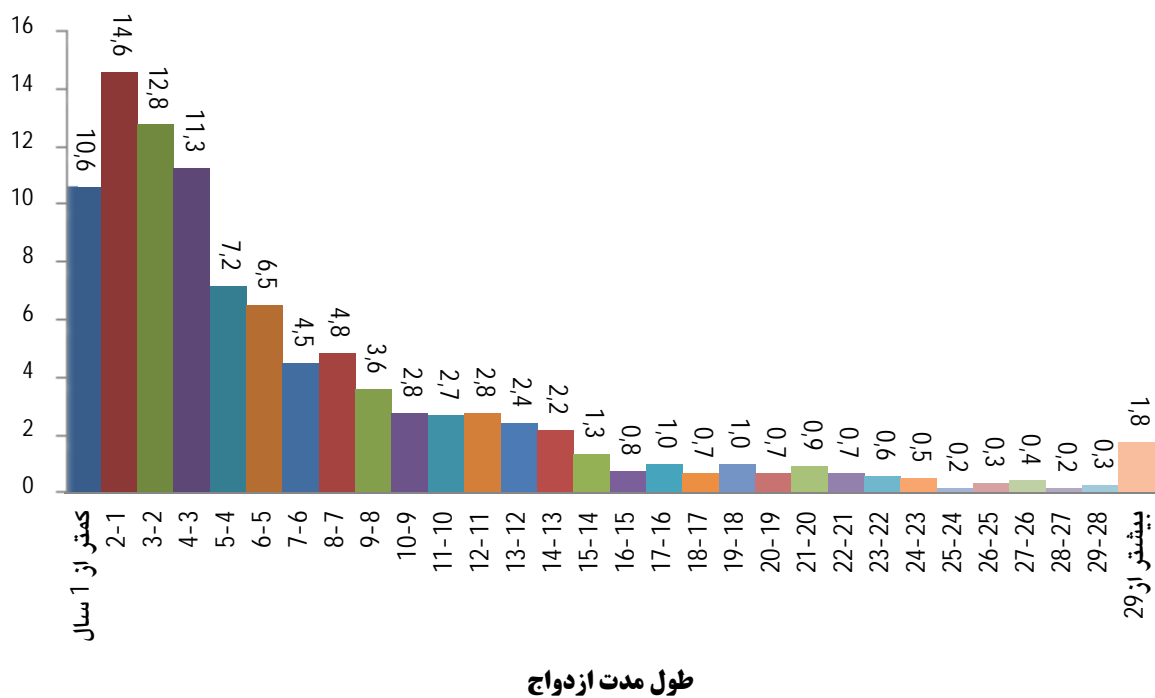


جدول 4: تعداد طلاق ثبت شده بر حسب طول مدت ازدواج استان: 1395

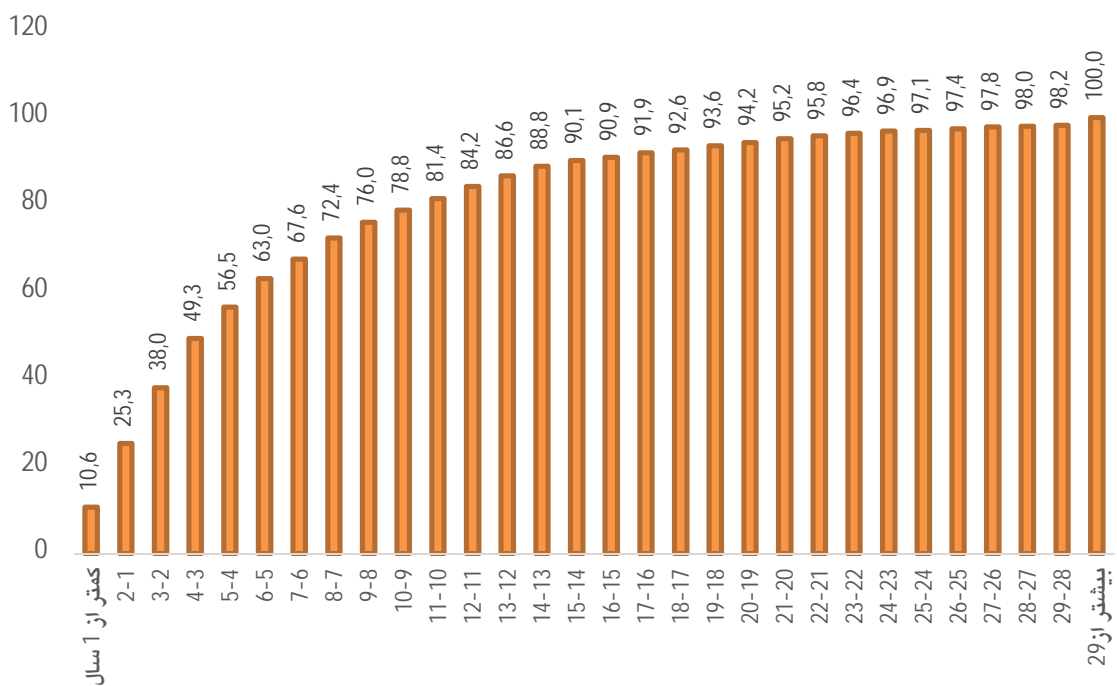
طول مدت ازدواج	تعداد طلاق	درصد	درصد تجمعی
استان	1196	100	100
کمتر از 1سال	127	10,6	10,6
1تا 2سال	175	14,6	25,3
2تا 3سال	153	12,8	38,0
3تا 4سال	135	11,3	49,3
4تا 5سال	86	7,2	56,5
5تا 6سال	78	6,5	63,0
6تا 7سال	54	4,5	67,6
7تا 8سال	58	4,8	72,4
8تا 9سال	43	3,6	76,0
9تا 10سال	33	2,8	78,8
10تا 11سال	32	2,7	81,4
11تا 12سال	33	2,8	84,2
12تا 13سال	29	2,4	86,6
13تا 14سال	26	2,2	88,8
14تا 15سال	16	1,3	90,1
15تا 16سال	9	0,8	90,9
16تا 17سال	12	1,0	91,9
17تا 18سال	8	0,7	92,6
18تا 19سال	12	1,0	93,6
19تا 20سال	8	0,7	94,2
20 تا 21 سال	11	0,9	95,2
21 تا 22 سال	8	0,7	95,8
22 تا 23 سال	7	0,6	96,4
23 تا 24 سال	6	0,5	96,9
24 تا 25 سال	2	0,2	97,1
25 تا 26 سال	4	0,3	97,4
26 تا 27 سال	5	0,4	97,8
27 تا 28 سال	2	0,2	98,0
28 تا 29 سال	3	0,3	98,2
بیشتر از 29 سال	21	1,8	100,0



نمودار 7. درصد طلاق های ثبت شده بر حسب طول مدت ازدواج: 1395



نمودار 8. نسبت تجمعی طول مدت ازدواج در زمان وقوع طلاق: 1395

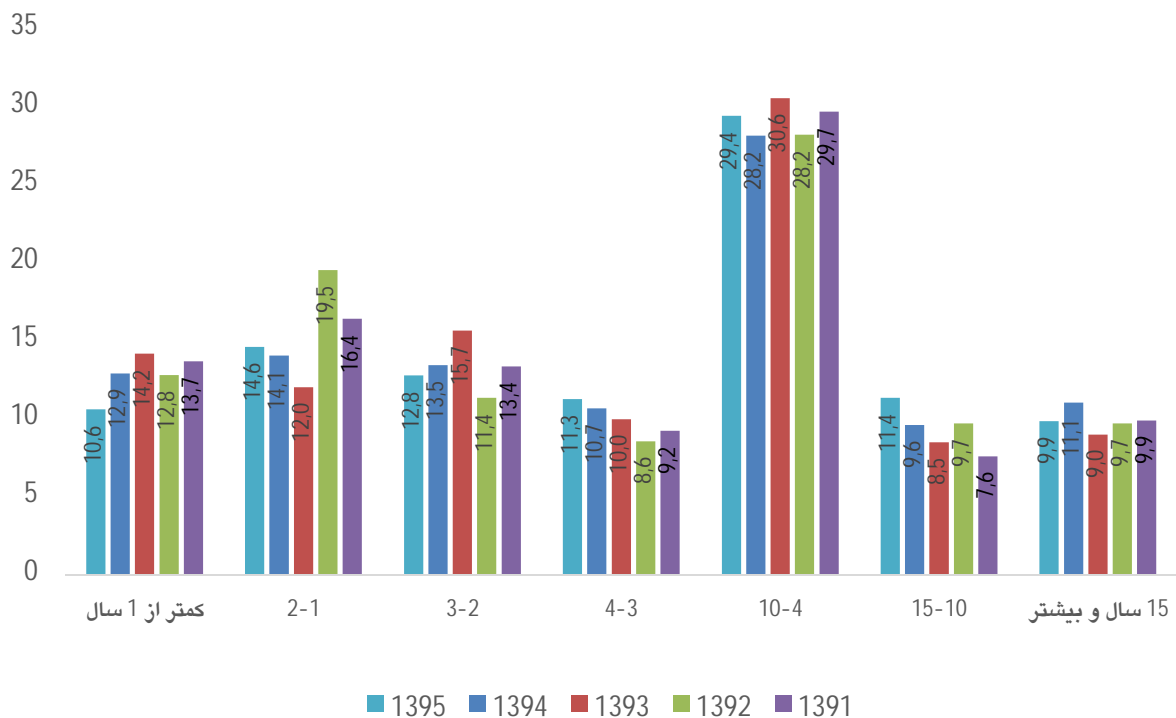


جدول 5: طول مدت ازدواج در زمان طلاق - استان: 1395-1391

سال	کمتر از 1 سال	2-1	3-2	4-3	10-4	15-10	15 سال و بیشتر
1395	10,6	14,6	12,8	11,3	29,4	11,4	9,9
1394	12,9	14,1	13,5	10,7	28,2	9,6	11,1
1393	14,2	12,0	15,7	10,0	30,6	8,5	9,0
1392	12,8	19,5	11,4	8,6	28,2	9,7	9,7
1391	13,7	16,4	13,4	9,2	29,7	7,6	9,9

* ارقام جدول به درصد است.

نمودار 9. طول مدت ازدواج در زمان طلاق: 1391-1395



میانگین سن زوجین در زمان طلاق: 1395

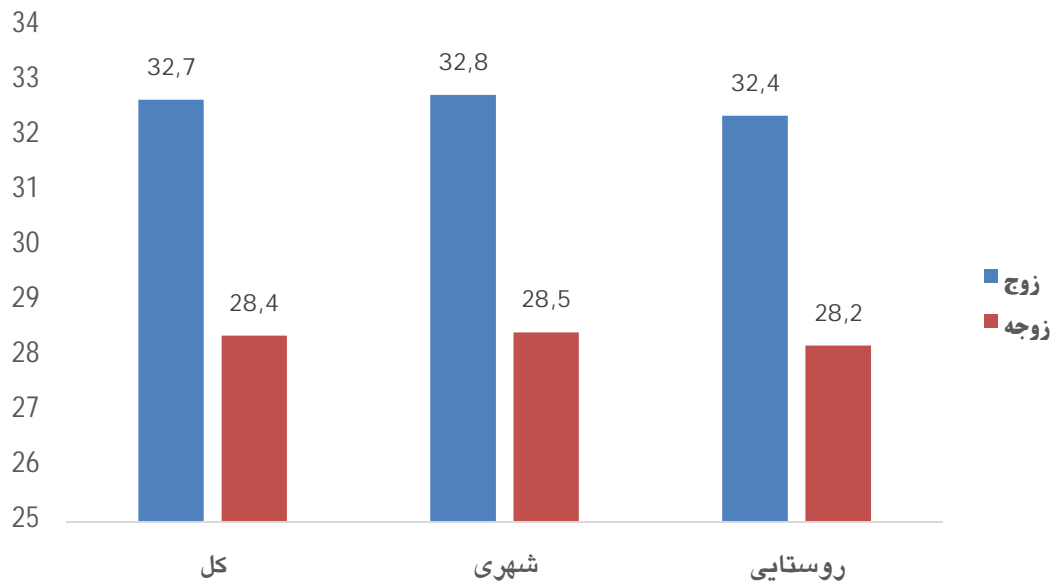
همانطور که در جدول ذیل مشهود است در سال 1395 میانگین سن طلاق در استان برای زوج 32/7 سال و برای زوجه 28/4 سال را نشان می دهد. در سال 1395 میانگین سن طلاق مردان در نقاط شهری استان، 32/8 سال و میانگین سن طلاق زنان 28/5 سال بدست آمده است. این در حالیست که میانگین سن طلاق برای مردان روستایی 32/4 سال و برای زنان 28/2 سال بوده است. بیشترین میانگین سن طلاق مردان مربوط به شهرستان های طبرس با 35/2 سال و کمترین میانگین سن طلاق مردان مربوط به شهرستان زیرکوه با 30/5 سال بوده است. در همین مدت بیشترین میانگین سن طلاق زنان مربوط به شهرستان طبرس با 29/5 سال و کمترین آن مربوط به شهرستان های زیرکوه و نهبندان هر کدام با 27/1 سال بوده است.

جدول 6. میانگین سن طلاق مردان و زنان استان به تفکیک شهرستان و مناطق جغرافیایی: 1395

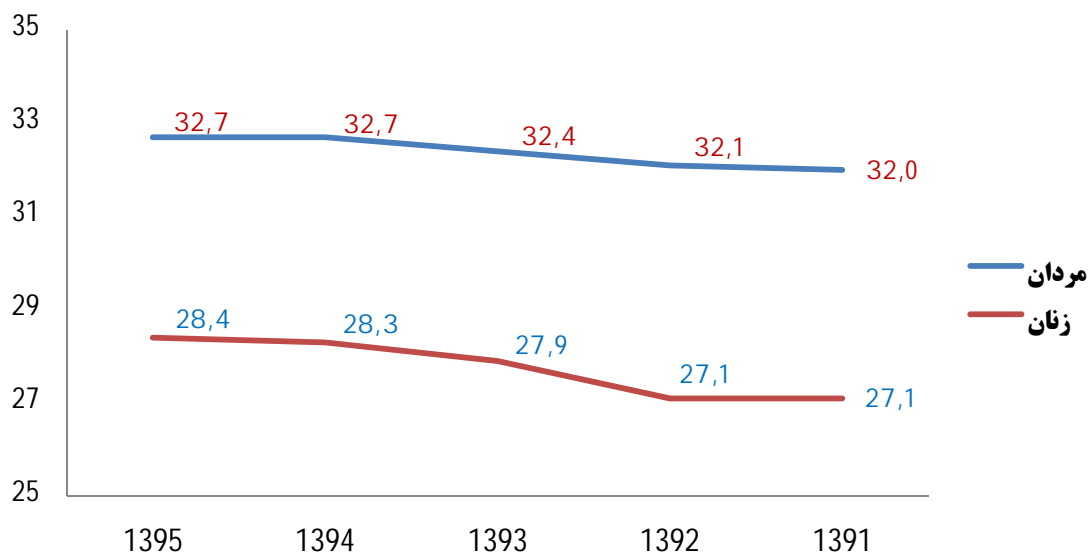
شهرستان	کل		شهری		روستایی	
	زوج	زوجه	زوج	زوجه	زوج	زوجه
استان	32,7	28,4	32,8	28,5	32,4	28,2
بشرویه	32,4	28,7	32,4	29,0	32,5	27,0
بیرجند	32,6	28,6	32,7	28,6	32,3	28,6
خوسف *	0,0	0,0	0,0	0,0	0,0	0,0
درمیان *	0,0	0,0	0,0	0,0	0,0	0,0
زیرکوه	30,5	27,1	31,4	26,4	29,8	27,6
سرایان	34,0	28,7	33,6	28,3	36,4	30,7
سربیشه *	0,0	0,0	0,0	0,0	0,0	0,0
طبرس	35,2	29,5	34,5	29,4	36,8	29,7
فردوس	33,1	28,3	33,0	28,0	33,7	29,6
قائنات	31,9	27,8	32,0	28,0	31,6	27,4
نهبندان	32,4	27,1	33,0	27,8	31,5	26,2



نمودار 10. میانگین سن مردان و زنان در طلاق های ثبت شده استان به تفکیک شهری و روستایی: 1395



نمودار 11. میانگین سن طلاق مردان و زنان استان: 1391-1395





Get
every one
in the picture

۲۰۱۵-۲۰۲۴

دهه ثبت احوال و آمار حیات

در آسیا و اقیانوسیه

همه دیده شویم

